



**МУНИЦИПАЛЬНЫЙ СОВЕТ
РЫБИНСКОГО МУНИЦИПАЛЬНОГО РАЙОНА
третьего созыва**

Р Е Ш Е Н И Е

от 6 апреля 2017 года

№ 231

**О внесении изменений в Правила землепользования
и застройки Тихменевского сельского поселения
Рыбинского муниципального района**

Руководствуясь Федеральным законом от 06.10.2003 № 131-ФЗ «Об общих принципах организации местного самоуправления в Российской Федерации», Уставом Рыбинского муниципального района, в целях приведения Правил землепользования и застройки Тихменевского сельского поселения Рыбинского муниципального района в соответствие с генеральным планом Тихменевского сельского поселения Рыбинского муниципального района, Земельным кодексом Российской Федерации, Градостроительным кодексом Российской Федерации, учитывая результаты публичных слушаний,

Муниципальный Совет Рыбинского муниципального района

РЕШИЛ:

1. Внести изменения в Правила землепользования и застройки Тихменевского сельского поселения Рыбинского муниципального района, утвержденные решением Муниципального Совета Тихменевского сельского поселения от 23.12.2009 № 184, изложив их в новой редакции, в соответствии с приложением 1.
2. Утвердить в новой редакции карту градостроительного зонирования, в соответствии с приложением 2.
3. Разместить Правила землепользования и застройки Тихменевского сельского поселения Рыбинского муниципального района в редакции настоящего решения на официальном сайте администрации Рыбинского муниципального района.
4. Опубликовать настоящее решение в средствах массовой информации.
5. Настоящее решение вступает в силу с момента его официального опубликования.
6. Контроль за исполнением настоящего решения возложить на постоянную комиссию по экономической политике и имущественным отношениям (председатель - Ильвес А.А.).

**Председатель Муниципального Совета
Рыбинского муниципального района**

А. В. Малышев

Приложение 1
к решению Муниципального Совета
Рыбинского муниципального района
от 06.04.2017 № 231

**ПРАВИЛА ЗЕМЛЕПОЛЬЗОВАНИЯ И ЗАСТРОЙКИ
ТИХМЕНЕВСКОГО СЕЛЬСКОГО ПОСЕЛЕНИЯ
РЫБИНСКОГО МУНИЦИПАЛЬНОГО РАЙОНА**

СОДЕРЖАНИЕ

	Страницы
Введение	5
Глава 1. Общие положения	
Статья 1. Назначение и содержание Правил землепользования и застройки Тихменевского сельского поселения	5
Статья 2. Основные понятия, используемые в Правилах	6
Статья 3. Открытость и доступность информации о порядке землепользования и застройки	9
Статья 4. Публичные слушания по вопросам землепользования и застройки на территории Тихменевского сельского поселения	9
Глава 2. Участники отношений в области землепользования и застройки Тихменевского сельского поселения	
Статья 5. Полномочия органов местного самоуправления Тихменевского сельского поселения в области землепользования и застройки	9
Статья 6. Комиссия по подготовке проекта правил землепользования и застройки	10
Статья 7. Права на использование земельных участков их правообладателями	10
Статья 8. Обязанности собственников земельных участков и лиц, не являющихся собственниками земельных участков, по использованию земельных участков	11
Глава 3. Порядок внесения изменений в Правила землепользования и застройки Тихменевского сельского поселения. Действие Правил по отношению к иным документам и ранее возникшим правам	
Статья 9. Порядок внесения изменений в Правила землепользования и застройки Тихменевского сельского поселения	11
Статья 10. Действие Правил по отношению к генеральному плану поселения, документации по планировке территории, ранее возникшим правам	14
Статья 11. Использование объектов недвижимости, не соответствующих Правилам	14
Глава 4. Регулирование землепользования на территории Тихменевского сельского поселения	
Статья 12. Собственность на землю	15
Статья 13. Право постоянного (бессрочного) пользования земельными участками	16
Статья 14. Право пожизненного наследуемого владения земельными участками	16
Статья 15. Аренда земельных участков	16
Статья 16. Право ограниченного пользования чужим земельным участком (сервитут)	17
Статья 17. Безвозмездное пользование земельными участками	17
Статья 18. Основания возникновения прав на землю	17
Статья 19. Ограничения оборотоспособности земельных участков	18
Статья 20. Приобретение права собственности на земельные участки, находящиеся в государственной или муниципальной собственности	18
Статья 21. Особенности предоставления земельных участков, находящихся в государственной или муниципальной собственности, гражданам для индивидуального жилищного строительства, ведения личного подсобного хозяйства в границах населенного пункта, садоводства, дачного хозяйства, гражданам и крестьянским (фермерским) хозяйствам для осуществления крестьянским (фермерским) хозяйством его деятельности	18
Статья 22. Использование земель или земельных участков, находящихся в государственной или муниципальной собственности, без предоставления земельных участков и установления сервитута	20
Статья 23. Переход права на земельный участок при переходе права собственности на здание, сооружение	21
Статья 24. Особенности предоставления земельного участка, находящегося в государственной или муниципальной собственности, на котором расположены здания, сооружения	22
Статья 25. Основания прекращения прав на земельные участки	23
Статья 26. Основания, условия и порядок изъятия земельных участков для государственных или муниципальных нужд	24
Статья 27. Ограничение прав на землю	24
Статья 28. Резервирование земель для государственных или муниципальных нужд	24
Статья 29. Способы защиты прав на землю	25
Статья 30. Рассмотрение земельных споров	26
Статья 31. Платность использования земли	26
Статья 32. Государственный земельный надзор, муниципальный земельный контроль и общественный земельный контроль	26

Статья 33. Ответственность за правонарушения в области охраны и использования земель	27
Глава 5. Градостроительная документация и нормативы градостроительного проектирования Тихменевского сельского поселения	
Статья 34. Градостроительная документация	28
Статья 35. Генеральный план Тихменевского сельского поселения	28
Статья 36. Реализация генерального плана Тихменевского сельского поселения	29
Статья 37. Назначение и виды документации по планировке территории	29
Статья 38. Общие требования к документации по планировке территории	29
Статья 39. Инженерные изыскания для подготовки документации по планировке территории	30
Статья 40. Проект планировки территории	30
Статья 41. Проект межевания территорий	32
Статья 42. Градостроительный план земельного участка	34
Статья 43. Подготовка и утверждение документации по планировке территории	34
Статья 44. Нормативы градостроительного проектирования поселения	35
Глава 6. Градостроительное зонирование	
Статья 45. Территориальные зоны и градостроительные регламенты	36
Статья 46. Виды разрешенного использования земельных участков и объектов капитального строительства	38
Статья 47. Предельные (минимальные и (или) максимальные) размеры земельных участков и предельные параметры разрешенного строительства, реконструкции объектов капитального строительства	39
Статья 48. Порядок предоставления разрешения на условно разрешенный вид использования земельного участка или объекта капитального строительства	39
Статья 49. Отклонение от предельных параметров разрешенного строительства, реконструкции объектов капитального строительства	41
Глава 7. Проектирование, строительство, реконструкция объектов капитального строительства. Эксплуатация зданий, сооружений	
Статья 50. Подготовка проектной документации	41
Статья 51. Разрешение на строительство	42
Статья 52. Осуществление строительства, реконструкции, капитального ремонта объекта капитального строительства	43
Статья 53. Строительный контроль и государственный строительный надзор	44
Статья 54. Выдача разрешения на ввод объекта в эксплуатацию	45
Статья 55. Эксплуатация зданий, сооружений	45
Статья 56. Присвоение, изменение и аннулирование адресов на территории Тихменевского сельского поселения	47
Статья 57. Перевод жилого помещения в нежилое помещение и нежилого помещения в жилое помещение. Переустройство и перепланировка жилого помещения	47
Статья 58. Ограждение земельных участков	47
Статья 59. Порядок производства земляных работ	48
Глава 8. Карта градостроительного зонирования и градостроительные регламенты	
Статья 60. Карта градостроительного зонирования территории Тихменевского сельского поселения	49
Статья 61. Виды и состав территориальных зон, выделенных на карте градостроительного зонирования Тихменевского сельского поселения	49
Статья 62. Жилые зоны (Ж)	50
Статья 63. Общественно-деловая зона (ОД)	58
Статья 64. Зона производственной деятельности и коммунального обслуживания (П)	60
Статья 65. Зоны транспорта (Т)	64
Статья 66. Зоны сельскохозяйственного использования (СХ)	68
Статья 67. Рекреационные зоны (Р)	77
Статья 68. Зоны специального назначения (С)	81
Статья 69. Лесная зона (ЛФ)	82
Статья 70. Особенности выбора параметров строительства (реконструкции) объектов капитального строительства, ограничений использования земельных участков и объектов капитального строительства в различных территориальных зонах	82
Статья 71. Ограничения использования земельных участков и объектов капитального строительства на территории санитарно-защитных зон	84
Статья 72. Ограничения использования земельных участков и объектов капитального строительства по требованиям безопасности функционирования и эксплуатации объектов	85
Статья 73. Ограничения использования земельных участков и объектов капитального строительства на территории зон охраны водных объектов	85

Статья 74. Ограничения использования земельных участков и объектов капитального строительства на территориях, подверженных риску возникновения чрезвычайных ситуаций природного и техногенного характера и воздействия и их последствий	90
Статья 75. Ограничения использования земельных участков и объектов капитального строительства на территории зон особо охраняемых природных территорий (ООПТ)	
Глава 9. Заключительные положения	
Статья 76. Ответственность за нарушение Правил землепользования и застройки Тихменевского сельского поселения	92

ВВЕДЕНИЕ

Правила землепользования и застройки Тихменевского сельского поселения Рыбинского муниципального района (далее также – Правила землепользования и застройки, Правила) являются нормативным правовым актом Тихменевского сельского поселения, разработанным в соответствии с Земельным, Градостроительным и Гражданским кодексами Российской Федерации, Федеральным законом «Об общих принципах организации местного самоуправления в Российской Федерации», иными законами и нормативными правовыми актами Российской Федерации и Ярославской области, Уставом Тихменевского сельского поселения, Генеральным планом поселения, иными нормативными правовыми актами Тихменевского сельского поселения, а также с учетом положений нормативных документов, определяющих основные направления социально-экономического и территориального развития Тихменевского сельского поселения, охраны и использования объектов культурного наследия, окружающей среды и природных ресурсов.

Настоящие Правила применяются наряду с техническими регламентами, нормативами и стандартами, установленными уполномоченными органами в целях обеспечения безопасности жизни, деятельности и здоровья людей, надежности сооружений, сохранения окружающей природной и культурно-исторической среды, иными обязательными требованиями.

Глава 1. ОБЩИЕ ПОЛОЖЕНИЯ

Статья 1. Назначение и содержание Правил землепользования и застройки Тихменевского сельского поселения

1. Правила землепользования и застройки Тихменевского сельского поселения определяют компетенцию органов местного самоуправления и должностных лиц в сфере землепользования и застройки, устанавливают права и обязанности участников отношений по использованию земельных участков, по осуществлению застройки на территории сельского поселения, определяют порядок предоставления и изъятия земельных участков.

2. Настоящие Правила в соответствии с Градостроительным и Земельным кодексами Российской Федерации вводят на территории Тихменевского сельского поселения систему регулирования землепользования и застройки, которая основана на градостроительном зонировании – делении всей территории в границах поселения на территориальные зоны с установлением для каждой из них градостроительного регламента.

3. Целями Правил являются:

- создание условий для устойчивого развития территории поселения, сохранения окружающей среды и объектов культурного наследия;
- создание условий для планировки территории поселения;
- обеспечение прав и законных интересов физических и юридических лиц, в том числе правообладателей земельных участков и объектов капитального строительства;
- создание условий для привлечения инвестиций, в том числе путем предоставления возможности выбора наиболее эффективных видов разрешенного использования земельных участков и объектов капитального строительства.

4. Порядок применения Правил землепользования и застройки и внесения в них изменений включает в себя положения:

- о регулировании землепользования и застройки органами местного самоуправления;
- об изменении видов разрешенного использования земельных участков и объектов капитального строительства физическими и юридическими лицами;

- о подготовке документации по планировке территории органами местного самоуправления;
- о проведении публичных слушаний по вопросам землепользования и застройки;
- о внесении изменений в правила землепользования и застройки;
- о регулировании иных вопросов землепользования и застройки.

5. Настоящие Правила обязательны для исполнения органами государственной власти, органами местного самоуправления, физическими и юридическими лицами, а также должностными лицами, осуществляющими и контролирующими градостроительную деятельность на территории Тихменевского сельского поселения.

Статья 2. Основные понятия, используемые в Правилах

Для целей настоящих Правил используются следующие основные понятия:

Автостоянка - открытая площадка, предназначенная для хранения и (или) временного пребывания автомобилей. Автостоянки для хранения могут быть оборудованы навесами, легкими ограждениями боксов, смотровыми эстакадами;

Блокированные жилые дома - жилые дома с числом этажей не более трех, состоящие из нескольких блоков, число которых не превышает десяти и каждый из которых предназначен для проживания одной семьи, имеет общую стену (стены) без проемов с соседним блоком или соседними блоками, расположен на отдельном земельном участке и имеет выход с участка на территорию общего пользования;

Водоохранная зона - территория, которая примыкает к береговой линии морей, рек, ручьев, каналов, озер, водохранилищ, и на которой устанавливается специальный режим осуществления хозяйственной и иной деятельности в целях предотвращения загрязнения, засорения, заиления указанных водных объектов и истощения их вод, а также сохранения среды обитания водных биологических ресурсов и других объектов животного и растительного мира. В границах водоохраных зон устанавливаются прибрежные защитные полосы, на территориях которых вводятся дополнительные ограничения хозяйственной и иной деятельности;

Виды разрешенного использования земельных участков и объектов капитального строительства - виды деятельности, осуществлять которые на земельных участках разрешено в силу наименования этих видов деятельности и объектов при условии обязательного соблюдения требований, установленных законодательством, настоящими Правилами, иными нормативными правовыми актами, техническими нормативными документами;

Временное сооружение (объект) – отдельное нежилое здание, строение или сооружение, установка которого не требует производства земляных и строительно-монтажных работ и при перемещении которого не причиняется несоразмерный его назначению ущерб, а также специально возводимое или приспособляемое на период строительства здание или сооружение, необходимое для производства строительно-монтажных работ и обслуживания занятых на производстве работников;

Высота здания, строения, сооружения - расстояние по вертикали, измеренное от проектной отметки земли до наивысшей точки плоской крыши здания или до наивысшей точки конька скатной крыши здания или до наивысшей точки строения, сооружения; может устанавливаться в составе градостроительного регламента применительно к соответствующей территориальной зоне, обозначенной на карте градостроительного зонирования;

Градостроительная деятельность - деятельность по развитию территорий, в том числе городов и иных поселений, осуществляемая в виде территориального планирования, градостроительного зонирования, планировки территории, архитектурно-строительного проектирования, строительства, капитального ремонта, реконструкции объектов капитального строительства, эксплуатации зданий, сооружений;

Генеральный план поселения – основной документ, регламентирующий территориальное и градостроительное планирование развития территории сельского поселения.

Градостроительный регламент – устанавливаемые в пределах границ соответствующей территориальной зоны виды разрешенного использования земельных участков, равно как всего,

что находится над и под поверхностью земельных участков и используется в процессе их застройки и последующей эксплуатации объектов капитального строительства, предельные (минимальные и (или) максимальные) размеры земельных участков и предельные параметры разрешенного строительства, реконструкции объектов капитального строительства, ограничения использования земельных участков и объектов капитального строительства, а также применительно к территориям, в границах которых предусматривается осуществление деятельности по комплексному и устойчивому развитию территории, расчетные показатели минимально допустимого уровня обеспеченности соответствующей территории объектами коммунальной, транспортной, социальной инфраструктур и расчетные показатели максимально допустимого уровня территориальной доступности указанных объектов для населения;

Документация по планировке территории – проекты планировки территории; проекты межевания территории; градостроительные планы земельных участков;

Земельный участок - как объект права собственности и иных предусмотренных Земельным кодексом прав на землю является недвижимой вещью, которая представляет собой часть земной поверхности и имеет характеристики, позволяющие определить ее в качестве индивидуально определенной вещи. В случаях и в порядке, которые установлены федеральным законом, могут создаваться искусственные земельные участки;

Коэффициент застройки – отношение территории земельного участка, которая может быть занята зданиями, ко всей площади участка (в процентах);

Коэффициент плотности застройки - отношение площади всех этажей зданий и сооружений к площади участка;

Красные линии - линии, которые обозначают существующие, планируемые (изменяемые, вновь образуемые) границы территорий общего пользования и (или) границы территорий, занятых линейными объектами и (или) предназначенных для размещения линейных объектов;

Линии регулирования застройки - граница застройки, устанавливаемая при размещении зданий, строений и сооружений, с отступом от красной линии или от границ земельного участка;

Линейные объекты - линии электропередачи, линии связи (в том числе линейно-кабельные сооружения), трубопроводы, автомобильные дороги, железнодорожные линии и другие подобные сооружения;

Многоквартирный жилой дом – совокупность двух и более квартир, имеющих самостоятельные выходы либо на земельный участок, прилегающий к жилому дому, либо в помещения общего пользования в таком доме. Многоквартирный дом содержит в себе элементы общего имущества собственников помещений в таком доме в соответствии с жилищным законодательством;

Малоэтажная жилая застройка - жилая застройка этажностью до 4 этажей включительно с обеспечением, как правило, непосредственной связи квартир с земельным участком;

Населенный пункт - часть территории поселения, имеющая сосредоточенную застройку в пределах границ, установленных в соответствии с действующим законодательством, и предназначенная для постоянного или преимущественного проживания и жизнедеятельности населения;

Нормативы градостроительного проектирования - совокупность установленных в целях обеспечения благоприятных условий жизнедеятельности человека расчетных показателей минимально допустимого уровня обеспеченности объектами, предусмотренными частями 1, 3 и 4 статьи 29.2 Градостроительного кодекса, населения субъектов Российской Федерации, муниципальных образований и расчетных показателей максимально допустимого уровня территориальной доступности таких объектов для населения субъектов Российской Федерации, муниципальных образований;

Объект капитального строительства – здание, строение, сооружение, объекты, строительство которых не завершено (далее - объекты незавершенного строительства), за исключением временных построек, киосков, навесов и других подобных построек;

Объект индивидуального жилищного строительства – отдельно стоящие жилые дома с количеством этажей не более трех, предназначенные для проживания одной семьи;

Обладатели сервитута - лица, имеющие право ограниченного пользования чужими земельными участками (сервитут);

Парковка (парковочное место) - специально обозначенное и при необходимости обустроенное и оборудованное место, являющееся в том числе частью автомобильной дороги и (или) примыкающее к проезжей части и (или) тротуару, обочине, эстакаде или мосту либо являющееся частью подэстакадных или подмостовых пространств, площадей и иных объектов улично-дорожной сети и предназначенное для организованной стоянки транспортных средств на платной основе или без взимания платы по решению собственника или иного владельца автомобильной дороги, собственника земельного участка;

Правообладатели земельных участков - собственники земельных участков, землепользователи, землевладельцы и арендаторы земельных участков;

Реконструкция объектов капитального строительства (за исключением линейных объектов) - изменение параметров объекта капитального строительства, его частей (высоты, количества этажей, площади, объема), в том числе надстройка, перестройка, расширение объекта капитального строительства, а также замена и (или) восстановление несущих строительных конструкций объекта капитального строительства, за исключением замены отдельных элементов таких конструкций на аналогичные или иные улучшающие показатели таких конструкций элементы и (или) восстановления указанных элементов;

Реконструкция линейных объектов - изменение параметров линейных объектов или их участков (частей), которое влечет за собой изменение класса, категории и (или) первоначально установленных показателей функционирования таких объектов (мощности, грузоподъемности и других) или при котором требуется изменение границ полос отвода и (или) охранных зон таких объектов;

Строительство – создание зданий, строений, сооружений (в том числе на месте сносимых объектов капитального строительства);

Среднеэтажная жилая застройка - жилая застройка многоквартирными зданиями этажностью 5-6 этажей включительно;

Санитарно-защитная зона - территория между границами промышленной площадки и территорией жилой застройки, ландшафтно-рекреационной зоны, зоны отдыха, курорта с обязательным обозначением границ специальными информационными знаками. Санитарно-защитная зона является обязательным элементом любого объекта, который является источником воздействия на среду обитания и здоровье человека. Использование площадей СЗЗ осуществляется с учетом ограничений, установленных действующим законодательством;

Территории общего пользования – территории, которыми беспрепятственно пользуется неограниченный круг лиц (в том числе площади, улицы, проезды, набережные, береговые полосы водных объектов общего пользования, скверы, бульвары);

Элемент планировочной структуры - часть территории поселения, городского округа или межселенной территории муниципального района (квартал, микрорайон, район и иные подобные элементы). Виды элементов планировочной структуры устанавливаются уполномоченным Правительством Российской Федерации федеральным органом исполнительной власти.

Статья 3. Открытость и доступность информации о порядке землепользования и застройки

1. Настоящие Правила, включая все входящие в их состав картографические материалы, являются открытыми для всех физических, юридических, а также должностных лиц и публикуются в порядке, установленном для официального опубликования муниципальных правовых актов, иной официальной информации, и размещаются на официальном сайте муниципального образования в сети "Интернет".

2. Орган местного самоуправления обеспечивает возможность ознакомления с настоящими Правилами путём:

- публикации Правил в средствах массовой информации и размещении Правил на официальном сайте муниципального образования в сети «Интернет»;
- создания условий для ознакомления с Правилами в помещении муниципального образования;
- предоставления физическим и юридическим лицам выписок из настоящих Правил, а также необходимых копий.

3. Граждане имеют право участвовать в принятии решений по вопросам землепользования и застройки в соответствии с действующим законодательством и в порядке, определённом Уставом муниципального образования.

Статья 4. Публичные слушания по вопросам землепользования и застройки на территории Тихменевского сельского поселения

1. Публичные слушания - это форма участия населения в осуществлении местного самоуправления путем публичного обсуждения вопросов местного значения либо проектов муниципальных правовых актов по вопросам местного значения.

2. Порядок организации и проведения публичных слушаний определяется Положением о порядке организации и проведения публичных слушаний.

Глава 2. УЧАСТНИКИ ОТНОШЕНИЙ В ОБЛАСТИ ЗЕМЛЕПОЛЬЗОВАНИЯ И ЗАСТРОЙКИ ТИХМЕНЕВСКОГО СЕЛЬСКОГО ПОСЕЛЕНИЯ

Статья 5. Полномочия органов местного самоуправления Тихменевского сельского поселения в области землепользования и застройки

1. К полномочиям Муниципального Совета Тихменевского сельского поселения относятся:

1) регулирование земельных отношений в пределах полномочий, предоставленных законодательством Российской Федерации и Ярославской области, в том числе:

- утверждение порядка предоставления и распоряжения земельными участками, находящимися в собственности Тихменевского сельского поселения;
- утверждение местных программ использования и охраны земель;

2) регулирование вопросов охраны окружающей среды на территории Тихменевского сельского поселения;

3) назначение публичных слушаний, собраний граждан в случаях, предусмотренных Уставом поселения, определение порядка организации и проведения публичных слушаний;

4) определение порядка управления и распоряжения имуществом, находящимся в муниципальной собственности Тихменевского сельского поселения;

5) установление, изменение и отмена местных налогов и сборов в соответствии с законодательством Российской Федерации о налогах и сборах;

6) утверждение соглашений о передаче полномочий по решению вопросов местного значения, заключенных с органами местного самоуправления Рыбинского муниципального района;

7) иные полномочия, отнесенные к компетенции представительного органа Уставом поселения, в соответствии с федеральным законодательством и законодательством Ярославской области.

По указанным вопросам Муниципальный Совет поселения принимает решения.

2. Администрация Тихменевского сельского поселения:

1) осуществляет правомочия собственника в отношении муниципального имущества в соответствии с требованиями действующего законодательства;

2) осуществляет управление и распоряжение земельными участками, находящимися в муниципальной собственности;

3) осуществляет разработку и реализацию местных программ использования и охраны земель;

4) осуществляет присвоение адресов объектам адресации, изменение, аннулирование адресов, присвоение наименований элементам улично-дорожной сети (за исключением автомобильных дорог федерального значения, автомобильных дорог регионального или

межмуниципального значения, местного значения муниципального района), наименований элементам планировочной структуры в границах поселения, изменение, аннулирование таких наименований, размещение информации в государственном адресном реестре;

5) иные полномочия в соответствии с действующим законодательством и Уставом поселения.

По указанным вопросам издаются постановления или распоряжения Администрации поселения.

Статья 6. Комиссия по подготовке проекта правил землепользования и застройки.

1. Комиссия по подготовке проекта правил землепользования и застройки (далее - комиссия) является постоянно действующим совещательным органом муниципального образования, созданным для обеспечения реализации Правил землепользования и застройки Тихменевского сельского поселения, рационального использования земельных ресурсов и осуществления градостроительной деятельности на земельных участках, находящихся на территории Тихменевского сельского поселения.

2. Комиссия осуществляет свою работу в соответствии с Положением о комиссии.

3. Состав комиссии утверждается главой местной администрации.

Статья 7. Права на использование земельных участков их правообладателями

1. Собственник земельного участка имеет право:

- использовать в установленном порядке для собственных нужд имеющиеся на земельном участке общераспространенные полезные ископаемые, пресные подземные воды, а также пруды, обводненные карьеры в соответствии с законодательством Российской Федерации;

- возводить жилые, производственные, культурно-бытовые и иные здания, сооружения в соответствии с целевым назначением земельного участка и его разрешенным использованием с соблюдением требований градостроительных регламентов, строительных, экологических, санитарно-гигиенических, противопожарных и иных правил, нормативов;

- проводить в соответствии с разрешенным использованием оросительные, осушительные, культуртехнические и другие мелиоративные работы, строить пруды и иные водные объекты в соответствии с установленными законодательством экологическими, строительными, санитарно-гигиеническими и иными специальными требованиями;

- осуществлять другие права на использование земельного участка, предусмотренные действующим законодательством.

2. Собственник земельного участка имеет право собственности на посеvy и посадки сельскохозяйственных культур, полученную сельскохозяйственную продукцию и доходы от ее реализации, за исключением случаев, если он передает земельный участок в аренду, постоянное (бессрочное) пользование или пожизненное наследуемое владение либо безвозмездное пользование.

3. Лица, не являющиеся собственниками земельных участков, за исключением обладателей сервитутов, осуществляют права собственников земельных участков, установленные частями 1 и 2 настоящей статьи.

4. Права лиц, использующих земельный участок на основании сервитута, определяются договором, права лиц, использующих земельный участок на основании публичного сервитута, определяются законом или иным нормативным правовым актом, которыми установлен публичный сервитут.

Статья 8. Обязанности собственников земельных участков и лиц, не являющихся собственниками земельных участков, по использованию земельных участков

Собственники земельных участков и лица, не являющиеся собственниками земельных участков, обязаны:

- использовать земельные участки в соответствии с их целевым назначением способами, которые не должны наносить вред окружающей среде, в том числе земле как природному объекту;

- сохранять межевые, геодезические и другие специальные знаки, установленные на земельных участках в соответствии с законодательством;

- осуществлять мероприятия по охране земель, лесов, водных объектов и других природных ресурсов, в том числе меры пожарной безопасности;
- своевременно приступать к использованию земельных участков в случаях, если сроки освоения земельных участков предусмотрены договорами;
- своевременно производить платежи за землю;
- соблюдать при использовании земельных участков требования градостроительных регламентов, строительных, экологических, санитарно-гигиенических, противопожарных и иных правил, нормативов;
- не допускать загрязнение, истощение, деградацию, порчу, уничтожение земель и почв и иное негативное воздействие на земли и почвы;
- выполнять иные требования, предусмотренные Земельным кодексом, федеральными законами.

Глава 3. ПОРЯДОК ВНЕСЕНИЯ ИЗМЕНЕНИЙ В ПРАВИЛА ЗЕМЛЕПОЛЬЗОВАНИЯ И ЗАСТРОЙКИ ТИХМЕНЕВСКОГО СЕЛЬСКОГО ПОСЕЛЕНИЯ. ДЕЙСТВИЕ ПРАВИЛ ПО ОТНОШЕНИЮ К ИНЫМ ДОКУМЕНТАМ И РАНЕЕ ВОЗНИКШИМ ПРАВАМ

Статья 9. Порядок внесения изменений в Правила землепользования и застройки Тихменевского сельского поселения

1. Внесение изменений в Правила землепользования и застройки Тихменевского сельского поселения утверждается представительным органом местного самоуправления.

2. Основаниями для рассмотрения вопроса о внесении изменений в Правила являются:

- несоответствие правил землепользования и застройки генеральному плану поселения, схеме территориального планирования муниципального района, возникшее в результате внесения в генплан и (или) схему изменений;
- поступление предложений об изменении границ территориальных зон, изменении градостроительных регламентов.

3. Предложения о внесении изменений в Правила землепользования и застройки в комиссию направляются:

- федеральными органами исполнительной власти в случаях, если Правила могут воспрепятствовать функционированию, размещению объектов капитального строительства федерального значения;
- органами исполнительной власти Ярославской области в случаях, если Правила могут воспрепятствовать функционированию, размещению объектов капитального строительства регионального значения;
- органами местного самоуправления муниципального района в случаях, если правила землепользования и застройки могут воспрепятствовать функционированию, размещению объектов капитального строительства местного значения;
- органами местного самоуправления поселения в случаях, если необходимо совершенствовать порядок регулирования землепользования и застройки на соответствующей территории поселения;
- физическими или юридическими лицами в инициативном порядке либо в случаях, если в результате применения Правил земельные участки и объекты капитального строительства не используются эффективно, причиняется вред их правообладателям, снижается стоимость земельных участков и объектов капитального строительства, не реализуются права и законные интересы граждан и их объединений.

4. В случае, если Правилами землепользования и застройки не обеспечена возможность размещения на территории поселения, предусмотренных документами территориального планирования объектов федерального значения, объектов регионального значения, объектов местного значения муниципального района (за исключением линейных объектов), уполномоченный федеральный орган исполнительной власти, уполномоченный орган исполнительной власти субъекта Российской Федерации, уполномоченный орган местного

самоуправления муниципального района направляют главе местной администрации требование о внесении изменений в Правила в целях обеспечения размещения указанных объектов.

В указанном случае глава местной администрации обеспечивает внесение изменений в Правила в течение тридцати дней со дня получения указанного требования без проведения публичных слушаний.

5. Подготовку предложений о внесении изменений в Правила землепользования и застройки осуществляет комиссия, в соответствии с Положением о комиссии.

6. Комиссия в течение тридцати дней со дня поступления предложения о внесении изменения в Правила осуществляет подготовку заключения, в котором содержатся рекомендации о внесении в соответствии с поступившим предложением изменений в Правила или об отклонении такого предложения с указанием причин отклонения, и направляет это заключение выборному должностному лицу местного самоуправления Рыбинского муниципального района.

7. Глава администрации Рыбинского муниципального района с учетом рекомендаций, содержащихся в заключении комиссии, в течение тридцати дней принимает постановление о подготовке проекта о внесении изменения в Правила или об отклонении предложения о внесении изменений в данные Правила с указанием причин отклонения и направляет копию постановления заявителям.

Постановление о подготовке проекта изменений в Правила землепользования и застройки принимается главой местной администрации с установлением этапов градостроительного зонирования, порядка и сроков проведения работ по подготовке указанного проекта, иных положений, касающихся организации работ над проектом изменений в Правила.

8. Глава администрации Рыбинского муниципального района в течение десяти дней с даты принятия постановления о подготовке проекта о внесении изменений в Правила обеспечивает опубликование (обнародование) сообщения о принятии такого решения в установленном порядке.

В сообщении указываются:

- состав и порядок деятельности комиссии;
- порядок и сроки проведения работ по подготовке проекта о внесении изменений в Правила;
- порядок направления в комиссию предложений заинтересованных лиц;
- иные вопросы организации работ.

9. Орган местного самоуправления осуществляет проверку проекта о внесении изменений в Правила землепользования и застройки, представленного комиссией, на соответствие требованиям технических регламентов, Генеральному плану сельского поселения, схеме территориального планирования Российской Федерации, схеме территориального планирования Ярославской области, схеме территориального планирования муниципального района.

10. По результатам проверки орган местного самоуправления направляет проект о внесении изменений в Правила выборному должностному лицу местного самоуправления Рыбинского муниципального района или в случае обнаружения его несоответствия указанным требованиям и документам - в Комиссию на доработку.

11. Выборное должностное лицо местного самоуправления Рыбинского муниципального района при получении проекта о внесении изменений в Правила принимает решение о проведении публичных слушаний по проекту в срок не позднее, чем через десять дней со дня получения проекта.

12. Публичные слушания по проекту о внесении изменений в Правила землепользования и застройки проводятся в порядке, определяемом Уставом муниципального образования и (или) нормативными правовыми актами представительного органа муниципального образования с учетом особенностей, предусмотренных градостроительным законодательством и настоящими Правилами. Продолжительность публичных слушаний по проекту правил землепользования и

застройки составляет не менее двух и не более четырех месяцев со дня опубликования такого проекта.

13. После завершения публичных слушаний по проекту о внесении изменений в Правила комиссия обеспечивает уточнение проекта с учетом результатов публичных слушаний и представляет уточненный проект главе местной администрации. Обязательными приложениями к проекту о внесении изменений в Правила землепользования и застройки являются протоколы публичных слушаний и заключение о результатах публичных слушаний.

14. Глава администрации Рыбинского муниципального района в течение десяти дней после представления ему проекта о внесении изменений в Правила и указанных в части 13 настоящей статьи приложений принимает решение о направлении проекта в представительный орган местного самоуправления или об отклонении проекта и о направлении его на доработку с указанием даты повторного представления проекта.

15. Представительный орган местного самоуправления по результатам рассмотрения проекта о внесении изменений в Правила землепользования и застройки принимает одно из следующих решений:

- об утверждении изменений в Правила землепользования и застройки Тихменевского сельского поселения;

- о направлении проекта о внесении изменений в Правила землепользования и застройки Тихменевского сельского поселения на доработку главе местной администрации.

16. Изменения в Правила землепользования и застройки Тихменевского сельского поселения подлежат опубликованию в порядке, установленном для официального опубликования муниципальных правовых актов, иной официальной информации, и размещаются на официальном сайте поселения в сети "Интернет".

17. Физические и юридические лица вправе оспорить решение об утверждении изменений в Правила землепользования и застройки Тихменевского сельского поселения в судебном порядке.

18. Органы государственной власти Российской Федерации, органы государственной власти субъектов Российской Федерации вправе оспорить решение об утверждении (о внесении изменений в правила) правил землепользования и застройки в судебном порядке в случае несоответствия Правил законодательству Российской Федерации, а также схемам территориального планирования Российской Федерации, схемам территориального планирования субъектов Российской Федерации, утвержденным до утверждения правил землепользования и застройки.

19. Настоящая статья не применяется:

1) при внесении технических изменений – исправление орфографических, пунктуационных, стилистических ошибок;

2) в случае приведения настоящих Правил в соответствие с федеральным законодательством, законодательством Ярославской области и Уставом Тихменевского сельского поселения при внесении не принципиальных изменений.

Статья 10. Действие Правил по отношению к генеральному плану поселения, документации по планировке территории, ранее возникшим правам

1. Правила землепользования и застройки разработаны на основе Генерального плана Тихменевского сельского поселения и не должны ему противоречить.

2. Настоящие Правила могут быть изменены в установленном порядке с учетом документов территориального планирования, документации по планировке территории, а также изменений в указанные документы (документацию).

3. Нормативные и индивидуальные правовые акты Тихменевского сельского поселения в области землепользования и застройки, за исключением Генерального плана, принятые до вступления в силу Правил землепользования и застройки, применяются в части, не противоречащей им.

4. Разрешения на строительство, реконструкцию, выданные до вступления в силу настоящих Правил, являются действительными.

5. Объекты недвижимости, существующие на законных основаниях до вступления в силу настоящих Правил, или до вступления в силу изменений в настоящие Правила, являются несоответствующими настоящим Правилам в случаях, когда эти объекты:

- имеют вид, виды использования, которые не поименованы, как разрешенные, для соответствующих территориальных зон;

- имеют вид, виды использования, которые поименованы, как разрешенные, для соответствующих территориальных зон, но расположены в санитарно-защитных зонах и водоохранных зонах, в пределах которых не предусмотрено размещение соответствующих объектов согласно настоящим Правилам;

- имеют параметры меньше (площадь и линейные размеры земельных участков, отступы построек от границ участка) или больше (плотность застройки – высота/этажность построек, процент застройки, коэффициент использования участка) значений, установленных настоящими Правилами применительно к соответствующим зонам.

6. Отношения по поводу самовольного занятия земельных участков, самовольного строительства, использования самовольно занятых земельных участков и самовольных построек регулируются гражданским и земельным законодательством.

7. Отдельные объекты недвижимости могут быть признаны не соответствующими градостроительному регламенту в случае, если санитарно-защитные зоны указанных объектов распространяются за пределы территориальной зоны расположения объектов (согласно карте градостроительного зонирования) и функционирование указанных объектов наносит несоразмерный ущерб владельцам соседних объектов недвижимости, т.е. значительно снижает их стоимость.

Статья 11. Использование объектов недвижимости, не соответствующих Правилам

1. Объекты недвижимости, указанные в статье 10 настоящих Правил, а также ставшие несоответствующими градостроительным регламентам после внесения изменений в настоящие Правила, могут существовать и использоваться без установления срока их приведения в соответствие с настоящими Правилами.

Исключение составляют те несоответствующие одновременно и настоящим Правилам и обязательным нормативам, стандартам объекты недвижимости, существование и использование которых опасно для жизни и здоровья людей, а также опасно для природной и культурно-исторической среды.

2. Все изменения несоответствующих объектов, осуществляемые путем изменения видов и интенсивности их использования, строительных параметров, могут производиться только в направлении приведения их в соответствие с настоящими Правилами.

Площадь и строительный объем объектов недвижимости, вид (виды) использования которых не содержатся в списке разрешенных для соответствующей зоны, не могут быть увеличены. На этих объектах не допускается увеличивать объемы и интенсивность производственной деятельности без приведения используемой технологии в соответствие с экологическими, санитарно-гигиеническими, противопожарными, иными нормативами и стандартами безопасности, охраны здоровья людей.

Объекты недвижимости, несоответствующие настоящим Правилам по строительным параметрам (строения, затрудняющие или блокирующие возможность прохода, проезда, имеющие превышение площади и высоты по сравнению с разрешенными пределами и т.д.), поддерживаются, ремонтируются при условии, что эти действия не увеличивают степень несоответствия этих объектов настоящим Правилам.

Несоответствующий вид использования объекта недвижимости не может быть заменен на иной несоответствующий вид использования.

Несоответствующее здание или сооружение, находящееся в состоянии значительного разрушения, не может быть перестроено кроме как в соответствии с разрешенными видами использования и параметрами разрешенного строительства.

Глава 4. РЕГУЛИРОВАНИЕ ЗЕМЛЕПОЛЬЗОВАНИЯ НА ТЕРРИТОРИИ ТИХМЕНЕВСКОГО СЕЛЬСКОГО ПОСЕЛЕНИЯ

Статья 12. Собственность на землю

1. Собственностью граждан и юридических лиц (частной собственностью) являются земельные участки, приобретенные гражданами и юридическими лицами по основаниям, предусмотренным законодательством Российской Федерации.

2. Государственной собственностью являются земли, не находящиеся в собственности граждан, юридических лиц или муниципальных образований. Разграничение государственной собственности на землю на собственность Российской Федерации (федеральную собственность), собственность субъектов Российской Федерации и собственность муниципальных образований (муниципальную собственность) осуществляется в соответствии с Земельным кодексом и федеральными законами.

3. В собственности Тихменевского сельского поселения находятся земельные участки:

- признанные таковыми федеральными законами и принятыми в соответствии с ними законами Ярославской области;
- право муниципальной собственности на которые возникло при разграничении государственной собственности на землю;
- приобретенные по основаниям, установленным гражданским законодательством;
- которые безвозмездно переданы в муниципальную собственность из федеральной собственности.

4. Земельный участок, от права собственности на который собственник отказался, является с даты государственной регистрации прекращения права собственности на него собственностью сельского поселения. Отказ от права собственности на земельный участок осуществляется посредством подачи собственником земельного участка заявления о таком отказе в орган регистрации прав. Право собственности на этот земельный участок прекращается с даты государственной регистрации прекращения указанного права.

Статья 13. Право постоянного (бессрочного) пользования земельными участками

1. Земельные участки, находящиеся в государственной или муниципальной собственности, предоставляются в постоянное (бессрочное) пользование исключительно:

- органам государственной власти и органам местного самоуправления;
- государственным и муниципальным учреждениям (бюджетным, казенным, автономным);
- казенным предприятиям;
- центрам исторического наследия президентов Российской Федерации, прекративших исполнение своих полномочий.

2. Предоставление земельного участка, находящегося в государственной или муниципальной собственности, в постоянное (бессрочное) пользование осуществляется на основании решения уполномоченного органа.

3. Право постоянного (бессрочного) пользования находящимися в государственной или муниципальной собственности земельными участками, возникшее у граждан или юридических лиц до дня введения в действие Земельного кодекса, сохраняется.

4. Лица, которым земельные участки предоставлены в постоянное (бессрочное) пользование, не вправе распоряжаться такими земельными участками, за исключением случаев заключения соглашения об установлении сервитута и передачи земельного участка в безвозмездное пользование гражданину в виде служебного надела в соответствии с Земельным кодексом Российской Федерации.

Статья 14. Право пожизненного наследуемого владения земельными участками

1. Гражданин, обладающий правом пожизненного наследуемого владения (землевладелец), имеет права владения и пользования земельным участком, передаваемые по наследству.

2. Право пожизненного наследуемого владения земельным участком, находящимся в государственной или муниципальной собственности, приобретенное гражданином до дня введения в действие Земельного кодекса, сохраняется. Предоставление земельных участков гражданам на праве пожизненного наследуемого владения после введения в действие Земельного кодекса не допускается.

Оформление в собственность граждан земельных участков, ранее предоставленных им в пожизненное наследуемое владение в установленных земельным законодательством случаях, сроком не ограничивается.

3. Распоряжение земельным участком, находящимся на праве пожизненного наследуемого владения, не допускается, за исключением перехода прав на земельный участок по наследству.

4. Если из условий пользования земельным участком, установленных законом, не вытекает иное, владелец земельного участка вправе возводить на нем здания, сооружения и создавать другое недвижимое имущество, приобретая на него право собственности.

Статья 15. Аренда земельных участков

1. Земельные участки, за исключением изъятых из оборота земельных участков, могут быть предоставлены в аренду в соответствии с Гражданским и Земельным кодексами Российской Федерации.

2. Основным документом, регламентирующим отношения арендодателя и арендатора, является договор аренды земельного участка. Передача земельного участка арендодателем и принятие его арендатором оформляется актом приема-передачи земельного участка, подписываемого сторонами. Размер арендной платы определяется договором аренды и является существенным условием договора аренды земельного участка.

3. В случае смерти гражданина, арендуемого земельный участок, его права и обязанности по договору аренды переходят к наследнику, если законом или договором не предусмотрено иное.

Арендодатель не вправе отказать такому наследнику во вступлении в договор на оставшийся срок его действия, за исключением случая, когда заключение договора было обусловлено личными качествами арендатора.

В случае наследования земельных участков лицами, не достигшими совершеннолетия, их законные представители могут передать эти земельные участки в аренду на срок до достижения наследниками совершеннолетия.

4. Договор аренды земельного участка, кроме заключенного на срок менее года, подлежит государственной регистрации.

Статья 16. Право ограниченного пользования чужим земельным участком (сервитут)

1. Сервитут устанавливается в соответствии с гражданским законодательством. Сервитут может быть срочным или постоянным.

2. Публичный сервитут устанавливается законом или иным нормативным правовым актом Российской Федерации, нормативным правовым актом субъекта Российской Федерации, нормативным правовым актом органа местного самоуправления в случаях, если это необходимо для обеспечения интересов государства, местного самоуправления или местного населения, без изъятия земельных участков. Установление публичного сервитута осуществляется с учетом результатов общественных слушаний.

3. Порядок, срок и случаи установления сервитута регламентируются статьей 23 Земельного кодекса РФ.

4. Сервитут сохраняется в случае перехода прав на земельный участок, который обременен этим сервитутом, к другому лицу.

5. Сервитут подлежит государственной регистрации в соответствии с Федеральным законом «О государственной регистрации недвижимости».

6. Порядок, условия и случаи установления сервитутов в отношении земельных участков в границах полос отвода автомобильных дорог для прокладки, переноса, переустройства инженерных коммуникаций, их эксплуатации, а также для строительства, реконструкции, капитального ремонта объектов дорожного сервиса, их эксплуатации, размещения и эксплуатации рекламных конструкций устанавливаются Федеральным законом от 8 ноября 2007 года N 257-ФЗ "Об автомобильных дорогах и о дорожной деятельности в Российской Федерации и о внесении изменений в отдельные законодательные акты Российской Федерации".

Статья 17. Безвозмездное пользование земельными участками

1. В безвозмездное пользование могут предоставляться земельные участки:
 - находящиеся в государственной или муниципальной собственности, на условиях и в порядке, которые установлены Земельным кодексом, в том числе в виде служебного надела;
 - находящиеся в собственности граждан или юридических лиц, иным гражданам или юридическим лицам на основании договора, в том числе в виде служебного надела.
2. Договор безвозмездного пользования земельным участком заключается в соответствии с Гражданским и Земельным кодексами РФ.

Статья 18. Основания возникновения прав на землю

1. Права на земельные участки, предусмотренные главами III и IV Земельного кодекса, возникают по основаниям, установленным гражданским законодательством, федеральными законами, и подлежат государственной регистрации в соответствии с Федеральным законом "О государственной регистрации недвижимости".
2. Земельные участки, находящиеся в государственной или муниципальной собственности, предоставляются на основании:
 - решения органа государственной власти или органа местного самоуправления в случае предоставления земельного участка в собственность бесплатно или в постоянное (бессрочное) пользование;
 - договора купли-продажи в случае предоставления земельного участка в собственность за плату;
 - договора аренды в случае предоставления земельного участка в аренду;
 - договора безвозмездного пользования в случае предоставления земельного участка в безвозмездное пользование.
3. Государственная регистрация сделок с земельными участками обязательна в случаях, указанных в федеральных законах.
4. Договоры аренды земельного участка, субаренды земельного участка, безвозмездного пользования земельным участком, заключенные на срок менее чем один год, не подлежат государственной регистрации, за исключением случаев, установленных федеральными законами.

Статья 19. Ограничения оборотоспособности земельных участков

1. Оборот земельных участков осуществляется в соответствии с гражданским законодательством и Земельным кодексом Российской Федерации.
2. Земельные участки, отнесенные к землям, изъятым из оборота, не могут предоставляться в частную собственность, а также быть объектами сделок, предусмотренных гражданским законодательством.

Земельные участки, отнесенные к землям, ограниченным в обороте, не предоставляются в частную собственность, за исключением случаев, установленных федеральными законами.
3. Содержание ограничений оборота земельных участков устанавливается Земельным кодексом Российской Федерации и федеральными законами.
4. Оборот земель сельскохозяйственного назначения регулируется Федеральным законом от 24.07.2002г. № 101-ФЗ «Об обороте земель сельскохозяйственного назначения». Действие настоящего Федерального закона не распространяется на относящиеся к землям сельскохозяйственного назначения садовые, огородные, дачные земельные участки, земельные участки, предназначенные для ведения личного подсобного хозяйства, гаражного строительства (в том числе индивидуального гаражного строительства), а также на земельные участки, на которых расположены объекты недвижимого имущества.
5. Запрещается приватизация земельных участков в пределах береговой полосы, установленной в соответствии с Водным кодексом Российской Федерации, а также земельных участков, на которых находятся пруды, обводненные карьеры, в границах территорий общего пользования.

Статья 20. Приобретение права собственности на земельные участки, находящиеся в государственной или муниципальной собственности

1. Продажа земельных участков, находящихся в государственной или муниципальной собственности, осуществляется на торгах, проводимых в форме аукционов.

2. Случаи продажи земельных участков без проведения торгов и случаи предоставления земельных участков гражданам и юридическим лицам в собственность бесплатно установлены Земельным кодексом.

3. Иностранным гражданам, лицам без гражданства и иностранным юридическим лицам земельные участки, находящиеся в государственной или муниципальной собственности, предоставляются в собственность исключительно за плату, размер которой устанавливается в соответствии с Земельным кодексом Российской Федерации.

Статья 21. Особенности предоставления земельных участков, находящихся в государственной или муниципальной собственности, гражданам для индивидуального жилищного строительства, ведения личного подсобного хозяйства в границах населенного пункта, садоводства, дачного хозяйства, гражданам и крестьянским (фермерским) хозяйствам для осуществления крестьянским (фермерским) хозяйством его деятельности

1. В случае поступления заявления гражданина о предварительном согласовании предоставления земельного участка или о предоставлении земельного участка для индивидуального жилищного строительства, ведения личного подсобного хозяйства в границах населенного пункта, садоводства, дачного хозяйства, заявления гражданина или крестьянского (фермерского) хозяйства о предварительном согласовании предоставления земельного участка или о предоставлении земельного участка для осуществления крестьянским (фермерским) хозяйством его деятельности уполномоченный орган в срок, не превышающий тридцати дней с даты поступления любого из этих заявлений, совершает одно из следующих действий:

- обеспечивает опубликование извещения о предоставлении земельного участка для указанных целей (далее в настоящей статье - извещение) в порядке, установленном для официального опубликования (обнародования) муниципальных правовых актов уставом поселения, городского округа, по месту нахождения земельного участка и размещает извещение на официальном сайте, а также на официальном сайте уполномоченного органа в информационно-телекоммуникационной сети "Интернет";

- принимает решение об отказе в предварительном согласовании предоставления земельного участка или об отказе в предоставлении земельного участка в соответствии с пунктом 8 статьи 39.15 или статьей 39.16 Земельного кодекса.

2. В извещении указываются:

- информация о возможности предоставления земельного участка с указанием целей этого предоставления;

- информация о праве граждан или крестьянских (фермерских) хозяйств, заинтересованных в предоставлении земельного участка для указанных в части 1 настоящей статьи целей, в течение тридцати дней соответственно со дня опубликования и размещения извещения подавать заявления о намерении участвовать в аукционе по продаже такого земельного участка или аукционе на право заключения договора аренды такого земельного участка;

- адрес и способ подачи заявлений;

- дата окончания приема заявлений;

- адрес или иное описание местоположения земельного участка;

- кадастровый номер и площадь земельного участка в соответствии с данными государственного кадастра недвижимости, за исключением случаев, если испрашиваемый земельный участок предстоит образовать;

- площадь земельного участка в соответствии с проектом межевания территории или со схемой расположения земельного участка, если подано заявление о предоставлении земельного участка, который предстоит образовать;

- реквизиты решения об утверждении проекта межевания территории в случае, если образование земельного участка предстоит в соответствии с утвержденным проектом

межевания территории, условный номер испрашиваемого земельного участка, а также адрес сайта в информационно-телекоммуникационной сети "Интернет", на котором размещен утвержденный проект;

- адрес и время приема граждан для ознакомления со схемой расположения земельного участка, в соответствии с которой предстоит образовать земельный участок, если данная схема представлена на бумажном носителе.

3. В случае, если земельный участок предстоит образовать в соответствии со схемой расположения земельного участка и схема расположения земельного участка представлена в форме электронного документа, схема расположения земельного участка прилагается к извещению, размещенному на официальном сайте и на официальном сайте уполномоченного органа в информационно-телекоммуникационной сети "Интернет".

4. Граждане, крестьянские (фермерские) хозяйства, которые заинтересованы в приобретении прав на испрашиваемый земельный участок, могут подавать заявления о намерении участвовать в аукционе.

5. Если по истечении тридцати дней со дня опубликования извещения заявления иных граждан, крестьянских (фермерских) хозяйств о намерении участвовать в аукционе не поступили, уполномоченный орган совершает одно из следующих действий:

- осуществляет подготовку проекта договора купли-продажи или проекта договора аренды земельного участка в трех экземплярах, их подписание и направление заявителю при условии, что не требуется образование или уточнение границ испрашиваемого земельного участка;

- принимает решение о предварительном согласовании предоставления земельного участка в соответствии со статьей 39.15 Земельного кодекса при условии, что испрашиваемый земельный участок предстоит образовать или его границы подлежат уточнению в соответствии с Федеральным законом "О государственной регистрации недвижимости", и направляет указанное решение заявителю.

6. Решение о предварительном согласовании предоставления земельного участка является основанием для предоставления земельного участка без проведения торгов в порядке, установленном статьей 39.17 Земельного кодекса.

7. В случае поступления в течение тридцати дней со дня опубликования извещения заявлений иных граждан, крестьянских (фермерских) хозяйств о намерении участвовать в аукционе уполномоченный орган в недельный срок со дня поступления этих заявлений принимает решение:

- об отказе в предоставлении земельного участка без проведения аукциона лицу, обратившемуся с заявлением о предоставлении земельного участка, и о проведении аукциона по продаже земельного участка или аукциона на право заключения договора аренды земельного участка для целей, указанных в заявлении о предоставлении земельного участка;

- об отказе в предварительном согласовании предоставления земельного участка лицу, обратившемуся с заявлением о предварительном согласовании предоставления земельного участка. В этом случае уполномоченный орган обеспечивает образование испрашиваемого земельного участка или уточнение его границ и принимает решение о проведении аукциона по продаже земельного участка или аукциона на право заключения договора аренды земельного участка для целей, указанных в заявлении о предварительном согласовании предоставления земельного участка.

Статья 22. Использование земель или земельных участков, находящихся в государственной или муниципальной собственности, без предоставления земельных участков и установления сервитута

1. Использование земель или земельных участков, находящихся в государственной или муниципальной собственности, за исключением земельных участков, предоставленных гражданам или юридическим лицам, может осуществляться без предоставления земельных участков и установления сервитута в следующих случаях:

- 1) проведение инженерных изысканий;
- 2) капитальный или текущий ремонт линейного объекта;

3) строительство временных или вспомогательных сооружений (включая ограждения, бытовки, навесы), складирование строительных и иных материалов, техники для обеспечения строительства, реконструкции линейных объектов федерального, регионального или местного значения;

4) осуществление геологического изучения недр;

5) размещение нестационарных торговых объектов, рекламных конструкций, а также иных объектов, виды которых устанавливаются Правительством Российской Федерации.

2. Использование земель или земельных участков, находящихся в государственной или муниципальной собственности, в целях, указанных в пунктах 1 - 4 части 1 настоящей статьи, осуществляется на основании разрешений уполномоченного органа. Разрешение уполномоченного органа не дает лицу, в отношении которого оно принято, право на строительство или реконструкцию объектов капитального строительства.

3. Размещение нестационарных торговых объектов на землях или земельных участках, находящихся в государственной или муниципальной собственности, осуществляется на основании схемы размещения нестационарных торговых объектов в соответствии с Федеральным законом от 28 декабря 2009 года N 381-ФЗ «Об основах государственного регулирования торговой деятельности в Российской Федерации».

К нестационарным торговым объектам должны быть предусмотрены удобный подъезд автотранспорта, площадка для выгрузки (погрузки) товаров, не создающие помех для движения транспорта и пешеходов.

Не разрешается использование тротуаров, пешеходных дорожек, газонов, элементов благоустройства, дворовых территорий жилых и общественных зданий (школ, детских дошкольных учреждений, учреждений здравоохранения) для подъезда транспорта к зоне загрузки товара, для стоянки автотранспорта, осуществляющего доставку товара.

Территория, прилегающая к временным сооружениям, должна быть благоустроена в соответствии с проектом. В состав работ по благоустройству должны, как правило, входить работы по устройству водоотводов, освещения, подъездных путей, тротуаров, пешеходных дорожек, площадок для парковки автотранспорта сотрудников и посетителей, установке малых архитектурных форм и урн для сбора мусора, а также работы по посадке деревьев, кустарников, устройству газонов и цветников.

4. Установка и эксплуатация рекламных конструкций на землях или земельных участках, находящихся в государственной или муниципальной собственности, осуществляются на основании договора на установку и эксплуатацию рекламной конструкции в соответствии с Федеральным законом от 13 марта 2006 года N 38-ФЗ «О рекламе».

Размещение рекламы на ограждениях, фасадах индивидуальных жилых домов, вне согласованных мест не допускается.

5. Виды объектов, размещение которых может осуществляться на землях или земельных участках, находящихся в государственной или муниципальной собственности, без предоставления земельных участков и установления сервитутов (за исключением объектов, указанных в частях 3 и 4 настоящей статьи), устанавливаются Правительством Российской Федерации. Порядок и условия размещения указанных объектов устанавливаются нормативным правовым актом субъекта Российской Федерации.

6. В случае, если объекты, размещенные в соответствии с частью 5 настоящей статьи, предназначены для подключения (технологического присоединения) объектов капитального строительства к сетям инженерно-технического обеспечения, предоставление гражданам, юридическим лицам земельных участков, которые находятся в государственной или муниципальной собственности и на которых или под поверхностью которых размещены указанные объекты, не влечет за собой принудительные снос или демонтаж указанных объектов (за исключением случаев, если наличие указанных объектов приводит к невозможности использования земельных участков в соответствии с их разрешенным использованием).

Статья 23. Переход права на земельный участок при переходе права собственности на здание, сооружение

1. При переходе права собственности на здание, сооружение, находящиеся на чужом земельном участке, к другому лицу оно приобретает право на использование соответствующей части земельного участка, занятой зданием, сооружением и необходимой для их использования, на тех же условиях и в том же объеме, что и прежний их собственник.

В случае перехода права собственности на здание, сооружение к нескольким собственникам порядок пользования земельным участком определяется с учетом долей в праве собственности на здание, сооружение или сложившегося порядка пользования земельным участком.

2. Собственник здания, сооружения, находящихся на чужом земельном участке, имеет преимущественное право покупки или аренды земельного участка, которое осуществляется в порядке, установленном гражданским законодательством для случаев продажи доли в праве общей собственности постороннему лицу.

3. Отчуждение здания, сооружения, находящихся на земельном участке и принадлежащих одному лицу, проводится вместе с земельным участком, за исключением следующих случаев:

- отчуждение части здания, сооружения, которая не может быть выделена в натуре вместе с частью земельного участка;

- отчуждение здания, сооружения, находящихся на земельном участке, изъятом из оборота;

- в иных случаях, предусмотренных законом.

4. Отчуждение здания, сооружения, находящихся на ограниченном в обороте земельном участке и принадлежащих одному лицу, проводится вместе с земельным участком, если федеральным законом разрешено предоставлять такой земельный участок в собственность граждан и юридических лиц.

Не допускается отчуждение земельного участка без находящихся на нем здания, сооружения в случае, если они принадлежат одному лицу.

5. Отчуждение участником долевой собственности доли в праве собственности на здание, сооружение или отчуждение собственником принадлежащих ему части здания, сооружения или помещения в них проводится вместе с отчуждением доли указанных лиц в праве собственности на земельный участок, на котором расположены здание, сооружение.

Статья 24. Особенности предоставления земельного участка, находящегося в государственной или муниципальной собственности, на котором расположены здания, сооружения

1. Если иное не установлено настоящей статьей или другим федеральным законом, исключительное право на приобретение земельных участков в собственность или в аренду имеют граждане, юридические лица, являющиеся собственниками зданий, сооружений, расположенных на таких земельных участках.

2. В случае, если здание, сооружение, расположенные на земельном участке, раздел которого невозможно осуществить без нарушений требований к образуемым или измененным земельным участкам (далее - неделимый земельный участок), или помещения в указанных здании, сооружении принадлежат нескольким лицам на праве частной собственности либо на таком земельном участке расположены несколько зданий, сооружений, принадлежащих нескольким лицам на праве частной собственности, эти лица имеют право на приобретение такого земельного участка в общую долевую собственность или в аренду с множественностью лиц на стороне арендатора.

3. Если помещения в здании, сооружении, расположенных на неделимом земельном участке, принадлежат одним лицам на праве собственности, другим лицам на праве хозяйственного ведения и (или) оперативного управления либо на неделимом земельном участке расположены несколько зданий, сооружений, принадлежащих одним лицам на праве собственности, другим лицам на праве хозяйственного ведения и (или) оперативного управления, такой земельный участок может быть предоставлен этим лицам в аренду с множественностью лиц на стороне арендатора.

4. В случае, если помещения в здании, сооружении, расположенных на неделимом земельном участке, принадлежат одним лицам на праве хозяйственного ведения, другим лицам на праве оперативного управления или всем лицам на праве хозяйственного ведения либо на неделимом земельном участке расположены несколько зданий, сооружений, принадлежащих одним лицам на праве хозяйственного ведения, другим лицам на праве оперативного управления или всем лицам на праве хозяйственного ведения, эти лица имеют право на приобретение такого земельного участка в аренду с множественностью лиц на стороне арендатора.

5. Для приобретения права собственности на земельный участок все собственники здания, сооружения или помещений в них, за исключением лиц, которые пользуются земельным участком на условиях сервитута для прокладки, эксплуатации, капитального или текущего ремонта коммунальных, инженерных, электрических и других линий, сетей или имеют право на заключение соглашения об установлении сервитута в указанных целях, совместно обращаются в уполномоченный орган.

6. Любой из заинтересованных правообладателей здания, сооружения или помещений в них вправе обратиться самостоятельно в уполномоченный орган с заявлением о предоставлении земельного участка в аренду.

7. Договор аренды земельного участка в случаях, предусмотренных пунктами 2 - 4 настоящей статьи, заключается с условием согласия сторон на вступление в этот договор аренды иных правообладателей здания, сооружения или помещений в них.

8. Размер долей в праве общей собственности или размер обязательства по договору аренды земельного участка с множественностью лиц на стороне арендатора в отношении земельного участка, предоставляемого в соответствии с частями 2 - 4 настоящей статьи, должны быть соразмерны долям в праве на здание, сооружение или помещения в них, принадлежащим правообладателям здания, сооружения или помещений в них. Отступление от этого правила возможно с согласия всех правообладателей здания, сооружения или помещений в них либо по решению суда.

9. В случае, если все помещения в здании, сооружении, расположенных на неделимом земельном участке, закреплены за несколькими юридическими лицами на праве оперативного управления или на неделимом земельном участке расположены несколько зданий, сооружений, принадлежащих нескольким юридическим лицам на праве оперативного управления, такой земельный участок предоставляется в постоянное (бессрочное) пользование лицу, в оперативном управлении которого находится наибольшая площадь помещений в здании, сооружении или площадь зданий, сооружений в оперативном управлении, которого превышает площадь зданий, сооружений, находящихся в оперативном управлении остальных лиц.

Согласие иных лиц, которым принадлежат здания, сооружения или помещения в них, на приобретение такого земельного участка в постоянное (бессрочное) пользование не требуется. В этом случае с указанными лицами заключается соглашение об установлении сервитута в отношении земельного участка. Плата за сервитут устанавливается в размере, равном ставке земельного налога, рассчитанном пропорционально площади зданий, сооружений или помещений в них, предоставленных указанным лицам на праве оперативного управления.

10. До установления сервитута, указанного в части 9 настоящей статьи, использование земельного участка осуществляется владельцами зданий, сооружений или помещений в них в соответствии со сложившимся порядком использования земельного участка.

11. Особенности приобретения прав на земельный участок, на котором расположены многоквартирный дом и иные входящие в состав общего имущества многоквартирного дома объекты недвижимого имущества, устанавливаются федеральными законами.

Статья 25. Основания прекращения прав на земельные участки

1. Право собственности на земельный участок прекращается при отчуждении собственником своего земельного участка другим лицам, отказе собственника от права собственности на земельный участок, по иным основаниям, предусмотренным гражданским и земельным законодательством.

2. Право постоянного (бессрочного) пользования земельным участком, право пожизненного наследуемого владения земельным участком прекращаются при отказе землепользователя, землевладельца от принадлежащего им права на земельный участок на условиях и в порядке, которые предусмотрены статьей 53 Земельного кодекса Российской Федерации. право постоянного (бессрочного) пользования земельным участком, право пожизненного наследуемого владения земельным участком прекращаются принудительно в соответствии со ст. 45 Земельного кодекса.

3. Аренда земельного участка прекращается по основаниям и в порядке, которые предусмотрены гражданским законодательством. Аренда земельного участка может быть также прекращена по инициативе арендодателя в случаях, указанных в статье 46 Земельного кодекса Российской Федерации.

4. Право безвозмездного пользования земельным участком прекращается по решению лица, предоставившего земельный участок, или по соглашению сторон:

- по истечении срока, на который земельный участок был предоставлен;
- по основаниям, указанным в пунктах 1 и 2 статьи 45 Земельного кодекса РФ.

5. Сервитут может быть прекращен по основаниям, предусмотренным гражданским законодательством. Публичный сервитут может быть прекращен в случае отсутствия общественных нужд, для которых он был установлен, путем принятия акта об отмене сервитута.

Статья 26. Основания, условия и порядок изъятия земельных участков для государственных или муниципальных нужд

1. Изъятие земельных участков для государственных или муниципальных нужд осуществляется в исключительных случаях по основаниям, установленным статьей 49 Земельного кодекса, на основании решений уполномоченных органов.

2. Изъятие земельных участков для государственных или муниципальных нужд в целях строительства, реконструкции объектов федерального значения, объектов регионального значения или объектов местного значения допускается, если указанные объекты предусмотрены утвержденными документами территориального планирования и утвержденными проектами планировки территории.

3. Порядок изъятия земельных участков для государственных или муниципальных нужд определяется земельным законодательством.

Статья 27. Ограничение прав на землю

1. Права на землю могут быть ограничены по основаниям, установленным Земельным кодексом Российской Федерации и федеральными законами.

2. Виды ограничений прав на землю устанавливаются статьей 56 Земельного кодекса Российской Федерации.

3. Ограничения прав на землю устанавливаются актами исполнительных органов государственной власти, актами органов местного самоуправления, решением суда или в порядке, предусмотренном Земельным кодексом для охранных зон.

4. Ограничения прав на землю устанавливаются бессрочно или на определенный срок.

5. Ограничения прав на землю сохраняются при переходе права собственности на земельный участок к другому лицу.

6. Ограничение прав на землю подлежит государственной регистрации в случаях и в порядке, которые установлены федеральными законами.

7. Ограничение прав на землю может быть обжаловано лицом, чьи права ограничены, в судебном порядке.

Статья 28. Резервирование земель для государственных или муниципальных нужд

1. Резервирование земель для государственных или муниципальных нужд осуществляется в случаях, предусмотренных статьей 49 Земельного кодекса Российской Федерации, а земель, находящихся в государственной или муниципальной собственности и не предоставленных гражданам и юридическим лицам, также в случаях, связанных с размещением объектов инженерной, транспортной и социальной инфраструктур, объектов обороны и безопасности,

созданием особо охраняемых природных территорий, строительством водохранилищ и иных искусственных водных объектов. Резервирование земель может осуществляться также в отношении земельных участков, необходимых для целей недропользования.

2. Земли для государственных или муниципальных нужд могут резервироваться на срок не более чем три года. Допускается резервирование земель, находящихся в государственной или муниципальной собственности и не предоставленных гражданам и юридическим лицам, для строительства и реконструкции объектов морского транспорта, внутреннего водного транспорта, железнодорожного транспорта, воздушного транспорта (в том числе объектов единой системы организации воздушного движения), транспортно-пересадочных узлов, строительства и реконструкции автомобильных дорог федерального значения, регионального значения, межмуниципального значения, местного значения и других линейных объектов государственного или муниципального значения на срок до двадцати лет.

3. Резервирование земель допускается в установленных документацией по планировке территории зонах планируемого размещения объектов федерального значения, объектов регионального значения, объектов местного значения, а также в пределах иных необходимых в соответствии с федеральными законами для обеспечения государственных или муниципальных нужд территорий.

4. Порядок резервирования земель для государственных или муниципальных нужд определен Положением о резервировании земель для государственных или муниципальных нужд, утвержденным Постановлением Правительства Российской Федерации от 22.07.2008 № 561.

5. Могут быть ограничены в связи с резервированием земель для государственных или муниципальных нужд следующие права собственников, землепользователей, землевладельцев, арендаторов земельных участков на использование земельных участков:

- по возведению жилых, производственных, культурно-бытовых и иных зданий, сооружений в соответствии с целевым назначением земельного участка и его разрешенным использованием с соблюдением требований градостроительных регламентов, строительных, экологических, санитарно-гигиенических, противопожарных и иных правил, нормативов;

- по проведению в соответствии с разрешенным использованием оросительных, осушительных, культурно-технических и других мелиоративных работ, строительства прудов и иных водных объектов в соответствии с установленным законодательством экологическими, строительными, санитарно-гигиеническими и иными специальными требованиями.

Статья 29. Способы защиты прав на землю

1. Признание права на земельный участок.

Признание права на земельный участок осуществляется в судебном порядке. Судебное решение, установившее право на землю, является юридическим основанием, при наличии которого органы государственной регистрации прав на недвижимое имущество и сделок с ним обязаны осуществить государственную регистрацию права на землю или сделки с землей в порядке, установленном Федеральным законом «О государственной регистрации недвижимости».

2. Восстановление положения, существовавшего до нарушения права на земельный участок.

1) Нарушенное право на земельный участок подлежит восстановлению в случаях:

- признания судом недействительным акта исполнительного органа государственной власти или акта органа местного самоуправления, повлекших за собой нарушение права на земельный участок;

- самовольного занятия земельного участка;

- в иных предусмотренных федеральными законами случаях.

2) Действия, нарушающие права на землю граждан и юридических лиц или создающие угрозу их нарушения, могут быть пресечены путем:

- признания не действительным в судебном порядке в соответствии со статьей 61 Земельного кодекса Российской Федерации не соответствующих законодательству актов исполнительных органов государственной власти или актов органов местного самоуправления;
- приостановления исполнения не соответствующих законодательству актов исполнительных органов государственной власти или актов органов местного самоуправления;
- приостановления промышленного, гражданско-жилищного и другого строительства, проведения иных работ в порядке, установленном Правительством Российской Федерации;
- восстановления положения, существовавшего до нарушения права, и пресечения действий, нарушающих право или создающих угрозу его нарушения.

3. Признание не действительным акта исполнительного органа государственной власти или акта органа местного самоуправления.

Ненормативный акт исполнительного органа государственной власти или ненормативный акт органа местного самоуправления, а также нормативный акт, не соответствующий закону или иным нормативным правовым актам и нарушающий права и охраняемые законом интересы гражданина или юридического лица в области использования и охраны земель, может быть признан судом недействительным.

Убытки, причиненные гражданину или юридическому лицу в результате издания не соответствующего закону и нарушающего права на землю и охраняемые законом интересы гражданина или юридического лица акта органа местного самоуправления, подлежат возмещению этим органом.

4. Возмещение убытков.

Убытки, причиненные нарушением прав собственников земельных участков, землепользователей, землевладельцев и арендаторов земельных участков, подлежат возмещению в полном объеме, в том числе упущенная выгода, в порядке, предусмотренном гражданским законодательством.

Статья 30. Рассмотрение земельных споров

1. Земельные споры рассматриваются в судебном порядке.
2. До принятия дела к производству судом земельный спор может быть передан сторонами на разрешение в третейский суд.

Статья 31. Платность использования земли

1. Использование земли в Российской Федерации является платным. Формами платы за использование земли являются земельный налог (до введения в действие налога на недвижимость) и арендная плата.
2. Порядок исчисления и уплаты земельного налога устанавливается законодательством Российской Федерации о налогах и сборах.
3. Порядок, условия и сроки внесения арендной платы за земельные участки, находящиеся в частной собственности, устанавливаются договорами аренды земельных участков.
4. Для целей налогообложения и в иных случаях, предусмотренных Земельным кодексом Российской Федерации, федеральными законами, устанавливается кадастровая стоимость земельного участка. Кадастровая стоимость земельного участка также может применяться для определения арендной платы за земельный участок, находящийся в государственной или муниципальной собственности.

Статья 32. Государственный земельный надзор, муниципальный земельный контроль и общественный земельный контроль

1. Под государственным земельным надзором понимаются деятельность уполномоченных федеральных органов исполнительной власти, направленная на предупреждение, выявление и пресечение нарушений органами государственной власти, органами местного самоуправления, а также юридическими лицами, их руководителями и иными должностными лицами, индивидуальными предпринимателями (далее - юридические лица, индивидуальные предприниматели), гражданами требований законодательства Российской Федерации, за нарушение которых законодательством Российской Федерации предусмотрена административная и иная ответственность, посредством организации и проведения проверок

указанных органов, юридических лиц, индивидуальных предпринимателей и граждан, принятия предусмотренных законодательством Российской Федерации мер по пресечению и (или) устранению последствий выявленных нарушений, и деятельность указанных уполномоченных органов государственной власти по систематическому наблюдению за исполнением требований земельного законодательства, проведению анализа и прогнозированию состояния исполнения требований земельного законодательства при осуществлении органами государственной власти, органами местного самоуправления, юридическими лицами, индивидуальными предпринимателями, гражданами своей деятельности.

2. Государственный земельный надзор осуществляется уполномоченными Правительством Российской Федерации федеральными органами исполнительной власти.

3. Под муниципальным земельным контролем понимается деятельность органов местного самоуправления по контролю за соблюдением органами государственной власти, органами местного самоуправления, юридическими лицами, индивидуальными предпринимателями, гражданами в отношении объектов земельных отношений требований законодательства Российской Федерации, законодательства субъекта Российской Федерации, за нарушение которых законодательством Российской Федерации, законодательством субъекта Российской Федерации предусмотрена административная и иная ответственность.

4. Муниципальный земельный контроль осуществляется в соответствии с законодательством Российской Федерации и в порядке, установленном нормативными правовыми актами субъектов Российской Федерации, а также принятыми в соответствии с ними нормативными правовыми актами органов местного самоуправления с учетом положений статьи 72 Земельного кодекса.

5. Под общественным земельным контролем понимается деятельность граждан, общественных объединений, иных негосударственных некоммерческих организаций, осуществляемая в целях наблюдения за деятельностью органов государственной власти, органов местного самоуправления по принятию решений, предусмотренных Земельным кодексом и затрагивающих права и законные интересы граждан, юридических лиц, а также в целях общественной проверки, анализа и общественной оценки издаваемых данными органами актов и принимаемых ими решений.

6. Общественный земельный контроль осуществляется в соответствии с законодательством Российской Федерации.

Статья 33. Ответственность за правонарушения в области охраны и использования земель

1. Лица, виновные в совершении земельных правонарушений, несут административную или уголовную ответственность в порядке, установленном законодательством.

Привлечение лица, виновного в совершении земельных правонарушений, к уголовной или административной ответственности не освобождает его от обязанности устранить допущенные земельные правонарушения и возместить причиненный ими вред.

2. Должностные лица и работники организации, виновные в совершении земельных правонарушений, несут дисциплинарную ответственность в случаях, если в результате ненадлежащего выполнения ими своих должностных или трудовых обязанностей организация понесла административную ответственность за проектирование, размещение и ввод в эксплуатацию объектов, оказывающих негативное воздействие на земли, их загрязнение химическими и радиоактивными веществами, производственными отходами и сточными водами.

3. Юридические лица, граждане обязаны возместить в полном объеме вред, причиненный в результате совершения ими земельных правонарушений.

Самовольно занятые земельные участки возвращаются их собственникам, землепользователям, землевладельцам, арендаторам земельных участков без возмещения затрат, произведенных лицами, виновными в нарушении земельного законодательства, за время незаконного пользования этими земельными участками.

4. Приведение земельных участков в пригодное для использования состояние при их загрязнении, других видах порчи, самовольном занятии, снос зданий, сооружений при самовольном занятии земельных участков или самовольном строительстве, а также восстановление уничтоженных межевых знаков осуществляется юридическими лицами и гражданами, виновными в указанных земельных правонарушениях, или за их счет.

5. Принудительное прекращение прав на земельный участок не освобождает от предусмотренной настоящей статьей обязанности по возмещению причиненного земельными правонарушениями вреда.

Глава 5. ГРАДОСТРОИТЕЛЬНАЯ ДОКУМЕНТАЦИЯ И НОРМАТИВЫ ГРАДОСТРОИТЕЛЬНОГО ПРОЕКТИРОВАНИЯ ТИХМЕНЕВСКОГО СЕЛЬСКОГО ПОСЕЛЕНИЯ

Статья 34. Градостроительная документация

1. В состав градостроительной документации Тихменевского сельского поселения входят:

- документ о территориальном планировании;
- документы градостроительного зонирования;
- документация по планировке территории.

2. Документом территориального планирования поселения является генеральный план Тихменевского сельского поселения.

3. Документом градостроительного зонирования являются Правила землепользования и застройки Тихменевского сельского поселения, включающие в себя:

- порядок их применения и внесения изменений в Правила;
- карту градостроительного зонирования;
- градостроительные регламенты.

4. Документация по планировке территории включает в себя:

- проект планировки территории;
- проекты межевания территорий;
- градостроительные планы земельных участков.

Статья 35. Генеральный план Тихменевского сельского поселения

1. Территориальное развитие поселения осуществляется на основе генерального плана Тихменевского сельского поселения (далее также – генплан поселения, генеральный план).

2. Подготовка генерального плана поселения осуществляется применительно ко всей территории поселения. Подготовка генерального плана может осуществляться применительно к отдельным населенным пунктам, входящим в состав поселения, с последующим внесением в генеральный план изменений, относящихся к другим частям территорий поселения. Подготовка генерального плана и внесение в генеральный план изменений в части установления или изменения границы населенного пункта также могут осуществляться применительно к отдельным населенным пунктам, входящим в состав поселения.

3. Генеральный план содержит:

- положение о территориальном планировании;
- карту планируемого размещения объектов местного значения поселения;
- карту границ населенных пунктов (в том числе границ образуемых населенных пунктов), входящих в состав поселения;
- карту функциональных зон поселения.

4. К генеральному плану прилагаются материалы по его обоснованию в текстовой форме и в виде карт.

5. Решение о подготовке проекта генерального плана, а также решения о подготовке предложений о внесении изменений в генеральный план принимаются главой местной администрации.

6. Подготовка проекта генерального плана осуществляется в соответствии с требованиями статьи 9 Градостроительного кодекса и с учетом региональных и местных нормативов градостроительного проектирования, результатов публичных слушаний по проекту генерального плана, а также с учетом предложений заинтересованных лиц.

7. Проект генерального плана до его утверждения подлежит в соответствии со статьей 25 Градостроительного кодекса обязательному согласованию в порядке, установленном уполномоченным Правительством Российской Федерации федеральным органом исполнительной власти.

8. Проект генерального плана подлежит обязательному рассмотрению на публичных слушаниях, проводимых в соответствии с Положением о порядке организации и проведения публичных слушаний в Тихменевского сельском поселении и статьей 28 Градостроительного кодекса РФ.

9. Внесение изменений в генеральный план осуществляется в соответствии со статьями 9, 24 и 25 Градостроительного кодекса.

10. Внесение в генеральный план изменений, предусматривающих изменение границ населенных пунктов в целях жилищного строительства или определения зон рекреационного назначения, осуществляется без проведения публичных слушаний.

11. Генеральный план поселения, в том числе внесение изменений в такой план, утверждается представительным органом местного самоуправления.

Статья 36. Реализация генерального плана Тихменевского сельского поселения

Реализация генерального плана поселения осуществляется путем выполнения мероприятий, которые предусмотрены программами, утвержденными местной Администрацией поселения, и реализуемыми за счет средств местного бюджета, или нормативными правовыми актами местной Администрации поселения, или в установленном местной Администрацией поселения порядке решениями главных распорядителей средств местного бюджета, программами комплексного развития систем коммунальной инфраструктуры поселений, программами комплексного развития транспортной инфраструктуры поселений, программами комплексного развития социальной инфраструктуры поселений и (при наличии) инвестиционными программами организаций коммунального комплекса.

Статья 37. Назначение и виды документации по планировке территории

1. Подготовка документации по планировке территории осуществляется в целях обеспечения устойчивого развития территорий, выделения элементов планировочной структуры (кварталов, микрорайонов, иных элементов), установления границ земельных участков, на которых расположены объекты капитального строительства, границ земельных участков, предназначенных для строительства и размещения линейных объектов.

2. Подготовка документации по планировке территории, предусмотренной Градостроительным кодексом, осуществляется в отношении застроенных или подлежащих застройке территорий.

3. В случае установления границ незастроенных и не предназначенных для строительства земельных участков подготовка документации по планировке территории осуществляется в соответствии с земельным, водным, лесным и иным законодательством.

4. При подготовке документации по планировке территории может осуществляться разработка проектов планировки территории, проектов межевания территории и градостроительных планов земельных участков.

5. Подготовка проекта планировки территории и проекта межевания территории осуществляется в соответствии с системой координат, используемой для ведения государственного кадастра недвижимости.

Статья 38. Общие требования к документации по планировке территории

1. Подготовка документации по планировке территории осуществляется в отношении выделяемых проектом планировки территории одного или нескольких смежных элементов планировочной структуры, определенных Правилами землепользования и застройки территориальных зон и (или) установленных схемами территориального планирования муниципальных районов, генеральными планами поселений функциональных зон.

2. При подготовке документации по планировке территории до установления границ зон с особыми условиями использования территории учитываются размеры этих зон и ограничения

по использованию территории в границах таких зон, которые устанавливаются в соответствии с законодательством Российской Федерации.

3. Подготовка графической части документации по планировке территории осуществляется:

1) в соответствии с системой координат, используемой для ведения Единого государственного реестра недвижимости;

2) с использованием цифровых топографических карт, цифровых топографических планов, требования к которым устанавливаются уполномоченным федеральным органом исполнительной власти.

Статья 39. Инженерные изыскания для подготовки документации по планировке территории

1. Подготовка документации по планировке территории осуществляется в соответствии с материалами и результатами инженерных изысканий. Виды инженерных изысканий, необходимых для подготовки документации по планировке территории, порядок их выполнения, а также случаи, при которых требуется их выполнение, устанавливаются Правительством Российской Федерации.

2. Инженерные изыскания для подготовки документации по планировке территории выполняются в целях получения:

1) материалов о природных условиях территории, в отношении которой осуществляется подготовка такой документации, и факторах техногенного воздействия на окружающую среду, прогнозов их изменения в целях обеспечения рационального и безопасного использования указанной территории;

2) материалов, необходимых для установления границ зон планируемого размещения объектов капитального строительства, уточнения их предельных параметров, установления границ земельных участков;

3) материалов, необходимых для обоснования проведения мероприятий по организации поверхностного стока вод, частичному или полному осушению территории и других подобных мероприятий (далее - инженерная подготовка), инженерной защите и благоустройству территории.

3. Состав и объем инженерных изысканий для подготовки документации по планировке территории, метод их выполнения устанавливаются с учетом требований технических регламентов программой инженерных изысканий, разработанной на основе задания лица, принявшего решение о подготовке документации по планировке территории в соответствии с Градостроительным кодексом, в зависимости от вида и назначения объектов капитального строительства, размещение которых планируется в соответствии с такой документацией, а также от сложности топографических, инженерно-геологических, экологических, гидрологических, метеорологических и климатических условий территории, степени изученности указанных условий.

4. Результаты инженерных изысканий, выполненных для подготовки документации по планировке территории, могут быть использованы для подготовки проектной документации объектов капитального строительства, размещаемых в соответствии с указанной документацией.

Статья 40. Проект планировки территории

1. Подготовка проектов планировки территории осуществляется для выделения элементов планировочной структуры, установления границ территорий общего пользования, границ зон планируемого размещения объектов капитального строительства, определения характеристик и очередности планируемого развития территории.

2. Проект планировки территории состоит из основной части, которая подлежит утверждению, и материалов по ее обоснованию.

3. Основная часть проекта планировки территории включает в себя:

1) чертеж или чертежи планировки территории, на которых отображаются:

- красные линии. Порядок установления и отображения красных линий, обозначающих границы территорий, занятых линейными объектами и (или) предназначенных для размещения линейных объектов, устанавливается федеральным органом исполнительной власти, осуществляющим функции по выработке государственной политики и нормативно-правовому регулированию в сфере строительства, архитектуры, градостроительства;

- границы существующих и планируемых элементов планировочной структуры;
- границы зон планируемого размещения объектов капитального строительства;

2) положение о характеристиках планируемого развития территории, в том числе о плотности и параметрах застройки территории (в пределах, установленных градостроительным регламентом), о характеристиках объектов капитального строительства жилого, производственного, общественно-делового и иного назначения и необходимых для функционирования таких объектов и обеспечения жизнедеятельности граждан объектов коммунальной, транспортной, социальной инфраструктур, в том числе объектов, включенных в программы комплексного развития систем коммунальной инфраструктуры, программы комплексного развития транспортной инфраструктуры, программы комплексного развития социальной инфраструктуры и необходимых для развития территории в границах элемента планировочной структуры. Для зон планируемого размещения объектов федерального значения, объектов регионального значения, объектов местного значения в такое положение включаются сведения о плотности и параметрах застройки территории, необходимые для размещения указанных объектов, а также в целях согласования проекта планировки территории в соответствии с частью 12.7 статьи 45 Градостроительного кодекса информация о планируемых мероприятиях по обеспечению сохранения применительно к территориальным зонам, в которых планируется размещение указанных объектов, фактических показателей обеспеченности территории объектами коммунальной, транспортной, социальной инфраструктур и фактических показателей территориальной доступности таких объектов для населения;

3) положения об очередности планируемого развития территории, содержащие этапы проектирования, строительства, реконструкции объектов капитального строительства жилого, производственного, общественно-делового и иного назначения и этапы строительства, реконструкции необходимых для функционирования таких объектов и обеспечения жизнедеятельности граждан объектов коммунальной, транспортной, социальной инфраструктур, в том числе объектов, включенных в программы комплексного развития систем коммунальной инфраструктуры, программы комплексного развития транспортной инфраструктуры, программы комплексного развития социальной инфраструктуры.

4. Материалы по обоснованию проекта планировки территории содержат:

1) карту (фрагмент карты) планировочной структуры территорий поселения, межселенной территории муниципального района с отображением границ элементов планировочной структуры;

2) результаты инженерных изысканий в объеме, предусмотренном разрабатываемой исполнителем работ программой инженерных изысканий, в случаях, если выполнение таких инженерных изысканий для подготовки документации по планировке территории требуется в соответствии с настоящим Кодексом;

3) обоснование определения границ зон планируемого размещения объектов капитального строительства;

4) схему организации движения транспорта (включая транспорт общего пользования) и пешеходов, отражающую местоположение объектов транспортной инфраструктуры и учитывающую существующие и прогнозные потребности в транспортном обеспечении на территории, а также схему организации улично-дорожной сети;

5) схему границ территорий объектов культурного наследия;

6) схему границ зон с особыми условиями использования территории;

7) обоснование соответствия планируемых параметров, местоположения и назначения объектов регионального значения, объектов местного значения нормативам градостроительного

проектирования и требованиям градостроительных регламентов, а также применительно к территории, в границах которой предусматривается осуществление деятельности по комплексному и устойчивому развитию территории, установленным правилами землепользования и застройки расчетным показателям минимально допустимого уровня обеспеченности территории объектами коммунальной, транспортной, социальной инфраструктур и расчетным показателям максимально допустимого уровня территориальной доступности таких объектов для населения;

8) схему, отображающую местоположение существующих объектов капитального строительства, в том числе линейных объектов, объектов, подлежащих сносу, объектов незавершенного строительства, а также проходы к водным объектам общего пользования и их береговым полосам;

9) варианты планировочных и (или) объемно-пространственных решений застройки территории в соответствии с проектом планировки территории (в отношении элементов планировочной структуры, расположенных в жилых или общественно-деловых зонах);

10) перечень мероприятий по защите территории от чрезвычайных ситуаций природного и техногенного характера, в том числе по обеспечению пожарной безопасности и по гражданской обороне;

11) перечень мероприятий по охране окружающей среды;

12) обоснование очередности планируемого развития территории;

13) схему вертикальной планировки территории, инженерной подготовки и инженерной защиты территории, подготовленную в случаях, установленных уполномоченным Правительством Российской Федерации федеральным органом исполнительной власти, и в соответствии с требованиями, установленными уполномоченным Правительством Российской Федерации федеральным органом исполнительной власти;

14) иные материалы для обоснования положений по планировке территории.

5. Состав и содержание проектов планировки территории, предусматривающих размещение одного или нескольких линейных объектов, устанавливаются Правительством Российской Федерации.

Статья 41. Проект межевания территории

1. Подготовка проекта межевания территории осуществляется применительно к территории, расположенной в границах одного или нескольких смежных элементов планировочной структуры, границах определенной Правилами землепользования и застройки территориальной зоны и (или) границах установленной схемой территориального планирования муниципального района, генеральным планом поселения функциональной зоны.

2. Подготовка проекта межевания территории осуществляется для:

1) определения местоположения границ образуемых и изменяемых земельных участков;

2) установления, изменения, отмены красных линий для застроенных территорий, в границах которых не планируется размещение новых объектов капитального строительства, а также для установления, изменения, отмены красных линий в связи с образованием и (или) изменением земельного участка, расположенного в границах территории, применительно к которой не предусматривается осуществление деятельности по комплексному и устойчивому развитию территории, при условии, что такие установление, изменение, отмена влекут за собой исключительно изменение границ территории общего пользования.

3. Проект межевания территории состоит из основной части, которая подлежит утверждению, и материалов по обоснованию этого проекта.

4. Основная часть проекта межевания территории включает в себя текстовую часть и чертежи межевания территории.

5. Текстовая часть проекта межевания территории включает в себя:

1) перечень и сведения о площади образуемых земельных участков, в том числе возможные способы их образования;

2) перечень и сведения о площади образуемых земельных участков, которые будут отнесены к территориям общего пользования или имуществу общего пользования, в том числе

в отношении которых предполагаются резервирование и (или) изъятие для государственных или муниципальных нужд;

3) вид разрешенного использования образуемых земельных участков в соответствии с проектом планировки территории в случаях, предусмотренных Градостроительным кодексом.

6. На чертежах межевания территории отображаются:

1) границы планируемых (в случае, если подготовка проекта межевания территории осуществляется в составе проекта планировки территории) и существующих элементов планировочной структуры;

2) красные линии, утвержденные в составе проекта планировки территории, или красные линии, утверждаемые, изменяемые проектом межевания территории в соответствии с пунктом 2 части 2 настоящей статьи;

3) линии отступа от красных линий в целях определения мест допустимого размещения зданий, строений, сооружений;

4) границы образуемых и (или) изменяемых земельных участков, условные номера образуемых земельных участков, в том числе в отношении которых предполагаются их резервирование и (или) изъятие для государственных или муниципальных нужд;

5) границы зон действия публичных сервитутов.

7. Материалы по обоснованию проекта межевания территории включают в себя чертежи, на которых отображаются:

1) границы существующих земельных участков;

2) границы зон с особыми условиями использования территорий;

3) местоположение существующих объектов капитального строительства;

4) границы особо охраняемых природных территорий;

5) границы территорий объектов культурного наследия.

8. Подготовка проектов межевания территории осуществляется с учетом материалов и результатов инженерных изысканий в случаях, если выполнение таких инженерных изысканий для подготовки документации по планировке территории требуется в соответствии с Градостроительным кодексом. В целях подготовки проекта межевания территории допускается использование материалов и результатов инженерных изысканий, полученных для подготовки проекта планировки данной территории, в течение не более чем пяти лет со дня их выполнения.

9. При подготовке проекта межевания территории определение местоположения границ образуемых и (или) изменяемых земельных участков осуществляется в соответствии с градостроительными регламентами и нормами отвода земельных участков для конкретных видов деятельности, иными требованиями к образуемым и (или) изменяемым земельным участкам, установленными федеральными законами и законами субъектов Российской Федерации, техническими регламентами, сводами правил.

10. В случае, если разработка проекта межевания территории осуществляется применительно к территории, в границах которой предусматривается образование земельных участков на основании утвержденной схемы расположения земельного участка или земельных участков на кадастровом плане территории, срок действия которой не истек, местоположение границ земельных участков в таком проекте межевания территории должно соответствовать местоположению границ земельных участков, образование которых предусмотрено данной схемой.

11. В случае подготовки проекта межевания территории, расположенной в границах элемента или элементов планировочной структуры, утвержденных проектом планировки территории, в виде отдельного документа публичные слушания не проводятся, за исключением случая подготовки проекта межевания территории для установления, изменения, отмены красных линий в связи с образованием и (или) изменением земельного участка, расположенного в границах территории, в отношении которой не предусматривается осуществление деятельности по комплексному и устойчивому развитию территории, при условии, что такие установление, изменение красных линий влекут за собой изменение границ территории общего пользования.

Статья 42. Градостроительный план земельного участка

1. Подготовка градостроительных планов земельных участков осуществляется применительно к застроенным или предназначенным для строительства, реконструкции объектов капитального строительства (за исключением линейных объектов) земельным участкам.

2. Подготовка градостроительного плана земельного участка осуществляется в составе проекта межевания территории или в виде отдельного документа.

3. В составе градостроительного плана земельного участка указываются:

- границы земельного участка;
- границы зон действия публичных сервитутов;
- минимальные отступы от границ земельного участка в целях определения мест допустимого размещения зданий, строений, сооружений, за пределами которых запрещено строительство зданий, строений, сооружений;

- информация о градостроительном регламенте (в случае, если на земельный участок распространяется действие градостроительного регламента). При этом в градостроительном плане земельного участка, за исключением случаев предоставления земельного участка для государственных или муниципальных нужд, должна содержаться информация о всех предусмотренных градостроительным регламентом видах разрешенного использования земельного участка;

- информация о разрешенном использовании земельного участка, требованиях к назначению, параметрам и размещению объекта капитального строительства на указанном земельном участке (в случаях, если на земельный участок не распространяется действие градостроительного регламента или для земельного участка не устанавливается градостроительный регламент);

- информация о расположенных в границах земельного участка объектах капитального строительства, объектах культурного наследия;

- информация о технических условиях подключения (технологического присоединения) объектов капитального строительства к сетям инженерно-технического обеспечения (далее - технические условия);

- границы зоны планируемого размещения объектов капитального строительства для государственных или муниципальных нужд.

4. В состав градостроительного плана земельного участка может включаться информация о возможности или невозможности его разделения на несколько земельных участков.

5. Подготовка градостроительного плана земельного участка и его утверждение на основании обращения физического или юридического лица с заявлением о выдаче ему градостроительного плана земельного участка осуществляется в течение тридцати дней, со дня поступления указанного обращения, без взимания платы.

6. Форма градостроительного плана земельного участка устанавливается уполномоченным Правительством Российской Федерации федеральным органом исполнительной власти.

Статья 43. Подготовка и утверждение документации по планировке территории

1. Решения о подготовке документации по планировке территории принимаются уполномоченными федеральными органами исполнительной власти, органами исполнительной власти субъекта Российской Федерации, органами местного самоуправления, за исключением случаев, указанных в части 2 настоящей статьи.

2. Решения о подготовке документации по планировке территории принимаются самостоятельно:

- 1) лицами, с которыми заключены договоры о развитии застроенной территории, договоры о комплексном освоении территории, в том числе в целях строительства жилья экономического класса, договоры о комплексном развитии территории по инициативе органа местного самоуправления;

- 2) лицами, указанными в части 3 статьи 46.9 Градостроительного кодекса;

3) правообладателями существующих линейных объектов, подлежащих реконструкции, в случае подготовки документации по планировке территории в целях их реконструкции;

4) субъектами естественных монополий, организациями коммунального комплекса в случае подготовки документации по планировке территории для размещения объектов федерального значения, объектов регионального значения, объектов местного значения.

В случаях, предусмотренных частью 2 настоящей статьи, подготовка документации по планировке территории осуществляется указанными лицами за счет их средств самостоятельно или привлекаемыми организациями в соответствии с законодательством Российской Федерации. Расходы указанных лиц на подготовку документации по планировке территории не подлежат возмещению за счет средств бюджетов бюджетной системы Российской Федерации.

3. Подготовка документации по планировке территории, порядок ее согласования и утверждения, осуществляются в соответствии со статьей 45 Градостроительного кодекса.

4. Особенности подготовки документации по планировке территории применительно к территории поселения, устанавливаются статьей 46 Градостроительного кодекса.

5. Внесение изменений в документацию по планировке территории допускается путем утверждения ее отдельных частей с соблюдением требований об обязательном опубликовании такой документации в порядке, установленном законодательством. В указанном случае согласование документации по планировке территории осуществляется применительно к утверждаемым частям.

Статья 44. Нормативы градостроительного проектирования поселения

1. Нормативы градостроительного проектирования поселения устанавливают совокупность расчетных показателей минимально допустимого уровня обеспеченности объектами местного значения поселения, относящимися к областям, указанным в пункте 1 части 5 статьи 23 Градостроительного кодекса, объектами благоустройства территории, иными объектами местного значения поселения населения Тихменевского сельского поселения и расчетных показателей максимально допустимого уровня территориальной доступности таких объектов для населения поселения.

2. Нормативы градостроительного проектирования включают в себя:

- основную часть (расчетные показатели минимально допустимого уровня обеспеченности объектами, предусмотренные частью 1 настоящей статьи, населения муниципального образования и расчетные показатели максимально допустимого уровня территориальной доступности таких объектов для населения муниципального образования);

- материалы по обоснованию расчетных показателей, содержащихся в основной части нормативов градостроительного проектирования;

- правила и область применения расчетных показателей, содержащихся в основной части нормативов градостроительного проектирования.

3. Подготовка местных нормативов градостроительного проектирования осуществляется с учетом:

1) социально-демографического состава и плотности населения на территории муниципального образования;

2) планов и программ комплексного социально-экономического развития муниципального образования;

3) предложений органов местного самоуправления и заинтересованных лиц.

4. Порядок подготовки, утверждения местных нормативов градостроительного проектирования и внесения изменений в них устанавливается муниципальными правовыми актами с учетом положений Градостроительного кодекса.

5. Местные нормативы градостроительного проектирования и внесенные изменения в местные нормативы градостроительного проектирования утверждаются представительным органом местного самоуправления.

6. Утвержденные местные нормативы градостроительного проектирования подлежат размещению в федеральной государственной информационной системе территориального планирования в срок, не превышающий пяти дней со дня утверждения указанных нормативов.

Глава 6. ГРАДОСТРОИТЕЛЬНОЕ ЗОНИРОВАНИЕ

Статья 45. Территориальные зоны и градостроительные регламенты

1. Территориальные зоны – это зоны, для которых в настоящих Правилах определены границы и установлены градостроительные регламенты. Границы территориальных зон установлены с учётом:

- возможности сочетания в пределах одной территориальной зоны различных видов существующего и планируемого использования земельных участков;
- функциональных зон и параметров их планируемого развития, определенных генеральным планом Тихменевского сельского поселения;
- определенных Градостроительным кодексом Российской Федерации территориальных зон;
- сложившейся планировки территории и существующего землепользования;
- планируемых изменений границ земель различных категорий;
- предотвращения возможности причинения вреда объектам капитального строительства, расположенным на смежных земельных участках.

2. Границы территориальных зон установлены по:

- линиям автодорог, улиц, проездов, разделяющим транспортные потоки противоположных направлений;
- красным линиям;
- границам земельных участков;
- границам муниципальных образований;
- границам населенных пунктов;
- естественным границам природных объектов;
- иным границам.

3. Границы территориальных зон должны отвечать требованию принадлежности каждого земельного участка только к одной территориальной зоне. Формирование одного земельного участка из нескольких земельных участков, расположенных в различных территориальных зонах, не допускается. Территориальные зоны, как правило, не устанавливаются применительно к одному земельному участку.

4. В результате градостроительного зонирования могут определяться жилые, общественно-деловые, производственные зоны, зоны инженерной и транспортной инфраструктур, зоны сельскохозяйственного использования, зоны рекреационного назначения, зоны особо охраняемых территорий, зоны специального назначения, зоны размещения военных объектов и иные виды территориальных зон.

5. Помимо предусмотренных настоящей статьей могут устанавливаться иные виды территориальных зон, выделяемые с учетом функциональных зон и особенностей использования земельных участков и объектов капитального строительства.

6. На карте градостроительного зонирования в составе Правил в обязательном порядке отображаются границы зон с особыми условиями использования территорий, границы территорий объектов культурного наследия. Границы указанных зон и территорий могут отображаться на отдельных картах.

7. На карте градостроительного зонирования в обязательном порядке устанавливаются территории, в границах которых предусматривается осуществление деятельности по комплексному и устойчивому развитию территории, в случае планирования осуществления такой деятельности. Границы таких территорий устанавливаются по границам одной или нескольких территориальных зон и могут отображаться на отдельной карте.

8. Градостроительным регламентом определяется правовой режим земельных участков, равно как всего, что находится над и под поверхностью земельных участков и используется в процессе их застройки и последующей эксплуатации объектов капитального строительства.

9. В градостроительном регламенте в отношении земельных участков и объектов капитального строительства, расположенных в пределах соответствующей территориальной зоны, указываются:

- виды разрешенного использования;
- предельные (минимальные и (или) максимальные) размеры земельных участков и предельные параметры разрешенного строительства, реконструкции объектов капитального строительства;
- ограничения использования земельных участков и объектов капитального строительства, устанавливаемые в соответствии с законодательством Российской Федерации;
- расчетные показатели минимально допустимого уровня обеспеченности территории объектами коммунальной, транспортной, социальной инфраструктур и расчетные показатели максимально допустимого уровня территориальной доступности указанных объектов для населения в случае, если в границах территориальной зоны, применительно к которой устанавливается градостроительный регламент, предусматривается осуществление деятельности по комплексному и устойчивому развитию территории.

10. Градостроительные регламенты устанавливаются с учетом:

- фактического использования земельных участков и объектов капитального строительства в границах территориальной зоны;
- возможности сочетания в пределах одной территориальной зоны различных видов существующего и планируемого использования земельных участков и объектов капитального строительства;
- функциональных зон и характеристик их планируемого развития, определенных документами территориального планирования муниципальных образований;
- видов территориальных зон;
- требований охраны объектов культурного наследия, а также особо охраняемых природных территорий, иных природных объектов.

11. Действие градостроительного регламента распространяется в равной мере на все земельные участки и объекты капитального строительства, расположенные в пределах границ территориальной зоны, обозначенной на карте градостроительного зонирования.

12. Действие градостроительного регламента не распространяется на земельные участки:

- в границах территорий памятников и ансамблей, включенных в единый государственный реестр объектов культурного наследия (памятников истории и культуры) народов Российской Федерации, а также в границах территорий памятников или ансамблей, которые являются вновь выявленными объектами культурного наследия и решения о режиме содержания, параметрах реставрации, консервации, воссоздания, ремонта и приспособлении которых принимаются в порядке, установленном законодательством Российской Федерации об охране объектов культурного наследия;
- в границах территорий общего пользования;
- предназначенные для размещения линейных объектов и (или) занятые линейными объектами;
- предоставленные для добычи полезных ископаемых.

13. Градостроительные регламенты не устанавливаются для земель лесного фонда, земель, покрытых поверхностными водами, земель запаса, земель особо охраняемых природных территорий (за исключением земель лечебно-оздоровительных местностей и курортов), сельскохозяйственных угодий в составе земель сельскохозяйственного назначения.

14. Использование земельных участков, на которые действие градостроительных регламентов не распространяется или для которых градостроительные регламенты не устанавливаются, определяется уполномоченными федеральными органами исполнительной власти, уполномоченными органами исполнительной власти Ярославской области или уполномоченными органами местного самоуправления в соответствии с федеральными законами.

15. Земельные участки или объекты капитального строительства, виды разрешенного использования, предельные (минимальные и (или) максимальные) размеры и предельные параметры которых не соответствуют градостроительному регламенту, могут использоваться без установления срока приведения их в соответствие с градостроительным регламентом, за

исключением случаев, если использование таких земельных участков и объектов капитального строительства опасно для жизни или здоровья человека, для окружающей среды, объектов культурного наследия.

16. Реконструкция указанных в части 15 настоящей статьи объектов капитального строительства может осуществляться только путем приведения таких объектов в соответствие с градостроительным регламентом или путем уменьшения их несоответствия предельным параметрам разрешенного строительства, реконструкции. Изменение видов разрешенного использования указанных земельных участков и объектов капитального строительства может осуществляться путем приведения их в соответствие с видами разрешенного использования земельных участков и объектов капитального строительства, установленными градостроительным регламентом.

17. В случае если использование указанных в части 15 настоящей статьи земельных участков и объектов капитального строительства продолжается и опасно для жизни или здоровья человека, для окружающей среды, объектов культурного наследия, в соответствии с федеральными законами может быть наложен запрет на использование таких земельных участков и объектов.

Статья 46. Об изменении видов разрешенного использования земельных участков и объектов капитального строительства физическими и юридическими лицами

1. Для каждого земельного участка, объекта капитального строительства, расположенного в границах сельского поселения, разрешенным считается такое использование, которое соответствует градостроительным регламентам.

2. Разрешенное использование земельных участков и объектов капитального строительства может быть следующих видов:

- основные виды разрешенного использования;
- условно разрешенные виды использования;
- вспомогательные виды разрешенного использования, допустимые только в качестве дополнительных по отношению к основным видам разрешенного использования и условно разрешенным видам использования и осуществляемые совместно с ними.

3. Применительно к каждой территориальной зоне устанавливаются виды разрешенного использования земельных участков и объектов капитального строительства. Установление основных видов разрешенного использования земельных участков и объектов капитального строительства является обязательным применительно к каждой территориальной зоне, в отношении которой устанавливается градостроительный регламент.

4. Изменение одного вида разрешенного использования земельных участков и объектов капитального строительства на другой вид такого использования осуществляется в соответствии с градостроительным регламентом при условии соблюдения требований технических регламентов.

5. Основные и вспомогательные виды разрешенного использования земельных участков и объектов капитального строительства правообладателями земельных участков и объектов капитального строительства, за исключением органов государственной власти, органов местного самоуправления, государственных и муниципальных учреждений, государственных и муниципальных унитарных предприятий, выбираются самостоятельно без дополнительных разрешений и согласования.

6. Решения об изменении одного вида разрешенного использования земельных участков и объектов капитального строительства, расположенных на землях, на которые действие градостроительных регламентов не распространяется или для которых градостроительные регламенты не устанавливаются, на другой вид такого использования принимаются в соответствии с федеральными законами.

7. Предоставление разрешения на условно разрешенный вид использования земельного участка или объекта капитального строительства осуществляется в порядке, предусмотренном статьей 48 настоящих Правил.

Статья 47. Предельные (минимальные и (или) максимальные) размеры земельных

участков и предельные параметры разрешенного строительства, реконструкции объектов капитального строительства

1. Предельные (минимальные и (или) максимальные) размеры земельных участков и предельные параметры разрешенного строительства, реконструкции объектов капитального строительства включают в себя:

1) предельные (минимальные и (или) максимальные) размеры земельных участков, в том числе их площадь;

2) минимальные отступы от границ земельных участков в целях определения мест допустимого размещения зданий, строений, сооружений, за пределами которых запрещено строительство зданий, строений, сооружений;

3) предельное количество этажей или предельную высоту зданий, строений, сооружений;

4) максимальный процент застройки в границах земельного участка, определяемый как отношение суммарной площади земельного участка, которая может быть застроена, ко всей площади земельного участка.

Наряду с указанными в пунктах 2 - 4 предельными параметрами разрешенного строительства, реконструкции объектов капитального строительства в градостроительном регламенте могут быть установлены иные предельные параметры разрешенного строительства, реконструкции объектов капитального строительства.

В случае, если в градостроительном регламенте применительно к определенной территориальной зоне не устанавливаются предельные (минимальные и (или) максимальные) размеры земельных участков, в том числе их площадь, и (или) предусмотренные пунктами 2 - 4 предельные параметры разрешенного строительства, реконструкции объектов капитального строительства, непосредственно в градостроительном регламенте применительно к этой территориальной зоне указывается, что такие предельные (минимальные и (или) максимальные) размеры земельных участков, предельные параметры разрешенного строительства, реконструкции объектов капитального строительства не подлежат установлению.

2. Применительно к каждой территориальной зоне устанавливаются указанные в части 1 настоящей статьи размеры и параметры, их сочетания.

3. В пределах территориальных зон могут устанавливаться подзоны с одинаковыми видами разрешенного использования земельных участков и объектов капитального строительства, но с различными предельными (минимальными и (или) максимальными) размерами земельных участков и предельными параметрами разрешенного строительства, реконструкции объектов капитального строительства и сочетаниями таких размеров и параметров.

Статья 48. Порядок предоставления разрешения на условно разрешённый вид использования земельного участка или объекта капитального строительства

1. Физическое или юридическое лицо, заинтересованное в предоставлении разрешения на условно разрешенный вид использования земельного участка или объекта капитального строительства (далее - разрешение на условно разрешенный вид использования), направляет заявление о предоставлении разрешения на условно разрешенный вид использования в комиссию.

2. Вопрос о предоставлении разрешения на условно разрешённый вид использования подлежит обсуждению на публичных слушаниях, проводимых в соответствии с Положением о порядке организации и проведения публичных слушаний в Тихменевском сельском поселении.

3. В целях соблюдения прав человека на благоприятные условия жизнедеятельности, прав и законных интересов правообладателей земельных участков и объектов капитального строительства публичные слушания по вопросу предоставления разрешения на условно разрешенный вид использования проводятся с участием граждан, проживающих в пределах территориальной зоны, в границах которой расположен земельный участок или объект капитального строительства, применительно к которым запрашивается разрешение. В случае если условно разрешенный вид использования земельного участка или объекта капитального строительства может оказать негативное воздействие на окружающую среду, публичные

слушания проводятся с участием правообладателей земельных участков и объектов капитального строительства, подверженных риску такого негативного воздействия.

4. Комиссия направляет сообщения о проведении публичных слушаний правообладателям земельных участков и объектов капитального строительства, имеющих общие границы с земельным участком, применительно к которому запрашивается данное разрешение. Указанные сообщения направляются не позднее чем через десять дней со дня поступления заявления заинтересованного лица о предоставлении разрешения на условно разрешенный вид использования.

5. Участники публичных слушаний по вопросу о предоставлении разрешения на условно разрешенный вид использования вправе представить в комиссию свои предложения и замечания, касающиеся указанного вопроса, для включения их в протокол публичных слушаний.

6. Заключение о результатах публичных слушаний по вопросу предоставления разрешения на условно разрешенный вид использования подлежит опубликованию в порядке, установленном для официального опубликования муниципальных правовых актов, иной официальной информации, и размещается на официальном сайте муниципального образования (при наличии официального сайта муниципального образования) в сети "Интернет".

7. Срок проведения публичных слушаний с момента оповещения жителей муниципального образования о времени и месте их проведения до дня опубликования заключения о результатах публичных слушаний определяется уставом муниципального образования и (или) нормативными правовыми актами представительного органа муниципального образования и не может быть более одного месяца.

8. На основании заключения о результатах публичных слушаний комиссия осуществляет подготовку рекомендаций о предоставлении разрешения на условно разрешенный вид использования или об отказе в предоставлении такого разрешения с указанием причин принятого решения и направляют их, не позднее следующего дня после подготовки, главе местной администрации.

9. На основании указанных в части 8 настоящей статьи рекомендаций глава местной администрации в течение трёх дней со дня поступления таких рекомендаций принимает решение о предоставлении разрешения на условно разрешенный вид использования или об отказе в предоставлении такого разрешения. Указанное решение подлежит опубликованию в порядке, установленном для официального опубликования муниципальных правовых актов.

10. Расходы, связанные с организацией и проведением публичных слушаний по вопросу предоставления разрешения на условно разрешенный вид использования, несет физическое или юридическое лицо, заинтересованное в предоставлении такого разрешения.

11. В случае, если условно разрешенный вид использования земельного участка или объекта капитального строительства включен в градостроительный регламент в установленном для внесения изменений в Правила землепользования и застройки порядке после проведения публичных слушаний по инициативе физического или юридического лица, заинтересованного в предоставлении разрешения на условно разрешенный вид использования, решение о предоставлении разрешения на условно разрешенный вид использования такому лицу принимается без проведения публичных слушаний.

12. Физическое или юридическое лицо вправе оспорить в судебном порядке решение о предоставлении разрешения на условно разрешенный вид использования или об отказе в предоставлении такого разрешения.

Статья 49. Отклонение от предельных параметров разрешенного строительства, реконструкции объектов капитального строительства

1. Правообладатели земельных участков, размеры которых меньше установленных градостроительным регламентом минимальных размеров земельных участков либо конфигурация, инженерно-геологические или иные характеристики которых неблагоприятны для застройки, вправе обратиться за разрешениями на отклонение от предельных параметров разрешенного строительства, реконструкции объектов капитального строительства.

2. Отклонение от предельных параметров разрешенного строительства, реконструкции объектов капитального строительства разрешается для отдельного земельного участка при соблюдении требований технических регламентов.

3. Заинтересованное в получении разрешения на отклонение от предельных параметров разрешенного строительства, реконструкции объектов капитального строительства лицо направляет в комиссию заявление о предоставлении такого разрешения.

4. Вопрос о предоставлении разрешения на отклонение от предельных параметров разрешенного строительства, реконструкции объектов капитального строительства подлежит обсуждению на публичных слушаниях, проводимых в порядке, определенном уставом муниципального образования и (или) нормативными правовыми актами представительного органа муниципального образования с учетом положений, предусмотренных статьей 48 Правил. Расходы, связанные с организацией и проведением публичных слушаний по вопросу о предоставлении разрешения на отклонение от предельных параметров разрешенного строительства, реконструкции объектов капитального строительства, несет физическое или юридическое лицо, заинтересованное в предоставлении такого разрешения.

5. На основании заключения о результатах публичных слушаний по вопросу о предоставлении разрешения на отклонение от предельных параметров разрешенного строительства, реконструкции объектов капитального строительства комиссия осуществляет подготовку рекомендаций о предоставлении такого разрешения или об отказе в предоставлении такого разрешения с указанием причин принятого решения и направляет указанные рекомендации Главе местной администрации.

6. Глава местной администрации в течение семи дней со дня поступления указанных в части 5 настоящей статьи рекомендаций принимает решение о предоставлении разрешения на отклонение от предельных параметров разрешенного строительства, реконструкции объектов капитального строительства или об отказе в предоставлении такого разрешения с указанием причин принятого решения.

7. Физическое или юридическое лицо вправе оспорить в судебном порядке решение о предоставлении разрешения на отклонение от предельных параметров разрешенного строительства, реконструкции объектов капитального строительства или об отказе в предоставлении такого разрешения.

Глава 7. ПРОЕКТИРОВАНИЕ, СТРОИТЕЛЬСТВО, РЕКОНСТРУКЦИЯ ОБЪЕКТОВ КАПИТАЛЬНОГО СТРОИТЕЛЬСТВА. ЭКСПЛУАТАЦИЯ ЗДАНИЙ, СООРУЖЕНИЙ

Статья 50. Подготовка проектной документации

1. Для подготовки проектной документации, строительства, реконструкции объектов капитального строительства выполняются инженерные изыскания. Подготовка проектной документации, а также строительство, реконструкция объектов капитального строительства в соответствии с такой проектной документацией не допускаются без выполнения соответствующих инженерных изысканий.

2. Виды инженерных изысканий, порядок их выполнения для подготовки проектной документации, строительства, реконструкции объектов капитального строительства, а также состав, форма материалов и результатов инженерных изысканий, порядок формирования и ведения государственного фонда материалов и данных инженерных изысканий с учетом потребностей информационных систем обеспечения градостроительной деятельности устанавливаются Правительством Российской Федерации.

3. Архитектурно-строительное проектирование осуществляется путем подготовки проектной документации применительно к объектам капитального строительства и их частям, строящимся, реконструируемым в границах принадлежащего застройщику или иному правообладателю земельного участка, а также отдельных разделов проектной документации при проведении капитального ремонта объектов капитального строительства. В случае, если документацией по планировке территории предусмотрено размещение объекта транспортной инфраструктуры федерального значения либо линейного объекта транспортной

инфраструктуры регионального значения или местного значения, архитектурно-строительное проектирование осуществляется путем подготовки проектной документации применительно к такому объекту и его частям, строящимся, реконструируемым, в том числе в границах не принадлежащего застройщику или иному правообладателю земельного участка.

4. Проектная документация представляет собой документацию, содержащую материалы в текстовой форме и в виде карт (схем) и определяющую архитектурные, функционально-технологические, конструктивные и инженерно-технические решения для обеспечения строительства, реконструкции объектов капитального строительства, их частей, капитального ремонта.

5. Осуществление подготовки проектной документации не требуется при строительстве, реконструкции, капитальном ремонте объектов индивидуального жилищного строительства (отдельно стоящих жилых домов с количеством этажей не более чем три, предназначенных для проживания одной семьи). Застройщик по собственной инициативе вправе обеспечить подготовку проектной документации применительно к объектам индивидуального жилищного строительства.

6. Виды работ по подготовке проектной документации, которые оказывают влияние на безопасность объектов капитального строительства, должны выполняться только индивидуальными предпринимателями или юридическими лицами, имеющими выданные саморегулируемой организацией свидетельства о допуске к таким видам работ. Иные виды работ по подготовке проектной документации могут выполняться любыми физическими или юридическими лицами.

7. Порядок подготовки, согласования, утверждения проектной документации, ее состав; перечень лиц, осуществляющих подготовку проектной документации; порядок предоставления технических условий подключения (технологического присоединения) объектов капитального строительства к сетям инженерно-технического обеспечения устанавливается Градостроительным кодексом РФ.

Статья 51. Разрешение на строительство

1. Разрешение на строительство представляет собой документ, который подтверждает соответствие проектной документации требованиям, установленным градостроительным регламентом (за исключением случая, предусмотренного частью 2 настоящей статьи), проектом планировки территории и проектом межевания территории (за исключением случаев, если в соответствии с настоящим Кодексом подготовка проекта планировки территории и проекта межевания территории не требуется), при осуществлении строительства, реконструкции объекта капитального строительства, не являющегося линейным объектом, или требованиям, установленным проектом планировки территории и проектом межевания территории, при осуществлении строительства, реконструкции линейного объекта, а также допустимость размещения объекта капитального строительства на земельном участке в соответствии с разрешенным использованием такого земельного участка и ограничениями, установленными в соответствии с земельным и иным законодательством Российской Федерации. Разрешение на строительство дает застройщику право осуществлять строительство, реконструкцию объекта капитального строительства, за исключением случаев, предусмотренных Градостроительным кодексом.

2. В случае, если на земельный участок не распространяется действие градостроительного регламента или для земельного участка не устанавливается градостроительный регламент, разрешение на строительство подтверждает соответствие проектной документации, установленным в соответствии с частью 7 статьи 36 Градостроительного кодекса требованиям к назначению, параметрам и размещению объекта капитального строительства на указанном земельном участке.

3. Порядок выдачи разрешения на строительство и отказа в выдаче разрешения установлен статьей 51 Градостроительного кодекса РФ.

4. Разрешение на строительство выдается органом местного самоуправления по месту нахождения земельного участка, за исключением случаев, определенных Градостроительным кодексом и другими федеральными законами.

Статья 52. Осуществление строительства, реконструкции, капитального ремонта объекта капитального строительства

1. Строительство, реконструкция объектов капитального строительства, а также их капитальный ремонт регулируется Градостроительным кодексом РФ, другими федеральными законами и принятыми в соответствии с ними иными нормативными правовыми актами Российской Федерации.

2. Виды работ по строительству, реконструкции, капитальному ремонту объектов капитального строительства, которые оказывают влияние на безопасность объектов капитального строительства, должны выполняться только индивидуальными предпринимателями или юридическими лицами, имеющими выданные саморегулируемой организацией свидетельства о допуске к таким видам работ. Иные виды работ по строительству, реконструкции, капитальному ремонту объектов капитального строительства могут выполняться любыми физическими или юридическими лицами.

3. Лицом, осуществляющим строительство, реконструкцию, капитальный ремонт объекта капитального строительства (далее - лицо, осуществляющее строительство), может являться застройщик либо привлекаемое застройщиком или техническим заказчиком на основании договора физическое или юридическое лицо. Лицо, осуществляющее строительство, организует и координирует работы по строительству, реконструкции, капитальному ремонту объекта капитального строительства, обеспечивает соблюдение требований проектной документации, технических регламентов, техники безопасности в процессе указанных работ и несет ответственность за качество выполненных работ и их соответствие требованиям проектной документации. Лицо, осуществляющее строительство, также обязано обеспечивать доступ на территорию, на которой осуществляются строительство, реконструкция, капитальный ремонт объекта капитального строительства, представителей застройщика или технического заказчика, органов государственного строительного надзора, предоставлять им необходимую документацию, проводить строительный контроль, обеспечивать ведение исполнительной документации, извещать застройщика или технического заказчика, представителей органов государственного строительного надзора о сроках завершения работ, которые подлежат проверке, обеспечивать устранение выявленных недостатков и не приступать к продолжению работ до составления актов об устранении выявленных недостатков, обеспечивать контроль за качеством применяемых строительных материалов.

4. Требования к подготовке земельных участков для строительства и объекта капитального строительства для реконструкции, капитального ремонта, состав и порядок ведения исполнительной документации, форма и порядок ведения общего и специальных журналов, в которых ведется учет выполнения работ, порядок осуществления строительства, реконструкции, капитального ремонта, порядок консервации объекта капитального строительства могут устанавливаться нормативными правовыми актами Российской Федерации.

Статья 53. Строительный контроль и государственный строительный надзор

1. Строительный контроль проводится в процессе строительства, реконструкции, капитального ремонта объектов капитального строительства в целях проверки соответствия выполняемых работ проектной документации, требованиям технических регламентов, результатам инженерных изысканий, требованиям к строительству, реконструкции объекта капитального строительства, установленным на дату выдачи представленного для получения разрешения на строительство градостроительного плана земельного участка, а также разрешенному использованию земельного участка и ограничениям, установленным в соответствии с земельным и иным законодательством Российской Федерации.

Строительный контроль проводится:

- лицом, осуществляющим строительство;

- застройщиком или техническим заказчиком (в случае осуществления строительства, реконструкции, капитального ремонта на основании договора). Застройщик или заказчик по своей инициативе может привлекать лицо, осуществляющее подготовку проектной документации, для проверки соответствия выполняемых работ проектной документации.

2. Государственный строительный надзор осуществляется при:

- строительстве объектов капитального строительства, проектная документация которых подлежит экспертизе в соответствии со статьей 49 Градостроительного кодекса либо является модифицированной проектной документацией;

- реконструкции объектов капитального строительства, в том числе при проведении работ по сохранению объектов культурного наследия, затрагивающих конструктивные и другие характеристики надежности и безопасности таких объектов, если проектная документация на осуществление реконструкции объектов капитального строительства, в том числе указанных работ по сохранению объектов культурного наследия, подлежит экспертизе в соответствии со статьей 49 Градостроительного кодекса.

3. Предметом государственного строительного надзора является проверка:

- соответствия выполнения работ и применяемых строительных материалов в процессе строительства, реконструкции объекта капитального строительства, а также результатов таких работ требованиям технических регламентов, проектной документации, в том числе требованиям энергетической эффективности и требованиям оснащенности объекта капитального строительства приборами учета используемых энергетических ресурсов;

- наличия разрешения на строительство;

- выполнения требований частей 2 и 3 статьи 52 Градостроительного кодекса.

4. Государственный строительный надзор осуществляется:

- федеральным органом исполнительной власти, уполномоченным на осуществление федерального государственного строительного надзора, при строительстве, реконструкции всех объектов, указанных в части 5.1 статьи 6 Градостроительного кодекса Российской Федерации, если иное не установлено Федеральным законом от 29.12.2004 № 191-ФЗ «О введении в действие Градостроительного кодекса Российской Федерации»;

- органами исполнительной власти Ярославской области, уполномоченными на осуществление регионального государственного строительного надзора, за строительством, реконструкцией иных, кроме указанных в абзаце 2 настоящего пункта объектов капитального строительства, если при их строительстве, реконструкции предусмотрено осуществление государственного строительного надзора.

5. Не допускается осуществление иных видов государственного надзора при строительстве, реконструкции объектов капитального строительства, кроме государственного строительного надзора, предусмотренного Градостроительным кодексом, а также федерального государственного экологического надзора в отношении объектов, строительство, реконструкция которых осуществляются на землях особо охраняемых природных территорий, на искусственных земельных участках на водных объектах, и государственного надзора за состоянием, содержанием, сохранением, использованием, популяризацией и государственной охраной объектов культурного наследия при проведении работ по сохранению объектов культурного наследия.

6. Порядок осуществления государственного строительного надзора устанавливается Правительством Российской Федерации.

Статья 54. Выдача разрешения на ввод объекта в эксплуатацию

1. Разрешение на ввод объекта в эксплуатацию представляет собой документ, который удостоверяет выполнение строительства, реконструкции объекта капитального строительства в полном объеме в соответствии с разрешением на строительство, проектной документацией, а также соответствие построенного, реконструированного объекта капитального строительства требованиям к строительству, реконструкции объекта капитального строительства, установленным на дату выдачи представленного для получения разрешения на строительство градостроительного плана земельного участка, разрешенному использованию земельного

участка или в случае строительства, реконструкции линейного объекта проекту планировки территории и проекту межевания территории, а также ограничениям, установленным в соответствии с земельным и иным законодательством Российской Федерации.

2. Выдача разрешения на ввод объекта в эксплуатацию или отказ в выдаче разрешения осуществляются в соответствии со статьей 55 Градостроительного кодекса.

3. Разрешение на ввод объекта в эксплуатацию является основанием для постановки на государственный учет построенного объекта капитального строительства, внесения изменений в документы государственного учета реконструированного объекта капитального строительства.

4. Обязательным приложением к разрешению на ввод объекта в эксплуатацию является представленный заявителем технический план объекта капитального строительства, подготовленный в соответствии с Федеральным законом от 13 июля 2015 года N 218-ФЗ "О государственной регистрации недвижимости".

5. Форма разрешения на ввод объекта в эксплуатацию устанавливается уполномоченным Правительством Российской Федерации федеральным органом исполнительной власти.

Статья 55. Эксплуатация зданий, сооружений

1. Эксплуатация зданий, сооружений должна осуществляться в соответствии с их разрешенным использованием (назначением).

2. Эксплуатация построенного, реконструированного здания, сооружения допускается после получения застройщиком разрешения на ввод объекта в эксплуатацию (за исключением случаев, указанных в части 3 настоящей статьи), а также акта, разрешающего эксплуатацию здания, сооружения, в случаях, предусмотренных федеральными законами.

3. В случае, если для строительства, реконструкции объектов капитального строительства не требуется выдача разрешения на строительство, эксплуатация таких объектов допускается после окончания их строительства, реконструкции.

4. В случае капитального ремонта зданий, сооружений эксплуатация таких зданий, сооружений допускается после окончания их капитального ремонта.

5. Эксплуатация зданий, сооружений, в том числе содержание автомобильных дорог, должна осуществляться в соответствии с требованиями технических регламентов, проектной документации, нормативных правовых актов Российской Федерации, нормативных правовых актов субъектов Российской Федерации и муниципальных правовых актов. В случае, если для строительства, реконструкции зданий, сооружений не требуются подготовка проектной документации и (или) выдача разрешений на строительство, эксплуатация таких зданий, сооружений должна осуществляться в соответствии с требованиями технических регламентов, нормативных правовых актов Российской Федерации, субъектов Российской Федерации и муниципальных правовых актов.

6. В целях обеспечения безопасности зданий, сооружений в процессе их эксплуатации должны обеспечиваться техническое обслуживание зданий, сооружений, эксплуатационный контроль, текущий ремонт зданий, сооружений.

7. Эксплуатационный контроль за техническим состоянием зданий, сооружений проводится в период эксплуатации таких зданий, сооружений путем осуществления периодических осмотров, контрольных проверок и (или) мониторинга состояния оснований, строительных конструкций, систем инженерно-технического обеспечения и сетей инженерно-технического обеспечения в целях оценки состояния конструктивных и других характеристик надежности и безопасности зданий, сооружений, систем инженерно-технического обеспечения и сетей инженерно-технического обеспечения и соответствия указанных характеристик требованиям технических регламентов, проектной документации.

8. Техническое обслуживание зданий, сооружений, текущий ремонт зданий, сооружений проводятся в целях обеспечения надлежащего технического состояния таких зданий, сооружений. Под надлежащим техническим состоянием зданий, сооружений понимаются поддержание параметров устойчивости, надежности зданий, сооружений, а также исправность строительных конструкций, систем инженерно-технического обеспечения, сетей инженерно-

технического обеспечения, их элементов в соответствии с требованиями технических регламентов, проектной документации.

9. Эксплуатационный контроль осуществляется лицом, ответственным за эксплуатацию здания, сооружения.

10. Особенности эксплуатации отдельных видов зданий, сооружений могут устанавливаться федеральными законами. Эксплуатация многоквартирных домов осуществляется с учетом требований жилищного законодательства. Порядок организации безопасного использования и содержания лифтов, подъемных платформ для инвалидов, пассажирских конвейеров (движущихся пешеходных дорожек), эскалаторов, за исключением эскалаторов в метрополитенах, устанавливается Правительством Российской Федерации.

11. В случае поступления в орган местного самоуправления поселения по месту нахождения зданий, сооружений заявлений физических или юридических лиц о нарушении требований законодательства Российской Федерации к эксплуатации зданий, сооружений, о возникновении аварийных ситуаций в зданиях, сооружениях или возникновении угрозы разрушения зданий, сооружений органы местного самоуправления, за исключением случаев, если при эксплуатации зданий, сооружений осуществляется государственный контроль (надзор) в соответствии с федеральными законами, проводят осмотр зданий, сооружений в целях оценки их технического состояния и надлежащего технического обслуживания в соответствии с требованиями технических регламентов к конструктивным и другим характеристикам надежности и безопасности объектов, требованиями проектной документации указанных объектов и направляют лицам, ответственным за эксплуатацию зданий, сооружений, рекомендации о мерах по устранению выявленных нарушений. Порядок проведения данного осмотра устанавливается представительным органом поселения.

12. В случае, если иное не предусмотрено федеральным законом, лицом, ответственным за эксплуатацию здания, сооружения, является собственник здания, сооружения или лицо, которое владеет зданием, сооружением на ином законном основании (на праве аренды, хозяйственного ведения, оперативного управления и другое) в случае, если соответствующим договором, решением органа государственной власти или органа местного самоуправления установлена ответственность такого лица за эксплуатацию здания, сооружения, либо привлекаемое собственником или таким лицом в целях обеспечения безопасной эксплуатации здания, сооружения на основании договора физическое или юридическое лицо.

13. В случае, если число собственников здания, сооружения составляет два и более, решения по вопросам эксплуатации здания, сооружения в целях обеспечения безопасной эксплуатации здания, сооружения принимаются по соглашению всех таких собственников. В случае, если число собственников здания, сооружения превышает пять, решения по вопросам эксплуатации здания, сооружения в целях обеспечения безопасной эксплуатации здания, сооружения, в том числе о привлечении на основании договора физического или юридического лица в целях обеспечения безопасной эксплуатации здания, сооружения, принимаются на общем собрании таких собственников.

14. Периодичность, состав подлежащих выполнению работ по техническому обслуживанию, по поддержанию надлежащего технического состояния зданий, сооружений (включая необходимые наблюдения, осмотры) должны определяться в соответствии с проектной документацией, результатами контроля за техническим состоянием зданий, сооружений индивидуально для каждого здания, сооружения исходя из условий их строительства, реконструкции, капитального ремонта и эксплуатации.

15. Если иное не предусмотрено федеральным законом, в случаях нарушения при эксплуатации зданий, сооружений требований технических регламентов, проектной документации эксплуатация зданий, сооружений может приостанавливаться в порядке, установленном законодательством Российской Федерации.

16. Эксплуатация зданий, сооружений прекращается после их вывода из эксплуатации в случае, если это предусмотрено федеральными законами, а также в случае случайной гибели, сноса зданий, сооружений.

Статья 56. Присвоение, изменение и аннулирование адресов на территории Тихменевского сельского поселения

1. Присвоение, изменение и аннулирование адресов осуществляется в соответствии с Положением о порядке присвоения почтовых адресов объектам недвижимости, расположенным на территории Тихменевского сельского поселения Рыбинского муниципального района Ярославской области.

2. Сведения о присвоении объекту адресации адреса или аннулировании его адреса, подлежат обязательному внесению Администрацией поселения в государственный адресный реестр в течение 3 рабочих дней со дня принятия соответствующего постановления. Датой присвоения объекту адресации адреса, изменения или аннулирования его адреса признается дата внесения сведений об адресе объекта адресации в государственный адресный реестр.

Статья 57. Перевод жилого помещения в нежилое помещение и нежилого помещения в жилое помещение. Переустройство и перепланировка жилого помещения.

1. Перевод жилого помещения в нежилое помещение и нежилого помещения в жилое помещение допускается с учетом соблюдения требований Жилищного кодекса и законодательства о градостроительной деятельности. Перевод жилого помещения в нежилое помещение и нежилого помещения в жилое помещение осуществляется органом местного самоуправления. Порядок перевода жилого помещения в нежилое помещение и нежилого помещения в жилое помещение установлен статьей 23 Жилищного кодекса РФ.

2. Переустройство жилого помещения представляет собой установку, замену или перенос инженерных сетей, санитарно-технического, электрического или другого оборудования, требующие внесения изменения в технический паспорт жилого помещения.

3. Перепланировка жилого помещения представляет собой изменение его конфигурации, требующее внесения изменения в технический паспорт жилого помещения.

4. Переустройство и (или) перепланировка жилого помещения проводятся с соблюдением требований законодательства по согласованию с органом местного самоуправления на основании принятого им решения. Порядок проведения или отказа в проведении переустройства и (или) перепланировки жилого помещения установлены Жилищным кодексом РФ.

5. Последствия самовольного переустройства и (или) самовольной перепланировки жилого помещения установлены статьей 29 Жилищного кодекса РФ.

Статья 58. Ограждение земельных участков

1. Ограждения устанавливаются в соответствии с документацией по планировке территории. Запрещается установка ограждений за «красной линией», которая определяется градостроительным планом земельного участка или другим документом по планировке территории.

2. Характер ограждения, его высота должны быть единообразными как минимум на протяжении одного квартала с обеих сторон. Высота ограждений земельных участков вдоль улиц (проездов) должна быть не более 2 метров. Ограждения с целью минимального затенения территории соседних земельных участков должны быть сетчатые или решетчатые высотой не более 1,5 м. Применение колючей проволоки на границах земельных участков с участками общего пользования (улицы, проезды, проходы, скверы и т.д.) запрещается.

Статья 59. Порядок производства земляных работ

1. Производство земляных работ при прокладке, ремонте сетей инженерно-технического обеспечения (вода,- газо,- тепло,- электроснабжения, водоотведения, связи и т.д.), ремонте дорог, благоустройстве территорий осуществляется на основании ордера на производство земляных работ (далее - ордер), выдаваемого органом местного самоуправления.

2. Ордер не выдается в случае производства земляных работ, осуществляемых в соответствии с разрешением на строительство, а также в границах земельных участков, не являющихся территориями общего пользования, не обремененных соответствующим публичным сервитутом и принадлежащих гражданам и организациям на вещих или иных правах. В указанных случаях производство земляных работ осуществляется правообладателем

земельного участка без оформления ордера с соблюдением требований безопасности при производстве работ, нормативных правовых актов, регулирующих вопросы производства соответствующих работ, определения наличия (отсутствия) инженерных коммуникаций в месте производства работ.

Без предварительного оформления ордера осуществляется производство работ по устранению аварий и аварийных ситуаций на подземных сооружениях и коммуникациях, зданиях, дорогах и прочих сооружениях.

3. Ордер оформляется на основании следующих документов:

- заявления, в котором указывается вид, место, сроки проведения работ, фамилия, имя, отчество и номер телефона лиц, ответственных за производство работ, от заказчика и подрядчика;

- рабочего чертежа (проекта) на проводимые работы, согласованного с организациями, эксплуатирующими подземные коммуникации в районе производства земляных работ.

4. Ответственность за сохранность существующих инженерных сетей, имеющих на плановых материалах М 1:500, несет организация, производящая работы, и лицо, ответственное за производство работ. В случае аварии при производстве земляных, ремонтных и иных работ исполнитель обязан своевременно вызывать на место производства работ представителей организаций, эксплуатирующих действующие подземные коммуникации и сооружения, а также своевременно известить об аварии дежурную службу, орган местного самоуправления, организации, имеющие смежные с местом аварии территории.

5. Ответственность за механические повреждения подземных инженерных сетей, отсутствующих на плановых материалах М 1:500, несут руководители предприятий и организаций, осуществляющих их эксплуатацию.

6. По истечении срока действия ордера заказчик обязан предъявить комиссии восстановление благоустройства в полном объеме, о чем делается отметка на ордере. При подтверждении полного восстановления благоустройства, о принятии на учет контрольной съемки, ордер закрывается.

Заказчик несет ответственность за качество выполненных работ по благоустройству в течение двух лет со дня сдачи ордера.

7. При производстве земляных и иных работ не допускается засыпка водоотводных (мелиоративных) канав, ведущих к нарушению сбора и стока поверхностных вод.

Глава 8. КАРТА ГРАДОСТРОИТЕЛЬНОГО ЗОНИРОВАНИЯ И ГРАДОСТРОИТЕЛЬНЫЕ РЕГЛАМЕНТЫ

Статья 60. Карта градостроительного зонирования территории Тихменевского сельского поселения

1. Карта градостроительного зонирования территории Тихменевского сельского поселения является основным графическим материалом Правил, в котором устанавливаются границы территориальных зон с целью создания условий для планировки территории сельского поселения.

На карте градостроительного зонирования отображены:

- границы сельского поселения;
- границы населенных пунктов;
- границы, виды и индексы территориальных зон;
- границы зон с особыми условиями использования территории.

2. На территории Тихменевского сельского поселения действуют следующие факторы ограничений и регулирования капитального строительства, создающие зоны с особыми условиями использования территории:

1) по природно-экологическим и санитарно-гигиеническим требованиям:

- санитарно-защитные зоны предприятий, сооружений, кладбищ;
- зоны санитарной охраны источников питьевого водоснабжения;
- санитарно-защитные зоны автомобильных и железных дорог.

2) по требованиям особо охраняемых территорий и объектов:

- зоны охраны памятников природы регионального значения;
- 3) по требованиям обеспечения безопасного функционирования и эксплуатации объектов:
 - придорожные полосы автомобильных дорог;
 - охранные зоны объектов электросетевого хозяйства, линий связи и радиодификации;
 - охранные зоны газораспределительных сетей.

Статья 61. Виды и состав территориальных зон, выделенных на карте градостроительного зонирования Тихменевского сельского поселения

На карте градостроительного зонирования территории Тихменевского сельского поселения выделены следующие территориальные зоны (подзоны), для которых определены границы соответствующего функционального назначения:

I. ЖИЛЫЕ ЗОНЫ (Ж)

Ж1 - зона индивидуальной жилой застройки;

Ж2 - зона малоэтажной многоквартирной смешанной жилой застройки;

II. ОБЩЕСТВЕННО-ДЕЛОВАЯ ЗОНА (ОД)

III. ЗОНА ПРОИЗВОДСТВЕННОЙ ДЕЯТЕЛЬНОСТИ И КОММУНАЛЬНОГО ОБСЛУЖИВАНИЯ (П)

П4 - зона предприятий, сооружений и иных объектов IV класса санитарной опасности;

П5 - зона предприятий, сооружений и иных объектов V класса санитарной опасности;

П6 – зона коммунальных и иных объектов.

IV. ЗОНЫ ТРАНСПОРТА (Т)

Т1 – зона железнодорожного транспорта;

Т2 – зона улично-дорожной сети.

V. ЗОНА СЕЛЬСКОХОЗЯЙСТВЕННОГО ИСПОЛЬЗОВАНИЯ (СХ)

VI. РЕКРЕАЦИОННЫЕ ЗОНЫ (Р)

Р1 – зона зеленых насаждений общего пользования;

Р2 - зона объектов рекреационного назначения;

Р3 – зона особо охраняемых природных территорий.

VII. ЗОНЫ СПЕЦИАЛЬНОГО НАЗНАЧЕНИЯ (С)

С1 – зона ритуальной деятельности.

VIII. ЛЕСНАЯ ЗОНА (ЛФ)

Виды разрешенного использования, перечисленные в градостроительных регламентах, установлены в соответствии с классификатором, утвержденным приказом Министерства экономического развития Российской Федерации от 1 сентября 2014г №540 «Об утверждении классификатора видов разрешенного использования земельных участков».

Содержание видов разрешенного использования, перечисленных в градостроительных регламентах, допускает без отдельного указания в регламентах размещение и эксплуатацию линейного объекта (кроме железных дорог общего пользования и автомобильных дорог общего пользования федерального и регионального значения), размещение защитных сооружений (насаждений), объектов мелиорации, антенно-мачтовых сооружений, информационных, рекламных и геодезических знаков, если федеральным законом не установлено иное.

Площадки для установки контейнеров должны быть удалены от жилых домов, детских учреждений, спортивных площадок и от мест отдыха населения на расстояние не менее 20м, но не более 100 м. Размер площадок должен быть рассчитан на установку необходимого числа контейнеров, но не более 5.

Статья 62. Жилые зоны (Ж)

Ж1 – зона индивидуальной жилой застройки

Зона индивидуальной жилой застройки предназначена для проживания в индивидуальных и блокированных жилых домах не выше 3-х надземных этажей с индивидуальными земельными участками. Обслуживание жилой застройки предполагает размещение объектов капитального строительства, связанных с удовлетворением повседневных потребностей жителей, не причиняет вред окружающей среде и санитарному благополучию, не причиняет существенного неудобства жителям, не требует установления санитарной зоны.

Основные виды разрешенного использования земельных участков и объектов капитального строительства:

- индивидуальное жилищное строительство;
- ведение личного подсобного хозяйства;
- земельные участки (территории) общего пользования.

Вспомогательные виды разрешенного использования:

- размещение индивидуальных гаражей, индивидуальных бань, подсобных и вспомогательных сооружений;
- размещение хозяйственных строений и сооружений;
- выращивание плодовых, ягодных, овощных, бахчевых или иных декоративных или сельскохозяйственных культур и картофеля;
- производство сельскохозяйственной продукции;
- содержание сельскохозяйственных животных;
- разведение декоративных и плодовых деревьев;
- обустройство спортивных и детских площадок, площадок отдыха.

Условно-разрешенные виды использования:

- блокированная жилая застройка;
- магазины торговой площадью не более 150 кв. м;
- коммунальное обслуживание;
- бытовое обслуживание;
- социальное обслуживание;
- здравоохранение;
- религиозное использование;
- площадки для ТКО (в т. ч. отдельного);
- каналы, пруды, водоемы.

Предельные размеры земельных участков и предельные параметры разрешенного строительства (реконструкции) объектов капитального строительства для зоны Ж1:

1) предельные (минимальные и максимальные) размеры земельных участков:

Таблица 1

Вид разрешенного использования земельного участка	Минимальный размер земельного участка	Максимальный размер земельного участка
Для индивидуального жилищного строительства	400 кв.м	2500 кв.м
Для ведения личного подсобного хозяйства	400 кв. м	3000 кв. м

2) предельные значения коэффициентов застройки и коэффициентов плотности застройки территории:

- максимальный процент застройки в границах земельного участка -20%;
- коэффициент застройки – 0,2;
- коэффициент плотности застройки – 0,4.

Максимальная высота зданий, строений, сооружений на территории земельных участков:

- для индивидуального жилого дома – 3 надземных этажа, включая мансардный этаж, высота не более 12 метров;
- для всех вспомогательных строений, за исключением индивидуальных бань, высота не более 3 метров, для индивидуальных бань высота не более 5 метров.

Индивидуальный жилой дом должен включать как минимум следующий состав помещений: жилая комната, кухня (кухня-ниша) или кухня-столовая, ванная комната или душевая, туалет, при отсутствии централизованного теплоснабжения - помещение теплогенераторной.

Площади помещений индивидуального жилого дома определяются с учетом расстановки необходимого набора мебели и оборудования и должны быть не менее: общей жилой комнаты –

12 м²; спальни – 8 м² (при размещении ее в мансарде - 7 м²); кухни - 6 м². Ширина помещений должна быть не менее: кухни и кухонной зоны в кухне-столовой - 1,7 м; передней - 1,4 м, внутриквартирных коридоров - 0,85 м; ванной - 1,5 м; туалета - 0,8 м. Глубина туалета должна быть не менее 1,2 м при открывании двери наружу и не менее 1,5 м - при открывании двери внутрь.

Индивидуальный жилой дом должен отстоять от красной линии улиц не менее, чем на 5 метров, от красной линии проездов не менее чем на 3 метра. Расстояние от хозяйственных построек, индивидуальных гаражей до красных линий улиц и проездов должно быть не менее 5 метров. Расстояние между углами смежных (соседних) жилых домов не менее 15 метров.

Минимальная ширина вновь отводимых земельных участков вдоль фронта улицы (проезда) для индивидуального жилищного строительства на незастроенных территориях не менее 20м, в сложившейся застройке не менее 15 м.

Расстояния от помещений (сооружений) для содержания и разведения животных до объектов смежной жилой застройки должно быть не менее, указанного в таблице 2.

Таблица 2

Нормативный разрыв	Поголовье (шт), не более					
	свиньи	птица	КРС	кролики	овцы	лошади
10 м	-	10	-	10	-	-
20 м	-	30	-	20	-	-
30 м	3	30	1	30	10	3
40 м	5	30	3	30	15	5

Сараи для скота и птицы следует предусматривать на расстоянии от окон жилых помещений дома:

- одиночные или двойные - не менее 15 метров.

Расстояния от сараев для скота и птицы до шахтных колодцев общего пользования должно быть не менее 50 метров. Колодцы должны располагаться выше по потоку грунтовых вод.

Расстояния между жилыми домами при новом строительстве принимаются в соответствии с нормами противопожарной безопасности, инсоляции и освещённости.

До границы соседнего земельного участка расстояния по санитарно-бытовым условиям и в зависимости от степени огнестойкости должны быть не менее:

- от индивидуального дома - 3 метров;
- от постройки для содержания скота - 4 метров;
- от других построек (индивидуальных бань, от места стоянки индивидуального автомобиля и др.) - 1 метра;
- от стволов высокорослых деревьев - 4 метров;
- от стволов среднерослых деревьев - 2 метров;
- от кустарника - 1 метра;
- от внешних стен индивидуальных домов до колодцев на территории участка со стороны вводов инженерных сетей – не менее 6 м.

На территории жилой зоны расстояние от окон жилых комнат до стен соседнего дома и хозяйственных построек (сарая, автостоянки, бани), расположенных на соседних земельных участках, должно быть не менее 6 метров.

Расстояния до границ участков жилых домов составляют:

- от площадок с контейнерами и крупногабаритными ТКО (в т. ч. отдельного) не менее 20 метров, но не более 100м;
- от газорегуляторных пунктов не менее 15 метров;
- от трансформаторных подстанций не менее 10 метров;
- от края лесопаркового массива не менее 30 метров;
- от границ земельного участка индивидуальной жилой застройки до земельного участка для строительства магазина не менее 30 м.

Допускается блокирование жилых домов, а также хозяйственных строений на соседних земельных участках по взаимному согласию домовладельцев при новом строительстве с учетом противопожарных требований.

Допускается пристройка хозяйственного сарая, автостоянки, бани, теплицы к индивидуальному дому с соблюдением требований санитарных, зооветеринарных и противопожарных норм.

В условиях нецентрализованного водоснабжения дворовые туалеты должны быть удалены от колодцев и каптажей родников общего пользования на расстояние не менее 50 метров.

На территории частного домовладения места ТКО (т. ч. раздельного), дворовых туалетов и компостных устройств должны определяться домовладельцами. Площадки для ТКО, в т. ч. раздельного, дворовые туалеты, выгребные септики и компостные устройства должны быть расположены на расстоянии не менее 4 метров от границ участка домовладения.

На территории частного домовладения должны быть предусмотрены мероприятия по водоотведению грунтовых и ливневых вод, с целью исключения возможности подтопления смежного земельного участка.

Ограждение земельных участков

В соответствии со статьей 58 Правил.

Размещение ульев на индивидуальных земельных участках

Допускается содержание миролюбивых пород пчел. В населенных пунктах запрещается применение технологических приемов и методов работы, вызывающих агрессивное поведение пчел. Все работы с пчелами необходимо проводить с применением дыمارя. При содержании пчел в населенных пунктах их количество не должно превышать двух пчелосемей на 100 квадратных метров участка. Расстояние от границы земельного участка до места содержания пчел должно составлять не менее 15м. Место содержания пчел должно быть огорожено плотной живой изгородью из древесных и кустарниковых культур или сплошным деревянным забором высотой не менее 2 метров.

Параметры площадок для выгула собак

Расстояние от границы площадки до окон жилых и общественных зданий, от участков детских учреждений, школ, детских, спортивных площадок, площадок отдыха – не менее 40м. Высота ограждения площадки – не менее 2м.

Параметры гаражей, автостоянок и их земельных участков

Размеры гаражных боксов в осях:

Длина – не более 6,3 метров, ширина – не более 4 м, высота – не более 3 м.

При наличии нескольких единиц автотранспорта допускается изменение размера гаражного бокса в пределах до 48 кв.м. Размеры гаража под личный грузовой автотранспорт определяются на основании технических характеристик (габаритов) автомобиля.

На территории зоны Ж1 автостоянки размещаются в пределах индивидуального земельного участка. На территории индивидуальных земельных участков запрещается устройство стоянок для грузового транспорта и транспорта для перевозки людей, находящегося в личной собственности, кроме автотранспорта грузоподъемностью менее 1,5 тонны.

Количество машино-мест для хранения индивидуального автотранспорта на территории земельных участков.

Таблица 4

Объекты, здания и сооружения	Расчетная единица	Число машино-мест на расчетную единицу
Индивидуальные жилые дома, дачи	участок	2
Блокированные жилые дома	жилой блок	1

Расстояние пешеходных подходов от стоянок для временного хранения легковых автомобилей следует принимать не более, м:

- до входов в жилые дома 100;
- до прочих учреждений и предприятий обслуживания населения

и административных зданий 250.

Размер земельных участков гаражей и стоянок легковых автомобилей в зависимости от их этажности следует принимать на одно машиноместо, м²:

- 1) для одноэтажных гаражей 30;
- 2) наземных стоянок 25.

Размещение зданий и сооружений вспомогательного назначения (трансформаторные и распределительные подстанции, тепловые пункты, насосные и пр.) должно быть компактным и не выходить за линию застройки улиц.

Отдельно стоящие газорегуляторные пункты должны располагаться от зданий и сооружений на расстояниях не менее приведенных в таблице 5.

Таблица 5

Давление газа на вводе в ГРП, ГРПБ, ШРП (Мпа)	Расстояние в свету от отдельно стоящих ГРП, ГРПБ и отдельно стоящих ШРП по горизонтали (м), до			
	Зданий и сооружений	Железнодорожных путей (до ближайшего рельса)	Автомобильных дорог (до обочины)	Воздушных линий электропередач
До 0,6	10	10	5	Не менее 1,5 высоты опоры
свыше 0,6 до 1,2	15	15	8	

Примечания:

1. Расстояние следует принимать от наружных стен зданий ГРП, ГРПБ или ШРП, а при расположении оборудования на открытой площадке - от ограждения.
2. Требования таблицы распространяются также на узлы учета расхода газа, располагаемые в отдельно стоящих зданиях или в шкафах на отдельно стоящих опорах.
3. Расстояние от отдельно стоящего ШРП при давлении газа на вводе до 0,3 МПа до зданий и сооружений не нормируется.

Расчетные параметры улиц и дорог

Улично-дорожная сеть в крупных населенных пунктах выделена в отдельную зону – Т2. Расчетные параметры улиц и дорог в зоне Ж1 аналогичны параметрам зоны Т2, приведенным в статье 65 Правил.

Ограничения использования земельных участков и объектов капитального строительства

1. В границах зоны Ж1 запрещается:

Установка ограждений за «красной линией» улицы, которая определяется градостроительным планом земельного участка или другим документом по планировке территории. Запрещается применение колючей проволоки на границах земельных участков с участками общего пользования (улицы, проезды, проходы, скверы и т.д.);

- ремонт автомобилей, другой техники, складирование строительных и иных материалов, хозяйственного инвентаря, оборудования на землях общего пользования;

- размещение со стороны улиц вспомогательных строений, за исключением гаражей для хранения личного автотранспорта;

- размещение бань и саун коммерческого использования;

- размещение специализированных магазинов строительных, москательных-химических и других товаров, эксплуатация которых может вести к загрязнению территории и воздуха жилой застройки; магазинов с наличием в них взрывоопасных веществ и материалов, магазинов по продаже синтетических ковров, автомобильных запчастей, шин и автомобильных масел; специализированных рыбных и овощных магазинов;

- размещение магазинов торговой площадью более 150 кв. м;

- размещение рентгеновских кабинетов в смежных с жилыми помещениями и под ними, а также помещения с лечебной или диагностической аппаратурой и установками, являющимися источником ионизирующего излучения;

- размещение организаций бытового обслуживания, в которых применяются легковоспламеняющиеся вещества (за исключением парикмахерских, мастерских по ремонту часов, обуви);

- размещение прачечных и химчисток (кроме приемных пунктов и прачечных самообслуживания), похоронных бюро;

- размещение объектов с режимом функционирования после 23 часов;

- разведение и содержание сельскохозяйственных животных на земельных участках, расположенных центральных улицах сел и поселков;

- разведение и содержание сельскохозяйственных животных на земельном участке площадью менее 400 кв. м;

- строительство стоянок для грузового транспорта и транспорта для перевозки людей, находящегося в личной собственности, кроме автотранспорта грузоподъемностью менее 1,5 тонны, не более 1 единицы;

- размещение пасек;

- размещение приютов для домашних животных.

2. Ограничения использования в соответствии со статьей 71-75 Правил.

В случае совпадения части территориальной зоны с зоной с особыми условиями использования территорий (наложения зоны с особыми условиями использования территорий на часть территориальной зоны), установленные в соответствии с законодательством ограничения на использование земельных участков в зонах с особыми условиями использования территорий, ограничивают действие установленного Правилами градостроительного регламента на соответствующей части территориальной зоны.

Ж2 - зона малоэтажной многоквартирной смешанной жилой застройки

Зона малоэтажной многоквартирной смешанной жилой застройки предназначена для проживания в индивидуальных и блокированных жилых домах не выше 3-х надземных этажей с индивидуальными земельными участками и многоквартирных жилых домах высотой до 4 этажей, включая мансардный. Обслуживание жилой застройки предполагает размещение объектов недвижимости связанных с удовлетворением повседневных потребностей жителей, не причиняет вред окружающей среде и санитарному благополучию, не причиняет существенного неудобства жителям, не требует установления санитарной зоны. Возможность размещения объектов обслуживания жилой застройки во встроенных, пристроенных и встроено-пристроенных помещениях малоэтажного многоквартирного дома, при условии, если общая площадь таких помещений в малоэтажном многоквартирном доме не составляет более 15% общей площади помещений дома.

Основные виды разрешенного использования земельных участков и объектов капитального строительства:

- малоэтажная многоквартирная жилая застройка;

- индивидуальное жилищное строительство;

- блокированная жилая застройка;

- амбулаторно-поликлиническое обслуживание;

- дошкольное, начальное и среднее общее образование;

- земельные участки (территории) общего пользования.

Вспомогательные виды разрешенного использования:

- размещение индивидуальных гаражей и иных вспомогательных объектов на земельных участках для индивидуального жилищного строительства;

- выращивание плодовых, ягодных, овощных, бахчевых или иных декоративных и сельскохозяйственных культур и плодовых деревьев;

- обустройство спортивных и детских площадок, площадок отдыха, парковок;

- площадки для ТКО (в т. ч. раздельного).

Условно разрешенные виды использования:

- магазины, торговой площадью не более 500 кв. м;
- общественное питание (до 50 посадочных мест);
- коммунальное обслуживание;
- социальное обслуживание;
- бытовое обслуживание;
- культурное развитие;
- обеспечение внутреннего правопорядка;
- общественное управление;
- амбулаторное ветеринарное обслуживание;
- гостиничное обслуживание;
- религиозное использование;
- каналы, пруды, водоемы;
- деловое управление;
- рынки;
- спорт.

Предельные размеры земельных участков и предельные параметры разрешенного строительства (реконструкции) объектов капитального строительства для зоны Ж2:

Предельные (минимальные и максимальные) размеры земельных участков:

Таблица 6

Вид разрешенного использования земельного участка	Минимальный размер земельного участка	Максимальный размер земельного участка
Для индивидуального жилищного строительства	400 кв.м	2500 кв.м

Размеры земельных участков для малоэтажной многоквартирной смешанной жилой застройки и блокированной жилой застройки определяются документацией по планировке территории.

Предельные значения коэффициентов застройки и коэффициентов плотности застройки территории устанавливаются:

Таблица 7

№ п/п	Территориальные зоны	Максимальный процент застройки в границах земельного участка %	Коэффициент плотности застройки
1. Жилая			
1.1	Застройка многоквартирными жилыми домами малой и средней этажности	40	0,8
1.2	Застройка блокированными жилыми домами с приквартирными земельными участками	30	0,6
1.3	Застройка одно-, двухквартирными жилыми домами с приусадебными земельными участками	20	0,4

Максимальная высота зданий, строений, сооружений на территории земельных участков:

- для индивидуального и блокированного жилого дома – 3 надземных этажа, включая мансардный, высота не более 12 метров;

- для жилых многоквартирных домов – 4 этажа, включая мансардный, высота не более 18 м;

- для всех вспомогательных строений высота не более 5 метров.

Индивидуальный жилой дом должен включать как минимум следующий состав помещений: жилая комната, кухня (кухня-ниша) или кухня-столовая, ванная комната или душевая, туалет, при отсутствии централизованного теплоснабжения - помещение теплогенераторной.

Площади помещений индивидуального жилого дома определяются с учетом расстановки необходимого набора мебели и оборудования и должны быть не менее: общей жилой комнаты – 12 м²; спальни – 8 м² (при размещении ее в мансарде - 7 м²); кухни - 6 м². Ширина помещений должна быть не менее: кухни и кухонной зоны в кухне-столовой - 1,7 м; передней - 1,4 м, внутриквартирных коридоров - 0,85 м; ванной - 1,5 м; туалета - 0,8 м. Глубина туалета должна быть не менее 1,2 м при открывании двери наружу и не менее 1,5 м - при открывании двери внутрь.

Отступ от красной линии до линии регулирования застройки при новом строительстве – не менее 5 метров.

Индивидуальный (блокированный) жилой дом должен отстоять от красной линии улиц не менее чем на 5 метров, от красной линии проездов не менее чем на 3 метра. Расстояние от хозяйственных построек до красных линий улиц и проездов должно быть не менее 5 метров.

Параметры застройки участков для индивидуального жилищного строительства аналогичны параметрам, приведенным для зоны Ж1.

Между длинными сторонами жилых зданий следует принимать расстояния (бытовые разрывы): для жилых зданий высотой 2 - 3 этажа - не менее 15 м; 4 этажа - не менее 20 м; между длинными сторонами и торцами этих же зданий с окнами из жилых комнат - не менее 10 м. В условиях реконструкции и в других сложных градостроительных условиях указанные расстояния могут быть сокращены при соблюдении норм инсоляции, освещенности и противопожарных требований, а также обеспечении непросматриваемости жилых помещений (комнат и кухонь) из окна в окно.

Площадь озелененной территории квартала многоквартирной застройки жилой зоны (без учета участков школ и детских дошкольных учреждений) должна составлять, как правило, не менее 25% площади территории квартала.

Размещение площадок общего пользования различного назначения необходимо предусматривать на расстоянии от окон жилых и общественных зданий не менее, м:

для игр детей дошкольного и младшего школьного возраста 12;

для отдыха взрослого населения 10;

для занятий физкультурой (в зависимости от шумовых характеристик <*>) 10 – 40;

для хозяйственных целей 20;

для выгула собак 40;

для стоянки автомашин по таблице 8.

Примечание:

1. (*) Наибольшие значения принимать для хоккейных и футбольных площадок, наименьшие - для площадок для настольного тенниса.

Расстояния от площадок для сушки белья не нормируются; расстояния от площадок для мусоросборников до физкультурных площадок, площадок для игр детей и отдыха взрослых, а также до границ детских дошкольных учреждений, лечебных учреждений и учреждений питания следует принимать не менее 20 м, а от площадок для хозяйственных целей до наиболее удаленного входа в жилое здание не более 100 м (для домов с мусоропроводами) и 50 м (для домов без мусоропроводов).

Расстояния от наземных гаражей и открытых стоянок, предназначенных для постоянного и временного хранения легковых автомобилей до жилых домов и общественных зданий, а

также участков школ, детских яслей-садов, размещаемых на селитебных территориях, следует принимать не менее приведенных в таблице 8.

Таблица 8

Здания, до которых определяется расстояние	Расстояние, м		
	от гаражей и открытых стоянок при числе легковых автомобилей		
	10 и менее	11–50	51–100
Жилые дома	10**	15	25
В том числе торцы жилых домов без окон	10**	10**	15
Общественные здания	10**	10**	15
Общеобразовательные школы и детские дошкольные учреждения	15	25	25

Примечания:

1. Расстояния следует определять от окон жилых и общественных зданий и от границ земельных участков общеобразовательных школ, детских дошкольных учреждений до стен гаража или границ открытой стоянки.
2. (**) Для зданий гаражей III–V степеней огнестойкости расстояния следует принимать не менее 12 м
3. Для гаражей вместимостью более 10 машин указанные в таблице расстояния допускается принимать по интерполяции.
4. В одноэтажных гаражах боксового типа, принадлежащих гражданам, допускается устройство погребов.

Размер земельных участков гаражей и стоянок легковых автомобилей в зависимости от их этажности следует принимать на одно машиноместо, м²:

- 1) для одноэтажных гаражей 30;
- 2) наземных стоянок 25.

Допускается предусматривать открытые стоянки для временного и постоянного хранения автомобилей в пределах улиц. Размещение автостоянок (в том числе, гостевых) на придомовых территориях разрешается при условии соблюдения нормативных требований обеспечения придомовых территорий элементами благоустройства и нормируемых санитарных разрывов.

Для размещения на индивидуальных земельных участках устанавливаются следующие размеры гаражных боксов в осях: длина – не более 6,3 метров, ширина – не более 4 м, высота – не более 3 м. При наличии нескольких единиц автотранспорта допускается изменение размера гаражного бокса в пределах до 48 кв.м. Размеры гаража под личный грузовой автотранспорт определяются на основании технических характеристик (габаритов) автомобиля.

На территории индивидуальных земельных участков запрещается устройство автостоянок для грузового транспорта и транспорта для перевозки людей, находящегося в личной собственности, кроме автотранспорта грузоподъемностью менее 1,5 тонны.

Количество машино-мест для хранения индивидуального автотранспорта:

Таблица 9

Объекты, здания и сооружения	Расчетная единица	Число машино-мест на расчетную единицу
Индивидуальные жилые дома, дачи	участок	2
Блокированные жилые дома	жилой блок	1
Многоквартирные жилые дома	квартира	1

Расстояние пешеходных подходов от стоянок для временного хранения легковых автомобилей следует принимать не более, м:

- до входов в жилые дома 100;
- до прочих учреждений и предприятий обслуживания населения и административных зданий 250.

Расстояния от помещений (сооружений) для содержания и разведения животных до объектов жилой застройки должно быть не менее, указанного в таблице 3 Правил.

Размещение зданий и сооружений вспомогательного назначения (трансформаторные и распределительные подстанции, тепловые пункты, насосные и пр.) должно быть компактным и не выходить за линию застройки улиц. Отдельно стоящие газорегуляторные пункты в жилой зоне должны располагаться от зданий и сооружений на расстояниях не менее приведенных в таблице 5 Правил.

Размещение единичных объектов повседневного обслуживания на первых этажах, выходящих на улицу жилых домов или пристроенных к ним помещениях, разрешается при условии организации входов для посетителей и загрузки товара со стороны улицы или с торца дома.

Расчетные параметры улиц и дорог

Улично-дорожная сеть в крупных населенных пунктах выделена в отдельную зону – Т2. Расчетные параметры улиц и дорог в зоне Ж2 аналогичны параметрам зоны Т2, приведенным в статье 65 Правил.

Ограничения использования земельных участков и объектов капитального строительства

1. В границах зоны Ж2 запрещается:

- размещение многоэтажных жилых домов, в жилых зонах, не обеспеченных централизованным водоснабжением и канализацией;
- размещение встроенных и встроенно-пристроенных помещений общественного назначения, оказывающих вредное влияние на человека (рентгеновских кабинетов, специализированных магазинов, складов любого назначения и т.п.);
- размещение на территории земельных участков многоквартирных жилых домов отдельно стоящих предприятий торговли и общественного питания, включая палатки, киоски, ларьки, ярмарки, павильоны, летние кафе, производственные объекты, предприятия по мелкому ремонту автомобилей, бытовой техники, обуви и т.п.;
- ремонт автомобилей, другой техники, складирование строительных материалов, хозяйственного инвентаря, оборудования на землях общего пользования;
- размещение со стороны улиц вспомогательных строений, за исключением гаражей для хранения личного автотранспорта и автостоянок;
- размещение бань и саун коммерческого использования без очистки сточных вод централизованными либо локальными очистными сооружениями;
- размещение магазинов торговой площадью более 500 кв.м;
- размещение организаций бытового обслуживания, в которых применяются легковоспламеняющиеся вещества (за исключением парикмахерских, мастерских по ремонту часов, обуви);
- размещение прачечных и химчисток (кроме приемных пунктов и прачечных самообслуживания), похоронных бюро.

2. Особенности выбора параметров строительства (реконструкции) объектов капитального строительства, ограничений использования земельных участков и объектов капитального строительства соответствии со статьей 70-75 Правил.

В случае совпадения части территориальной зоны с зоной с особыми условиями использования территорий (наложения зоны с особыми условиями использования территорий на часть территориальной зоны), установленные в соответствии с законодательством ограничения на использование земельных участков в зонах с особыми условиями

использования территорий, ограничивают действие установленного Правилами градостроительного регламента на соответствующей части территориальной зоны.

Статья 63. Общественно-деловая зона (ОД)

Общественно-деловая зона предназначена для размещения объектов капитального строительства в целях обеспечения удовлетворения бытовых, социальных и духовных потребностей человека, в целях извлечения прибыли на основании торговой, банковской и иной предпринимательской деятельности, иных зданий и сооружений общественного использования.

Основные виды разрешённого использования земельных участков и объектов капитального строительства:

- социальное обслуживание;
- бытовое обслуживание;
- амбулаторно-поликлиническое обслуживание;
- дошкольное, начальное и среднее общее образование;
- культурное развитие;
- общественное управление;
- деловое управление;
- магазины;
- банковая и страхования деятельность;
- общественное питание;
- гостиничное обслуживание;
- спорт;
- земельные участки (территории) общего пользования;
- религиозное использование.
- обеспечение внутреннего правопорядка.

Вспомогательные виды разрешённого использования:

- площадки для ТКО (в т. ч. отдельного);
- автостоянки, парковки.

Условно разрешённые виды использования:

- коммунальное обслуживание;
- развлечения;
- объекты придорожного сервиса;
- ветеринарное обслуживание

Предельные размеры земельных участков и предельные параметры разрешенного строительства (реконструкции) объектов капитального строительства для зоны ОД:

Размеры земельных участков определяются в соответствии с документацией по планировке территории и СП 42.13330.2011 (Приложение Ж).

Минимальные отступы от красной линии улиц - в соответствии с проектом планировки.

Параметры разрешенного строительства (реконструкции) общественных зданий и сооружений принимаются в соответствии с СП 117.13330.2011 и СП 118.13330.2012.

Предельные значения коэффициентов застройки и коэффициентов плотности застройки участков территориальных зон устанавливаются в соответствии с таблицей 12.

Таблица 12

№ п/п	Территориальные зоны	Коэффициент застройки	Коэффициент плотности застройки
	1. Общественно-деловая		
1.1	Многофункциональная застройка	1,0	3,0
1.2	Специализированная общественная застройка	0,8	2,4

Предельная высота зданий, строений и сооружений для данной территориальной зоны – 18 м, предельное количество надземных этажей - 3. Этажность зданий детских образовательных учреждений (ДОУ) не должна превышать 2 этажей. Этажность зданий общеобразовательных учреждений не должна превышать 3 этажей.

Здание общеобразовательного учреждения следует размещать на самостоятельном земельном участке с отступом от красной линии не менее 25 метров.

Удельный вес озелененных территории зоны - не менее 25 %, территории объектов дошкольного, начального и среднего общего образования рекомендуется озеленять из расчета 50% площади территории, свободной от застройки.

Минимальные расстояния от стен зданий и границ земельных участков учреждений и предприятий обслуживания следует принимать на основе расчетов инсоляции и освещенности, соблюдения противопожарных и бытовых разрывов.

В общественно-деловой зоне площадь участка для стоянки одного автомобиля на автостоянках (парковках) следует принимать 22 кв.м., а при примыкании участков к проезжей части улиц и проездов уменьшать до 18 кв.м. на автомобиль.

Расстояния от наземных гаражей и открытых стоянок, предназначенных для постоянного и временного хранения легковых автомобилей до жилых домов и общественных зданий, а также участков школ, детских яслей-садов, размещаемых на селитебных территориях, принимаются в соответствии с таблицей 8 Правил.

Автостоянки продолжительной парковки (более 15 минут) должны быть размещены вне уровня пешеходного движения и не более чем в 100-метровой удаленности от объектов общественно-деловой зоны. Автостоянки краткосрочной парковки (менее 15 минут) должны размещаться не более чем в 50-метровой удаленности от объектов.

Расчетные параметры улиц и дорог

Улично-дорожная сеть в крупных населенных пунктах выделена в отдельную зону – Т2. Расчетные параметры улиц и дорог в зоне ОД аналогичны параметрам зоны Т2, приведенным в статье 65 Правил.

Ограничения использования земельных участков и объектов капитального строительства

1. В границах зоны ОД запрещается:

- размещение встроенных и встроенно-пристроенных помещений общественного назначения, оказывающих вредное влияние на человека (рентгеновских кабинетов, специализированных магазинов, складов любого назначения и т.п.);
- ремонт автомобилей, другой техники, складирование строительных материалов, хозяйственного инвентаря, оборудования на землях общего пользования;
- размещение организаций бытового обслуживания, в которых применяются легковоспламеняющиеся вещества (за исключением парикмахерских, мастерских по ремонту часов, обуви);
- размещение гаражей и мастерских для обслуживания уборочной и аварийной техники;
- размещение прачечных и химчисток (кроме приемных пунктов и прачечных самообслуживания), похоронных бюро.

2. Ограничения использования в соответствии со статьей 71-75 Правил.

Статья 64. Зона производственной деятельности и коммунального обслуживания (П)

Зона предназначена для размещения объектов капитального строительства в целях добычи недр, их переработки, изготовления вещей промышленным способом, в целях обеспечения физических и юридических лиц коммунальными услугами, в частности: поставка воды, тепла, электричества, газа, предоставление услуг связи, отвод канализационных стоков, очистки и уборки. Сочетание различных видов разрешённого использования в зоне возможно только при условии соблюдения нормативных санитарных требований. Зона предназначена для размещения предприятий, сооружений и иных объектов, в том числе и IV – V классов санитарной опасности.

П4-зона предприятий, сооружений и иных объектов IV класса санитарной опасности

Для промышленных объектов и производств, сооружений данной зоны устанавливается санитарно-защитная зона 100 метров.

П5-зона предприятий, сооружений и иных объектов V класса санитарной опасности

Для промышленных объектов и производств, сооружений данной зоны устанавливается санитарно-защитная зона 50 метров.

П6 – зона коммунальных и иных объектов

Основные виды разрешённого использования земельных участков и объектов капитального строительства в зонах П4 –П5:

- производственная деятельность;
- автомобильный транспорт;
- обслуживание автотранспорта;
- коммунальное обслуживание;
- магазины собственной продукции;
- специальная деятельность;
- земельные участки (территории) общего пользования.

Вспомогательные виды разрешённого использования в зонах П4- П5:

- защитные зелёные насаждения.

Условно разрешённые виды использования в зонах П4 – П5:

- общественное питание (столовые, связанные с непосредственным обслуживанием производственных предприятий).

Предельные размеры земельных участков и предельные параметры разрешенного строительства (реконструкции) объектов капитального строительства для зон П4 –П5:

Предельные (минимальные и (или) максимальные) размеры земельных участков и предельные параметры разрешенного строительства (реконструкции) объектов капитального строительства устанавливаются в соответствии с документацией по планировке территории и СП 18.13330.2011.

Необходимые отступы зданий, сооружений от границ земельных участков устанавливаются в соответствии с требованиями технических регламентов, нормативов градостроительного проектирования с учётом ограничений использования земельных участков и объектов капитального строительства в зонах с особыми условиями использования территории.

Нормативный размер участка промышленного предприятия принимается равным отношению площади его застройки к показателю нормативной плотности застройки площадок промышленных предприятий.

В соответствии с СП 18.13330.2011 «Генеральные планы промышленных предприятий. Актуализированная редакция СНиП П-89-80*» устанавливаются следующие показатели минимальной плотности застройки земельных участков производственных объектов:

Таблица 13

Отрасль производства	Предприятия (производства)	Минимальная плотность застройки, %
Лесная промышленность	Пиломатериалов, стандартных домов, комплектов деталей, столярных изделий и заготовок	40
Пищевая промышленность	1 Хлеба и хлебобулочных изделий производственной мощностью, т/сут:	
	до 45	37
	2 Кондитерских изделий	50
	3 Плодоовощных консервов	50
Молочная промышленность	1 Мяса (с цехами убоя и обескровливания)	40

	2 Мясных консервов, колбас, копченостей и других мясных продуктов	42
	3 По переработке молока производственной мощностью в смену, т:	
	до 100	43
	более 100	45
	4 Молочных консервов	45
	5 Сыра	37
Рыбопереработка	1 Рыбоперерабатывающие производственной мощностью, т/сут:	
	до 10	40
Производство строительных материалов	Цементные:	
	- с сухим способом производства - мокрым способом производства	35 37

Предельные значения коэффициентов застройки и коэффициентов плотности застройки для зоны производственной деятельности и коммунального обслуживания устанавливаются в соответствии с таблицей 14.

Таблица 14

№ п/п	Территориальные зоны	Коэффициент застройки	Коэффициент плотности застройки
1. Производственная			
1.1	Промышленная	0,8	2,4
1.2	Научно-производственная <*>	0,6	1,0
1.3	Коммунально-складская	0,6	1,8

<*> Без учета опытных полей и полигонов, резервных территорий и санитарно-защитных зон.

Размеры земельных участков для станций водоочистки в зависимости от их производительности, (тыс. м³/сутки), следует принимать по проекту, но не более:

- до 0,8 тыс.м³/сутки - 1 гектар;
- свыше 0,8 до 12 тыс. м³/сутки..... - 2 гектара.

Площадку очистных сооружений сточных вод следует располагать с подветренной стороны для ветров, преобладающего в теплый период года направления, по отношению к жилой застройке и населенному пункту ниже по течению водотока.

Размеры земельных участков для очистных сооружений канализации должны быть не более, указанных в таблице 15:

Таблица 15

Производительность очистных сооружений канализации, тыс. м ³ /сутки	Размеры земельных участков, не более, га		
	Очистных сооружений	Иловых площадок	Биологических прудов глубокой очистки сточных вод
До 0,7	0,5	0,2	-
свыше 0,7 до 17	4	3	3

Размеры земельных участков очистных сооружений локальных систем канализации и их санитарно-защитных зон следует принимать в зависимости от типа, физико-механических

свойств грунтов и количества сточных вод, но не более 0,25 га, в соответствии с требованиями СП 32.13330.2012.

Котельные, предназначенные для теплоснабжения промышленных предприятий, а также жилой и общественной застройки, следует размещать на территории производственных зон.

Размеры земельных участков для отдельно стоящих отопительных котельных, следует принимать по таблице 16.

Таблица 16

Теплопроизводительность котельных, Гкал/ч (МВт)	Размеры земельных участков котельных (га), работающих	
	На твердом топливе	На газомазутном топливе
До 5	0,7	0,7
От 5 до 10 (от 6 до 12)	1,0	1,0

Предельная высота зданий, строений и сооружений для данной территориальной зоны – 18 м.

Расстояние от зданий и сооружений предприятий (независимо от степени их огнестойкости) до границ лесного массива хвойных пород должно составлять не менее 50 метров, лиственных пород – не менее 20 метров.

Площадь участков, предназначенных для озеленения, не должна, как правило, превышать 15% территории объекта.

Минимальную площадь озеленения санитарно-защитных зон следует принимать в зависимость от ширины зоны, %:

до 300 м	60;
св. 300 до 1000 м	50;
св. 1000 до 3000 м	40;
св. 3000 м	20.

В санитарно-защитных зонах со стороны жилых и общественно-деловых зон необходимо предусматривать полосу древесно-кустарниковых насаждений шириной не менее 50 м, а при ширине зоны до 100 м - не менее 20 м.

Ограничения использования земельных участков и объектов капитального строительства

1. В границах зон П4- П5 запрещается:

- размещать жилые дома, гостиницы, общежития, садово-дачную застройку, дошкольные и общеобразовательные учреждения, учреждения здравоохранения и отдыха, спортивные сооружения, другие общественные здания, не связанные с обслуживанием производства. Территория санитарно-защитных зон не должна использоваться для рекреационных целей и производства сельскохозяйственной продукции;

- виды деятельности, которые несовместимы с целями установления зон.

2. Особенности выбора параметров строительства (реконструкции) объектов капитального строительства, ограничений использования земельных участков и объектов капитального строительства соответствии со статьей 70 Правил.

П6 – зона коммунальных и иных объектов

Зона предназначена для размещения коммунальных объектов, объектов гаражного назначения и иных объектов, не требующих организации санитарно-защитной зоны более 50 метров.

Основные виды разрешённого использования земельных участков и объектов капитального строительства:

- связь;
- склады;
- обслуживание автотранспорта;
- объекты гаражного назначения;
- коммунальное обслуживание;

- бытовое обслуживание.

Вспомогательные виды разрешённого использования:

- земельные участки (территории) общего пользования;
- защитные зелёные насаждения.

Условно разрешённые виды использования:

- приюты для животных.

Предельные размеры земельных участков и предельные параметры разрешенного строительства (реконструкции) объектов капитального строительства для зоны Пб:

Предельные (минимальные и (или) максимальные) размеры земельных участков и предельные параметры разрешенного строительства (реконструкции) объектов капитального строительства устанавливаются в соответствии с документацией по планировке территории и СП 18.13330.2011.

Предельные значения коэффициентов застройки и коэффициентов плотности застройки для зоны производственной деятельности и коммунального обслуживания устанавливаются в соответствии с таблицей 14.

Необходимые отступы зданий, сооружений от границ земельных участков устанавливаются в соответствии с требованиями технических регламентов, нормативов градостроительного проектирования с учётом ограничений использования земельных участков и объектов капитального строительства в зонах с особыми условиями использования территории.

Расстояния от наземных гаражей и открытых стоянок, предназначенных для постоянного и временного хранения легковых автомобилей до жилых домов и общественных зданий, а также участков школ, детских яслей-садов, размещаемых на селитебных территориях, следует принимать не менее приведенных в таблице 8 Правил.

Ограничения использования земельных участков и объектов капитального строительства

1. В границах зоны Пб запрещается:

- размещать жилые дома, гостиницы, общежития, садово-дачную застройку, дошкольные и общеобразовательные учреждения, учреждения здравоохранения и отдыха, спортивные сооружения, другие общественные здания.

2. Особенности выбора параметров строительства (реконструкции) объектов капитального строительства, ограничений использования земельных участков и объектов капитального строительства соответствии со статьей 70 Правил.

Статья 65. Зоны транспорта (Т)

Зоны предназначены для размещения различного рода путей сообщения и сооружений, используемых для перевозки людей или грузов либо передачи веществ.

В целях обеспечения нормальной эксплуатации сооружений и объектов внешнего транспорта устанавливаются охранные зоны в соответствии с действующим законодательством.

Т1 – зона железнодорожного транспорта

Зона предназначена для размещения объектов железнодорожного транспорта.

Основные виды разрешенного использования земельных участков и объектов капитального строительства:

- железнодорожный транспорт.

Вспомогательные виды разрешенного использования:

- полосы защитных лесонасаждений.

Условно разрешенные виды использования:

- не установлены.

Предельные размеры земельных участков и предельные параметры разрешенного строительства (реконструкции) объектов капитального строительства для зоны Т1:

Согласно части 4 статьи 36 Градостроительного кодекса действие градостроительного регламента не распространяется на земельные участки, предназначенные для размещения линейных объектов и (или) занятые линейными объектами.

Размеры земельных участков, в том числе полосы отвода, определяются документацией по планировке территории. Предельные (минимальные и (или) максимальные) размеры земельных участков для данной зоны не устанавливаются.

Параметры разрешенного строительства (реконструкции) объектов капитального строительства устанавливаются в соответствии с ведомственными нормами и правилами.

Жилую застройку необходимо отделять от железных дорог санитарно-защитной зоной шириной не менее 100 м, считая от оси крайнего железнодорожного пути. Ширину санитарно-защитной зоны до границ садовых участков следует принимать не менее 50 м.

Ограничения использования земельных участков и объектов капитального строительства

1. В соответствии с Правилами установления и использования полос отвода и охранных зон железных дорог, утвержденных Постановлением Правительства Российской Федерации № 611 от 12.10.2006.

2. Особенности выбора параметров строительства (реконструкции) объектов капитального строительства, ограничений использования земельных участков и объектов капитального строительства соответствии со статьей 70 Правил.

Ограничения использования в соответствии со статьей 71-75 Правил.

T2 – зона улично-дорожной сети

Зона улично-дорожной сети представляет собой часть территории, ограниченную красными линиями и предназначенную для движения транспортных средств и пешеходов, прокладки инженерных коммуникаций, размещения зеленых насаждений, установки технических средств информации и организации движения. Территория зоны относится к землям общего пользования.

Основные виды разрешенного использования земельных участков и объектов капитального строительства:

- земельные участки (территории) общего пользования;
- прокладка инженерных коммуникаций.

Вспомогательные виды разрешённого использования:

- дорожные сооружения;
- автостоянки (парковки).

Условно разрешённые виды использования:

- автомобильный транспорт;
- размещение нестационарных торговых объектов совмещенных с остановочными пунктами.

Предельные размеры земельных участков и предельные параметры разрешенного строительства (реконструкции) объектов капитального строительства для зоны T2:

Согласно части 4 статьи 36 Градостроительного кодекса действие градостроительного регламента не распространяется на земельные участки, в границах территорий общего пользования.

Расчетные параметры улиц и дорог следует принимать в соответствии с таблицей 17.

Таблица 17

Категория сельских улиц и дорог	Основное назначение	Расчетная скорость движения, км/ч	Ширина полосы движения, м	Число полос движения	Ширина пешеходной части тротуара, м
Поселковая дорога	Связь сельского поселения с внешними дорогами общей сети	60	3,5	2	-
Главная улица	Связь жилых территорий с общественным центром	40	3,5	2-3	1,5-2,25
Улицы в жилой застройке:					

основная	Связь внутри жилых территорий и с главной улицей по направлениям с интенсивным движением	40	3,0	2	1,0-1,5
второстепенная (переулок)	Связь между основными жилыми улицами	30	2,75	2	1,0
проезд	Связь жилых домов, расположенных в глубине квартала, с улицей	20	2,75-3,0	1	0-1,0
Хозяйственный проезд, скотопроезд	Прогон личного скота и проезд грузового транспорта к приусадебным участкам	30	4,5	1	-

Ширину и поперечный профиль улиц в пределах красных линий, уровень их благоустройства следует определять в зависимости от величины сельского населенного пункта, прогнозируемых потоков движения, условий прокладки инженерных коммуникаций, типа, этажности и общего архитектурно-планировочного решения застройки, как правило, 15 - 25 метров. Расстояние между перекрестками должно быть не более 200 метров.

Тротуары следует предусматривать по обеим сторонам жилых улиц независимо от типа застройки. Вдоль ограждений усадебной застройки на второстепенных улицах допускается устройство пешеходных дорожек с простейшим типом покрытия.

Проезжие части второстепенных жилых улиц с односторонней усадебной застройкой и тупиковые проезды протяженностью до 150 метров допускается предусматривать совмещенными с пешеходным движением без устройства отдельного тротуара при ширине проезда не менее 4,2 метра. На второстепенных улицах и проездах с однополосным движением автотранспорта следует предусматривать разъездные площадки размером 3,5 x 15 метров через каждые 200 метров.

Хозяйственные проезды допускается принимать совмещенными со скотопроездами.

В конце проезжих частей тупиковых улиц и дорог следует устраивать площадки с островками диаметром не менее 16 м для разворота автомобилей и не менее 30 м при организации конечного пункта для разворота средств общественного пассажирского транспорта. Использование поворотных площадок для стоянки автомобилей не допускается.

Расстояния по горизонтали (в свету) от ближайших подземных инженерных сетей до зданий и сооружений следует принимать по таблице 18.

Таблица 18

Инженерные сети	Расстояние, м, по горизонтали (в свету) от подземных сетей до								
	фундаментов зданий и сооружений	фундаментов ограждений предприятий, эстакад, опор контактной сети и связи, железных дорог	оси крайнего пути		бортового камня улицы, дороги (кромки проезжей части, укрепленной полосы обочины)	наружной бровки кювета или подожвы насыпи дороги	фундаментов опор воздушных линий электропередачи напряжением		
железнодорожных колеи 1520 мм, но не менее глубины траншеи до подошвы насыпи и бровки выемки			железных дорог колеи 750 мм и трамвая	до 1 кВ			св. 1 до 35 кВ	св. 35 до 110 кВ и выше	
Водопровод и напорная канализация	5	3	4	2,8	2	1	1	2	3
Самотечная канализация (бытовая и дождевая)	3	1,5	4	2,8	1,5	1	1	2	3

Дренаж	3	1	4	2,8	1,5	1	1	2	3
Сопутствующий дренаж	0,4	0,4	0,4	0	0,4	-	-	-	-
Тепловые сети:									
от наружной стенки канала, тоннеля	2 (см. прим. 3)	1,5	4	2,8	1,5	1	1	2	3
от оболочки бесканальной прокладки	5	1,5	4	2,8	1,5	1	1	2	3
Кабели	0,6	0,5	3,2	2,8	1,5	1	0,5 <*>	5 <*>	10 <*>
силовые всех напряжений и кабели связи									
Каналы, коммуникационные тоннели	2	1,5	4	2,8	1,5	1	1	2	3 <*>
Наружные пневмомусоропроводы	2	1	3,8	2,8	1,5	1	1	3	5
<*> Относится только к расстояниям от силовых кабелей.									
<p>Примечания. 1. Для климатических подрайонов IА, IБ, IГ и IД расстояние от подземных сетей (водопровода, бытовой и дождевой канализации, дренажей, тепловых сетей) при строительстве с сохранением вечномерзлого состояния грунтов оснований следует принимать по техническому расчету.</p> <p>2. Допускается предусматривать прокладку подземных инженерных сетей в пределах фундаментов опор и эстакад трубопроводов, контактной сети при условии выполнения мер, исключающих возможность повреждения сетей в случае осадки фундаментов, а также повреждения фундаментов при аварии на этих сетях. При размещении инженерных сетей, подлежащих прокладке с применением строительного водопонижения, их расстояние до зданий и сооружений следует устанавливать с учетом зоны возможного нарушения прочности грунтов оснований.</p> <p>3. Расстояния от тепловых сетей при бесканальной прокладке до зданий и сооружений следует принимать как для водопровода.</p> <p>4. Расстояния от силовых кабелей напряжением 110 - 220 кВ до фундаментов ограждений предприятий, эстакад, опор контактной сети и линий связи следует принимать 1,5 м.</p>									

Ограничения использования земельных участков и объектов капитального строительства

1. В границах зоны Т2 запрещается:

- выполнение работ, не связанных со строительством, реконструкцией, капитальным ремонтом, ремонтом и содержанием улично-дорожной сети, а также с размещением объектов дорожного сервиса и инженерных коммуникаций;
- размещение зданий, строений, сооружений и других объектов, не предназначенных для обслуживания улично-дорожной сети, ее строительства, реконструкции, капитального ремонта, ремонта и содержания и не относящихся к объектам дорожного сервиса;
- установка информационных щитов и указателей, не имеющих отношения к обеспечению безопасности дорожного движения или осуществлению дорожной деятельности, кроме размещения рекламных конструкций в соответствии с утвержденной схемой;
- в пределах треугольников видимости не допускается размещение зданий, сооружений, передвижных предметов (киосков, фургончиков, реклам, малых архитектурных форм и др.), деревьев и кустарников высотой более 0,5 м.

2. Ограничения использования в соответствии со статьей 71-75 Правил.

Статья 66. Зона сельскохозяйственного использования (СХ)

Зона предназначена для сельскохозяйственного использования. Земельные участки в составе зон сельскохозяйственного использования в населенных пунктах - земельные участки, занятые пашнями, многолетними насаждениями, а также зданиями, строениями, сооружениями сельскохозяйственного назначения, - используются в целях ведения сельскохозяйственного производства до момента изменения вида их использования в соответствии с генеральными планами населенных пунктов и правилами землепользования и застройки.

Основные виды разрешенного использования земельных участков и объектов капитального строительства:

- садоводство;
- овощеводство;
- животноводство;
- пчеловодство;
- рыбоводство;
- ведение огородничества;
- хранение и переработка сельскохозяйственной продукции.

Вспомогательные виды разрешенного использования:

- улицы, хозяйственные проезды, скотопрогоны, проходы.

Условно разрешенные виды использования:

- не установлены.

Предельные размеры земельных участков и предельные параметры разрешенного строительства (реконструкции) объектов капитального строительства для зоны СХ:

Предельные (минимальные и максимальные) размеры земельных участков:

Таблица 17

Вид разрешенного использования земельного участка	Минимальный размер земельного участка	Максимальный размер земельного участка
Ведение огородничества; садоводство	Не устанавливается	1000 кв.м

Максимальная высота зданий, строений, сооружений на территории земельных участков, предназначенных для хранения и переработки сельскохозяйственной продукции - не более 5 метров. Для остальных видов разрешенного использования - строительство временных сооружений высотой не более 3м.

Ширина проезжей части принимается: для улиц - не менее 5,5 метров, для хозяйственных проездов и скотопрогонов - не менее 4,5 метров.

Ограждение земельных участков

В соответствии со статьей 58 Правил.

Размещение ульев на индивидуальных земельных участках

В зоне СХ разрешается размещение не более 2 пчелосемей на 100 кв.м и не более 7 ульев на земельный участок на расстоянии не менее 35 метров от ближайшего жилого дома. Ульи должны размещаться на расстоянии не менее 5 метров от забора. Участок, на котором располагаются ульи, должен быть огорожен плотной живой изгородью из древесных и кустарниковых культур или сплошным забором высотой не менее 2 метров.

Ограничения использования земельных участков и объектов капитального строительства

1. В границах зоны СХ запрещается:

- размещение сельскохозяйственных объектов, требующих устройства санитарно-защитной зоны более 50 м.

2. Ограничения использования в соответствии со статьей 71-75 Правил.

Статья 67. Рекреационные зоны (Р)

Зоны предназначены для обустройства мест для занятий спортом, физкультурой, пешими или верховыми прогулками, отдыха и туризма, наблюдения за природой, пикников, охоты, рыбалки и иной деятельности.

Р1- зона зеленых насаждений общего пользования

Озеленённые территории общего пользования представлены в виде парков, садов, скверов, бульваров, набережных и других мест, используемых для кратковременного отдыха населения.

Основные виды разрешённого использования земельных участков и объектов капитального строительства:

- земельные участки (территории) общего пользования.

Вспомогательные виды разрешённого использования:

- малые архитектурные формы;
- общественные туалеты;
- детские игровые площадки;
- площадки для отдыха;
- пруды, водоемы;
- площадки для сбора ТКО (в т.ч. раздельного).

Условно разрешённые виды использования:

- размещение нестационарных торговых объектов.

Предельные размеры земельных участков и предельные параметры разрешенного строительства (реконструкции) объектов капитального строительства для зоны Р1:

Согласно части 4 статьи 36 Градостроительного кодекса действие градостроительного регламента не распространяется на земельные участки, в границах территорий общего пользования.

Парк – озелененная территория многофункционального или специализированного направления рекреационной деятельности с развитой системой благоустройства, предназначенная для периодического массового отдыха населения.

Сквер – компактная озелененная территория, предназначенная для повседневного кратковременного отдыха и транзитного пешеходного передвижения населения, размером, как правило,

Предельные (минимальные и максимальные) размеры земельных участков парков и скверов принимаются: минимальный – 0,5 га, максимальный – 5,0 га.

Для условий реконструкции указанные размеры могут быть уменьшены.

Высота зданий для обслуживания посетителей не должна превышать 5 м; высота парковых сооружений - аттракционов – не ограничивается.

Площадь озелененных территорий общего пользования - парков, бульваров, скверов следует принимать в соответствии с таблицей 24.

Таблица 24

№	Наименование объекта	Единица измерения	Величина
1.	Площадь озелененной территории микрорайона (квартала) многоквартирной застройки жилой зоны*	м ² /чел.	6

Примечания:

1. (*) Без учета участков общеобразовательных и дошкольных образовательных учреждений

При размещении парков, бульваров, скверов следует максимально сохранять участки с существующими насаждениями и водоемами.

Структура использования территории парка (в % от общей территории парка):

- зеленые насаждения и водоемы – не менее 70;
- аллеи, дорожки, площадки – 20-25;
- сооружения и застройка – 5-7.

Автостоянки для посетителей парков следует размещать за пределами его территории, но не далее 400 метров от входа и проектировать из расчета не менее 10 машино-мест на 100 одновременных посетителей. Размеры земельных участков автостоянок на одно место:

- для легковых автомобилей - 25 квадратных метров;
- автобусов - 40 квадратных метров;
- для велосипедов - 0,9 квадратных метров.

Дорожную сеть зон рекреации (дороги, аллеи, тропы) следует трассировать по возможности с максимальным сохранением зеленых насаждений, минимальными уклонами в соответствии с направлениями основных путей движения пешеходов и с учетом определения

кратчайших расстояний к остановочным пунктам, игровым и спортивным площадкам. Ширина дорожки должна быть кратной 0,75 м (ширина полосы движения одного человека).

Расстояние от зданий и сооружений, а также объектов инженерного благоустройства до деревьев и кустарников следует принимать в соответствии с таблицей 25.

Таблица 25

Здание, сооружение, объект	Расстояния (м) от здания, сооружения, объекта до оси	
	ствола дерева	кустарника
Наружная стена здания, сооружения	5,0	1,5
Край тротуара и садовой дорожки	0,7	0,5
Край проезжей части улиц, кромка укрепленной полосы обочины дороги или бровка канавы	2,0	1,0
Мачта и опора осветительной сети, мостовая опора и эстакада	4,0	
Подошва откоса, террасы и др.	1,0	0,5
Подошва или внутренняя грань подпорной стенки	3,0	1,0
Подземные сети:		
- газопровод, канализация	1,5	
- тепловая сеть	2,0	1,0
- водопровод, дренаж	2,0	
- силовой кабель и кабель связи	2,0	0,7

Примечания: 1. Приведенные нормы относятся к деревьям с диаметром кроны не более 5 м и должны быть увеличены для деревьев с кроной большего диаметра.

2. Расстояния от воздушных линий электропередачи до деревьев следует принимать по правилам устройства электроустановок.

3. Деревья, высаживаемые у зданий, не должны препятствовать инсоляции и освещенности жилых и общественных помещений.

Ограничения использования земельных участков и объектов капитального строительства

1. В границах зоны Р1 запрещается:

- деятельность, не соответствующая ее целевому назначению.

2. Ограничения использования в соответствии со статьей 71-75 Правил.

Р2- зона объектов рекреационного назначения

Зона предназначена для сохранения и использования природного ландшафта и земельных участков в интересах здоровья населения, для целей туризма, отдыха, оздоровления, занятий физической культурой и спортом.

Основные виды разрешённого использования земельных участков и объектов капитального строительства:

- земельные участки (территории) общего пользования;
- спорт
- природно-познавательный туризм
- туристическое обслуживание
- охота и рыбалка
- причалы для маломерных судов
- поля для гольфа или конных прогулок

Вспомогательные виды разрешённого использования:

- пункты проката, спасательные станции, пляжи;
- пруды, водоемы;
- автостоянки гостевые и служебного транспорта, парковки;
- детские игровые площадки;
- площадки для отдыха;

- площадки для сбора ТКО (в т.ч. отдельного).

Условно разрешённые виды использования:

- коммунальное обслуживание;
- общественное питание;
- магазины;
- общее пользование водными объектами;
- специальное пользование водными объектами;

Предельные размеры земельных участков и предельные параметры разрешенного строительства (реконструкции) объектов капитального строительства для зоны Р2:

Размеры земельных участков для зоны Р2 определяются документацией по планировке территории и СП 42.13330.2011 (Приложение Ж).

Максимальная высота зданий в зоне Р2 – 18м.

Минимальный отступ от границ земельного участка – 3м.

Ширина проезжей части проездов - не менее 3,5 метров.

Расстояние от зданий и сооружений, а также объектов инженерного благоустройства до деревьев и кустарников следует принимать в соответствии с таблицей 25.

Предельные (минимальные и (или) максимальные) размеры земельных участков и предельные параметры разрешенного строительства (реконструкции) объектов капитального строительства для данной зоны не устанавливаются.

Ограничения использования земельных участков и объектов капитального строительства

1. В границах зоны Р2 запрещается:

- строительство новых и расширение действующих промышленных, коммунально-складских и других объектов, непосредственно не связанных с эксплуатацией объектов рекреационного, оздоровительного и природоохранного назначения.

2. Ограничения использования в соответствии со статьей 71-75 Правил.

Р3- зона особо охраняемых природных территорий

Зона предназначена для сохранения и изучения растительного и животного мира путем создания особо охраняемых природных территорий. На землях особо охраняемых природных территорий запрещается деятельность, не связанная с сохранением и изучением природных комплексов и объектов и не предусмотренная федеральными законами и законами субъектов Российской Федерации.

Основные виды разрешенного использования земельных участков и объектов капитального строительства:

- охрана природных территорий;
- природно-познавательный туризм.

Вспомогательные виды разрешенного использования:

- не установлены.

Условно разрешенные виды использования:

- не установлены.

Предельные размеры земельных участков и предельные параметры разрешенного строительства (реконструкции) объектов капитального строительства для зоны Р3:

В соответствии с частью 6 ст.36 Градостроительного кодекса РФ, градостроительный регламент не устанавливается для земель особо охраняемых природных территорий (за исключением земель лечебно-оздоровительных местностей и курортов).

Предельные (минимальные и (или) максимальные) размеры земельных участков и предельные параметры разрешенного строительства (реконструкции) объектов капитального строительства для данной зоны не устанавливаются.

Ограничения использования земельных участков и объектов капитального строительства

1. В границах зоны Р3 запрещается:

- изменение целевого назначения земельных участков или прекращение прав на землю для нужд, противоречащих их целевому назначению. На специально выделенных земельных участках частичного хозяйственного использования, в составе земель особо охраняемых природных территорий, допускается ограничение хозяйственной и рекреационной деятельности в соответствии с установленным для них особым правовым режимом.

2. В соответствии со статьёй 27 Федерального закона от 14 марта 1995 года № 33-ФЗ «Об особо охраняемых природных территориях» на территориях, на которых находятся памятники природы, и в границах их охранных зон запрещается всякая деятельность, влекущая за собой нарушение сохранности памятников природы;

- согласно статье 59 Федерального закона от 10.01.2002 № 7-ФЗ «Об охране окружающей среды» запрещается хозяйственная и иная деятельность, оказывающая негативное воздействие на окружающую среду и ведущая к деградации и (или) уничтожению природных объектов, имеющих особое природоохранное, научное, историко-культурное, эстетическое, рекреационное, оздоровительное и иное ценное значение и находящихся под особой охраной;

- согласно статье 95 Земельного кодекса Российской Федерации на землях государственных природных заказников, памятников природы, включающих в себя особо ценные экологические системы и объекты, ради сохранения которых создавалась ООПТ, запрещается деятельность, не связанная с сохранением и изучением природных комплексов и объектов и не предусмотренная федеральными законами и законами субъектов Российской Федерации. В пределах земель ООПТ изменение целевого назначения земельных участков или прекращение прав на землю для нужд, противоречащих их целевому назначению, не допускается;

- согласно статье 5 Закона Ярославской области от 28 декабря 2015 г. № 112-з «Об особо охраняемых природных территориях регионального и местного значения в Ярославской области» строительство, реконструкция, капитальный ремонт объектов капитального строительства в границах ООПТ регионального значения запрещаются, за исключением специально выделенных зон ограниченного хозяйственного использования. Зоны ограниченного хозяйственного использования в составе ООПТ регионального значения выделяются постановлением Правительства Ярославской области на основании положительного заключения государственной экологической экспертизы. Сведения о зонах ограниченного хозяйственного использования, в том числе описание их границ и особого правового режима, указываются в положении об ООПТ регионального значения.

Статья 68. Зоны специального назначения (С)

С – зона ритуальной деятельности

Зона предназначена для размещения кладбищ и мест захоронения при условии установления соответствующих санитарно-защитных зон, размещения объектов капитального строительства, предназначенных для отправления религиозных обрядов.

Основные виды разрешенного использования земельных участков и объектов капитального строительства:

- ритуальная деятельность;
- религиозное использование;
- историко-культурная деятельность.

Вспомогательные виды разрешённого использования:

- проходы, проезды;
- общественные туалеты;
- парковки.

Условно разрешенные виды использования:

- мастерские по изготовлению ритуальных принадлежностей;
- магазины по продаже ритуальных принадлежностей.

Предельные размеры земельных участков и предельные параметры разрешенного строительства (реконструкции) объектов капитального строительства для зоны С:

Минимальный размер земельного участка кладбища - 0,5 га, максимальный - 40 га.

Для всех типов кладбищ площадь мест захоронения должна составлять не менее 65-75% от общей площади кладбища, а площадь зеленых насаждений - не менее 25%.

Высота вспомогательных зданий – 5м.

Предельные параметры разрешенного строительства (реконструкции) объектов капитального строительства для данной зоны определяются документацией по планировке территории и проектной документацией.

Ограничения использования земельных участков и объектов капитального строительства

1. В границах зоны С запрещается:

- деятельность, не соответствующая ее целевому назначению.

2. Ограничения использования в соответствии со статьей 71-75 Правил.

Статья 69. Лесная зона (ЛФ)

Зона предназначена для осуществления деятельности по заготовке, первичной обработке и вывозу древесины и недревесных лесных ресурсов, охраны и восстановления лесов и иных целей.

К землям лесного фонда относятся лесные земли (земли, покрытые лесной растительностью и не покрытые ею, но предназначенные для ее восстановления, - вырубки, гари, редины, прогалины и другие) и предназначенные для ведения лесного хозяйства нелесные земли (просеки, дороги, болота и другие). Порядок использования и охраны земель лесного фонда регулируется Земельным кодексом и лесным законодательством.

Основные виды разрешенного использования земельных участков и объектов капитального строительства:

- использование лесов.

Вспомогательные виды разрешенного использования:

- не установлены.

Условно разрешенные виды использования:

- не установлены.

Предельные размеры земельных участков и предельные параметры разрешенного строительства (реконструкции) объектов капитального строительства для зоны ЛФ:

В соответствии с ч.6 ст.36 Градостроительного кодекса РФ, градостроительный регламент не устанавливается для земель лесного фонда.

Предельные (минимальные и (или) максимальные) размеры земельных участков и предельные параметры разрешенного строительства (реконструкции) объектов капитального строительства для данной зоны не устанавливаются.

Ограничения использования земельных участков и объектов капитального строительства

1. В соответствии с Лесным кодексом РФ.

Статья 70. Особенности выбора параметров строительства (реконструкции) объектов капитального строительства, ограничений использования земельных участков и объектов капитального строительства в различных территориальных зонах

1. Выбор параметров строительства (реконструкции) объекта капитального строительства, в случае, когда предельные значения параметров градостроительным регламентом не установлены, осуществляется с учетом обеспечения требований технических регламентов (в том числе, установленных нормативными правовыми актами требований безопасности территории, инженерно-технических требований, требований гражданской обороны, обеспечения предупреждения чрезвычайных ситуаций природного и техногенного характера, требований охраны окружающей среды и экологической безопасности, требований сохранения особо охраняемых природных территорий), возможности организации обслуживания объекта, а также минимальных расчетных показателей обеспечения благоприятных условий жизнедеятельности человека, содержащихся в региональных и местных нормативах градостроительного проектирования.

2. Требования по доступности зданий, сооружений и объектов инфраструктуры, обеспечивающие для инвалидов и других групп населения с ограниченными возможностями передвижения (далее - маломобильные группы населения) равные условия жизнедеятельности с другими категориями населения, основанные на принципах "универсального проекта" (дизайна), устанавливаются в соответствии с СП 59.13330.2012 «Доступность зданий и сооружений для маломобильных групп населения».

3. Ограничения использования земельных участков и объектов капитального строительства в различных территориальных зонах также устанавливаются в соответствии со статьями 71-75 Правил.

Статья 71. Ограничения использования земельных участков и объектов капитального строительства на территории санитарно-защитных зон

1. В целях обеспечения безопасности населения и в соответствии с Федеральным законом "О санитарно-эпидемиологическом благополучии населения" от 30.03.1999 N 52-ФЗ вокруг объектов и производств, являющихся источниками воздействия на среду обитания и здоровье человека, устанавливается **специальная территория с особым режимом использования (далее СЗЗ)**. По своему функциональному назначению санитарно-защитная зона является защитным барьером, обеспечивающим уровень безопасности населения при эксплуатации объекта в штатном режиме. Размеры и границы санитарно-защитной зоны определяются в проекте санитарно-защитной зоны.

Устанавливаются следующие ориентировочные размеры санитарно-защитных зон:

- промышленные объекты и производства первого класса - 1000 м;
- промышленные объекты и производства второго класса - 500 м;
- промышленные объекты и производства третьего класса - 300 м;
- промышленные объекты и производства четвертого класса - 100 м;
- промышленные объекты и производства пятого класса - 50 м.

Санитарно-защитные зоны представлены соответствующими зонами от промышленных объектов и производств, объектов транспорта, связи, сельского хозяйства, энергетики, объектов коммунального назначения, спорта, торговли, общественного питания и др.

СЗЗ или какая-либо ее часть не может рассматриваться как резервная территория объекта и использоваться для расширения промышленной или жилой территории без соответствующей обоснованной корректировки ее границ. Проектирование, строительство (реконструкция) и ввод в эксплуатацию объектов в условиях действия ограничений СЗЗ допускается только при наличии санитарно-эпидемиологического заключения о соответствии таких объектов санитарным нормам и правилам и техническим регламентам.

В СЗЗ не допускается размещать: жилую застройку, включая отдельные жилые дома, ландшафтно-рекреационные зоны, зоны отдыха, территории курортов, санаториев и домов отдыха, территории садоводческих товариществ и коттеджной застройки, коллективных или индивидуальных дачных и садово-огородных участков, а также другие территории с нормируемыми показателями качества среды обитания; спортивные сооружения, детские площадки, образовательные и детские учреждения, лечебно-профилактические и оздоровительные учреждения общего пользования.

В СЗЗ и на территории объектов других отраслей промышленности не допускается размещать объекты по производству лекарственных веществ, лекарственных средств и (или) лекарственных форм, склады сырья и полупродуктов для фармацевтических предприятий; объекты пищевых отраслей промышленности, оптовые склады продовольственного сырья и пищевых продуктов, комплексы водопроводных сооружений для подготовки и хранения питьевой воды, которые могут повлиять на качество продукции.

Допускается размещать в границах санитарно-защитной зоны промышленного объекта или производства: нежилые помещения для дежурного аварийного персонала, помещения для пребывания работающих по вахтовому методу (не более двух недель), здания управления, конструкторские бюро, здания административного назначения, научно-исследовательские лаборатории, поликлиники, спортивно-оздоровительные сооружения

закрытого типа, бани, прачечные, объекты торговли и общественного питания, мотели, гостиницы, гаражи, площадки и сооружения для хранения общественного и индивидуального транспорта, пожарные депо, местные и транзитные коммуникации, ЛЭП, электроподстанции, нефте- и газопроводы, артезианские скважины для технического водоснабжения, водоохлаждающие сооружения для подготовки технической воды, канализационные насосные станции, сооружения оборотного водоснабжения, автозаправочные станции, станции технического обслуживания автомобилей.

2. В целях защиты населения от воздействия электрического поля, создаваемого **воздушными линиями электропередачи (ВЛ)**, устанавливаются санитарные разрывы - территория вдоль трассы высоковольтной линии, в которой напряженность электрического поля превышает 1 кВ/м. Для вновь проектируемых ВЛ, а также зданий и сооружений допускается принимать границы санитарных разрывов вдоль трассы ВЛ с горизонтальным расположением проводов и без средств снижения напряженности электрического поля по обе стороны от нее на следующих расстояниях от проекции на землю крайних фазных проводов в направлении, перпендикулярном ВЛ:

- 20 м - для ВЛ напряжением 330 кВ;
- 30 м - для ВЛ напряжением 500 кВ;
- 40 м - для ВЛ напряжением 750 кВ;

3. В целях защиты населения от воздействия электромагнитных полей, создаваемых **антеннами передающих радиотехнических объектов (ПРТО)**, устанавливаются санитарно-защитные зоны и зоны ограничения застройки.

При размещении антенн радиолобительских радиостанций (РРС) диапазона 3 - 30 МГц, радиостанций гражданского диапазона частот 26,5 - 27,5 МГц (РГД) с эффективной излучаемой мощностью более 100 Вт до 1000 Вт включительно, должна быть обеспечена невозможность доступа людей в зону установки антенны на расстояние не менее 10 м от любой ее точки. При установке на здании антенна должна быть смонтирована на высоте не менее 1,5 м над крышей при обеспечении расстояния от любой ее точки до соседних строений не менее 10 м для любого типа антенны и любого направления излучения.

При размещении антенн РРС и РГД с эффективной излучаемой мощностью от 1000 до 5000 Вт должна быть обеспечена невозможность доступа людей и отсутствие соседних строений на расстоянии не менее 25 м от любой точки антенны независимо от ее типа и направления излучения. При установке на крыше здания антенна должна монтироваться на высоте не менее 5 м над крышей. Границы санитарно-защитной зоны определяются на высоте 2 м от поверхности земли по ПДУ.

4. **Санитарно-защитная зона от железных дорог** до жилой застройки должна быть шириной не менее 100 м, считая от оси крайнего железнодорожного пути. При размещении железных дорог в выемке или при осуществлении специальных шумозащитных мероприятий, обеспечивающих требования СП 51.13330, ширина санитарно-защитной зоны может быть уменьшена, но не более чем на 50 м. Ширину санитарно-защитной зоны до границ садовых участков следует принимать не менее 50 м.

В санитарно-защитных зонах, вне полосы отвода железной дороги, допускается размещать автомобильные дороги, гаражи, стоянки автомобилей, склады, учреждения коммунально-бытового назначения. Не менее 50% площади санитарно-защитной зоны должно быть озеленено.

Статья 72. Ограничения использования земельных участков и объектов капитального строительства по требованиям безопасности функционирования и эксплуатации объектов

1. **Вдоль воздушных линий электропередач** устанавливаются охранные зоны в виде части поверхности участка земли и воздушного пространства (на высоту, соответствующую высоте опор воздушных линий электропередачи), ограниченной параллельными вертикальными плоскостями, отстоящими по обе стороны линии электропередачи от крайних проводов при неотклоненном их положении на следующем расстоянии:

Проектный номинальный класс напряжения, кВ	Расстояние, м
До 1	2
1-20	10 (5-для линий с самонесущими Или изолированными проводами, размещенных в границах населенных пунктов)
35	15
110	20
220	25

В охранных зонах запрещается осуществлять любые действия, которые могут нарушить безопасную работу объектов электросетевого хозяйства, в том числе привести к их повреждению или уничтожению, и (или) повлечь причинение вреда жизни, здоровью граждан и имуществу физических или юридических лиц, а также повлечь нанесение экологического ущерба и возникновение пожаров.

Порядок установления охранных зон объектов электросетевого хозяйства и особых условий использования земельных участков, расположенных в границах таких зон, утвержден Постановлением Правительства РФ от 24.02.2009 № 160.

2. На трассах кабельных и воздушных линий связи и линий радиодиффузии устанавливаются охранные зоны с особыми условиями использования:

- для подземных кабельных и для воздушных линий связи и линий радиодиффузии, расположенных вне населенных пунктов на беслесных участках, - в виде участков земли вдоль этих линий, определяемых параллельными прямыми, отстоящими от трассы подземного кабеля связи или от крайних проводов воздушных линий связи и линий радиодиффузии не менее чем на 2 метра с каждой стороны;

- для наземных и подземных необслуживаемых усилительных и регенерационных пунктов на кабельных линиях связи - в виде участков земли, определяемых замкнутой линией, отстоящей от центра установки усилительных и регенерационных пунктов или от границы их обвалования не менее чем на 3 метра и от контуров заземления не менее чем на 2 метра;

- создаются просеки в лесных массивах и зеленых насаждениях:

- при высоте насаждений менее 4 метров - шириной не менее расстояния между крайними проводами воздушных линий связи и линий радиодиффузии плюс 4 метра (по 2 метра с каждой стороны от крайних проводов до ветвей деревьев);

- при высоте насаждений более 4 метров - шириной не менее расстояния между крайними проводами воздушных линий связи и линий радиодиффузии плюс 6 метров (по 3 метра с каждой стороны от крайних проводов до ветвей деревьев);

- вдоль трассы кабеля связи - шириной не менее 6 метров (по 3 метра с каждой стороны от кабеля связи);

Все работы в охранных зонах линий и сооружений связи, линий и сооружений радиодиффузии выполняются с соблюдением действующих нормативных документов по правилам производства и приемки работ. На производство всех видов работ, связанных с вскрытием грунта в охранной зоне линии связи или линии радиодиффузии (за исключением вспашки на глубину не более 0,3 метра) на принадлежащем юридическому или физическому лицу земельном участке, заказчиком (застройщиком) должно быть получено письменное согласие от предприятия, в ведении которого находится эта линия связи или линия радиодиффузии.

Правила охраны линий и сооружений связи утверждены Постановлением Правительства Российской Федерации от 9 июня 1995 № 578.

3. Порядок определения границ охранных зон газораспределительных сетей, условия использования земельных участков, расположенных в их пределах, и ограничения хозяйственной деятельности в них установлены «Правилами охраны газораспределительных сетей», утвержденными Постановлением Правительства РФ от 20.11.2000 № 878.

Для газораспределительных сетей устанавливаются следующие охранные зоны:

- вдоль трасс наружных газопроводов - в виде территории, ограниченной условными линиями, проходящими на расстоянии 2 метров с каждой стороны газопровода;
- вдоль трасс подземных газопроводов из полиэтиленовых труб при использовании медного провода для обозначения трассы газопровода - в виде территории, ограниченной условными линиями, проходящими на расстоянии 3 метров от газопровода со стороны провода и 2 метров - с противоположной стороны;
- вокруг отдельно стоящих газорегуляторных пунктов - в виде территории, ограниченной замкнутой линией, проведенной на расстоянии 10 метров от границ этих объектов. Для газорегуляторных пунктов, пристроенных к зданиям, охранная зона не регламентируется;
- вдоль трасс межпоселковых газопроводов, проходящих по лесам и древесно-кустарниковой растительности, - в виде просек шириной 6 метров, по 3 метра с каждой стороны газопровода. Для надземных участков газопроводов расстояние от деревьев до трубопровода должно быть не менее высоты деревьев в течение всего срока эксплуатации газопровода.

Отсчет расстояний при определении охранных зон газопроводов производится от оси газопровода - для однопроводных газопроводов и от осей крайних ниток газопроводов - для многопроводных.

Статья 73. Ограничение использования земельных участков и объектов капитального строительства в границах зон охраны водных объектов

Зоны охраны водных объектов на территории Тихменевского сельского поселения представлены зонами санитарной охраны источников водоснабжения и водопроводов питьевого назначения.

Зоны санитарной охраны (ЗСО) организуются на всех водопроводах, вне зависимости от ведомственной принадлежности, подающих воду как из поверхностных, так и из подземных источников.

Основной целью создания и обеспечения режима в ЗСО является санитарная охрана от загрязнения источников водоснабжения и водопроводных сооружений, а также территорий, на которых они расположены.

ЗСО организуются в составе трех поясов: первый пояс (строгого режима) включает территорию расположения водозаборов, площадок всех водопроводных сооружений и водопроводящего канала. Его назначение - защита места водозабора и водозаборных сооружений от случайного или умышленного загрязнения и повреждения. Второй и третий пояса (пояса ограничений) включают территорию, предназначенную для предупреждения загрязнения воды источников водоснабжения.

Санитарная охрана водопроводов обеспечивается санитарно-защитной полосой.

В каждом из трех поясов, а также в пределах санитарно-защитной полосы, соответственно их назначению, устанавливается специальный режим и определяется комплекс мероприятий, направленных на предупреждение ухудшения качества воды.

Санитарно-эпидемиологические требования к организации и эксплуатации зон санитарной охраны (ЗСО) источников водоснабжения и водопроводов питьевого назначения определяются санитарными правилами и нормами (СанПиН) 2.1.4.1110-02 "Зоны санитарной охраны источников водоснабжения и водопроводов питьевого назначения". Соблюдение санитарных правил является обязательным для граждан, индивидуальных предпринимателей и юридических лиц.

Статья 74. Ограничения использования земельных участков и объектов капитального строительства на территориях, подверженных риску возникновения чрезвычайных ситуаций природного и техногенного характера и воздействия и их последствий

1. Основные факторы риска возникновения чрезвычайных ситуаций:

1.1 техногенного характера:

- деревообработка – очаговые пожары;
- очистные сооружения – сброс неочищенных стоков;

- автомобильные дороги – разливы нефтепродуктов и химически опасных веществ, пожары, аварии на транспорте;
- ГРС, ГРП, АЗС – взрывоопасные объекты, разлив нефтепродуктов;
- электроподстанция – взрывы трансформаторов, пожары, нарушение электроснабжения;
- котельные – взрывопожароопасные объекты, нарушение теплоснабжения.

1.2 природного характера:

- паводковые подтопления в поймах рек и ручьев;
- лесные и торфяные пожары, весенние палы;
- повышенный уровень грунтовых вод;
- ураганы, смерчи, град.

2. Зоны влияния природных факторов:

Зона подтопления грунтовыми водами

Зона подтопления грунтовыми водами – это территория с неглубоким залеганием уровня грунтовых вод (до 2-5 м). Подтопление территорий грунтовыми водами затрудняет застройку новых территорий, эксплуатацию уже застроенных территорий и ухудшает общие санитарные условия площадок.

Подтопление грунтовыми водами вызывается следующими причинами:

- высокое положение естественного уровня грунтовых вод, связанного с гидрогеологическими условиями и наличием слабопроницаемых грунтов;
- подпор со стороны водохранилищ, рек и других водоёмов, часто связанный с прохождением паводков;
- нарушение естественных условий стока и испарения атмосферных осадков;
- инфильтрация в грунт различных водопотерь;
- утечки из водонесущих и водоотводящих коммуникаций;
- отсутствие организованной системы сбора и отвода поверхностного стока и прочие причины.

Мероприятия по понижению уровня грунтовых вод и осушение заболоченностей должны обеспечивать нормальные условия для осуществления строительства, эксплуатации зданий и сооружений, произрастания зелёных насаждений. Допустимая минимальная глубина залегания грунтовых вод (норма осушения):

- для зданий и сооружений с подвальными помещениями – 0,5-1,0 м от пола подвала;
- для зданий и сооружений без подвалов – 0,5 м от подошвы фундамента;
- для проезжей части улиц, площадей – 0,5 м от подстилающего слоя дорожной одежды;
- для зелёных насаждения общего пользования: 1,0-2,0 м – для древесных насаждений, 0,5-1,0 м – для газонов и стадионов, 2,5 м – для кладбищ.

Статья 75. Ограничения использования земельных участков и объектов капитального строительства на территории зон особо охраняемых природных территорий (ООПТ)

1. К землям особо охраняемых природных территорий относятся земли государственных природных заповедников, в том числе биосферных, государственных природных заказников, памятников природы, национальных парков, природных парков, дендрологических парков, ботанических садов.

2. Для предотвращения неблагоприятных антропогенных воздействий на памятники природы на прилегающих к ним земельных участках и водных объектах создаются охранные зоны. В границах этих зон запрещается деятельность, оказывающая негативное (вредное) воздействие на природные комплексы особо охраняемых природных территорий. Границы охранных зон должны быть обозначены специальными информационными знаками. Земельные участки в границах охранных зон у собственников земельных участков, землепользователей, землевладельцев и арендаторов земельных участков не изымаются и используются ими с соблюдением, установленного для этих земельных участков особого правового режима.

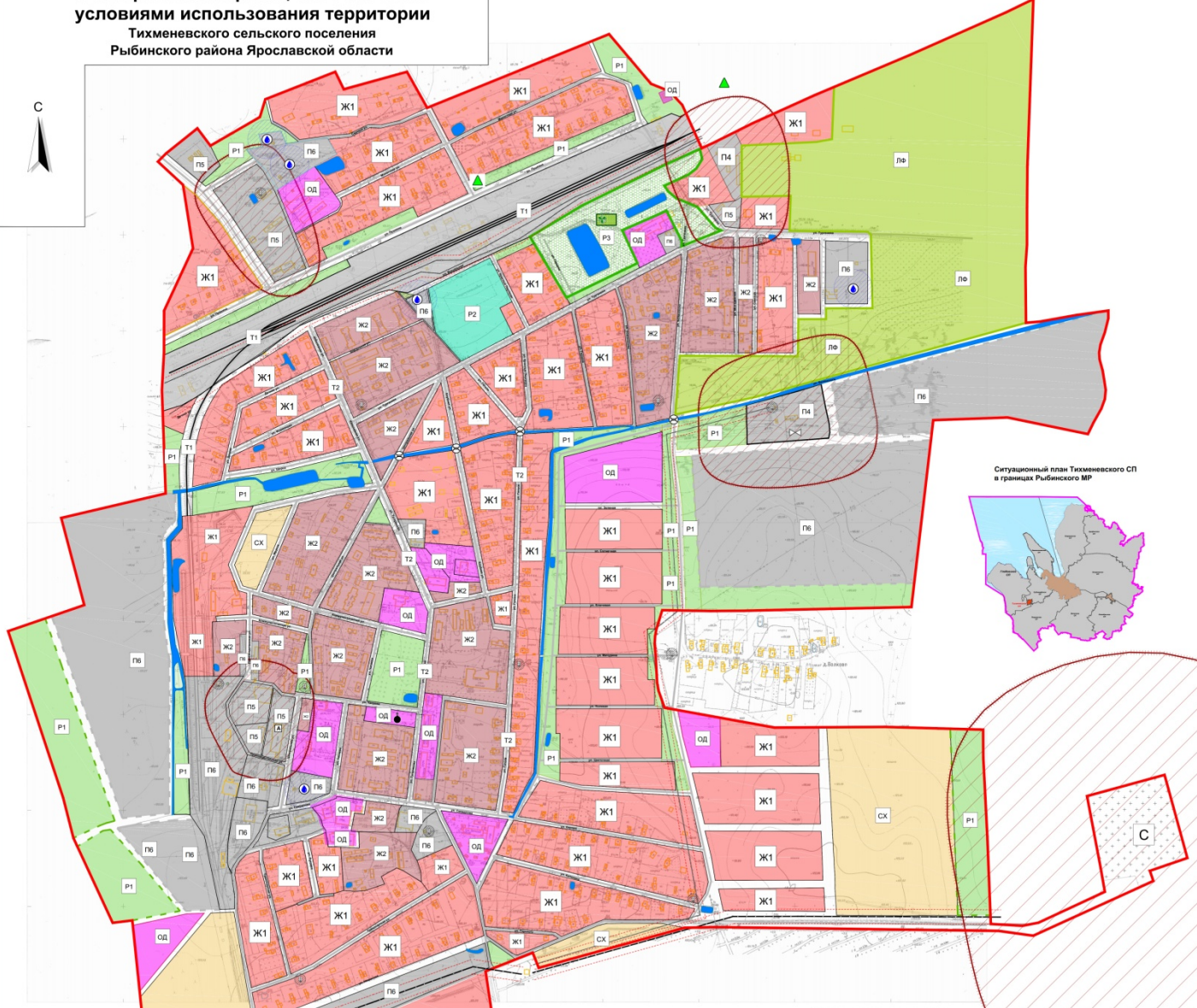
Глава 9. ЗАКЛЮЧИТЕЛЬНЫЕ ПОЛОЖЕНИЯ

Статья 76. Ответственность за нарушение Правил землепользования и застройки Тихменевского сельского поселения

Ответственность за нарушение настоящих Правил наступает согласно законодательству Российской Федерации и законодательству Ярославской области.

Приложение 2 к решению
Муниципального Совета
Рыбинского муниципального района
от 06.04.2017 № 231

КАРТА
градостроительного зонирования
с отображением границ зон с особыми
условиями использования территории
 Тихменевского сельского поселения
 Рыбинского района Ярославской области



Ситуационный план Тихменевского СП
 в границах Рыбинского МР

- Зоны с особыми условиями использования территории**
- Ограниченные зоны объектов электросетевого хозяйства
 - Ограниченные зоны трансформаторных подстанций
 - Ограниченные зоны газорегуляторных пунктов
 - Зона особо охраняемой природной территории Ярославской области
 - Зона санитарной охраны источника питьевого водоснабжения
 - Санитарно - защитная зона от предприятий, сооружений, складов, объектов складирования и захоронения отходов

Условные обозначения:

- Граница Тихменевского сельского поселения
- Границы функциональных зон
- Кладбища
- Линейные транспортные коммуникации:**
 - автомобильные дороги
 - мосты автомобильные
 - внутриквартальные улицы и дороги
- Линейные инженерные коммуникации:**
 - ЛЭП
 - газорегуляторные пункты
- Объекты инженерной инфраструктуры:**
 - распределительные электроподстанции
 - трансформаторные подстанции
 - основные воздушные сооружения из поверхностных и подземных (проложенных) источников
 - очистные сооружения
 - отопительные котельные

Территориальные зоны.

- ЖИЛЬНЫЕ ЗОНЫ (Ж)**
- Ж1 - зона индивидуальной жилой застройки;
 - Ж2 - зона малоэтажной многоквартирной смешанной жилой застройки;
- ПОВСЕДНЕВНО-ДЕЛОВАЯ ЗОНА (ОД)**
- П4 - зона предприятий, сооружений и иных объектов IV класса санитарной опасности;
 - П5 - зона предприятий, сооружений и иных объектов V класса санитарной опасности;
 - П6 - зона коммунальных и иных объектов.
- IV, ZОНЫ ИНЖЕНЕРНО-ТРАНСПОРТНОЙ ИНФРАСТРУКТУРЫ (Т)**
- Т1 - зона железнодорожного транспорта;
 - Т2 - зона улично-дорожной сети.
- V, ZОНА СЕЛЬСКОХОЗЯЙСТВЕННОГО ИСПОЛЬЗОВАНИЯ (СХ)**
- ВРЕКРЕАЦИОННЫЕ ЗОНЫ (Р)
 - Р1 - зона зеленых насаждений общего пользования;
 - Р2 - зона объектов рекреационного назначения;
 - Р3 - зона особо охраняемых природных территорий.
- VI, ZОНА РИТУАЛЬНОЙ ДЕЯТЕЛЬНОСТИ (С)**
- VIII, ДЕРЕВЕНСКАЯ ЗОНА (ДФ)